



Länsstyrelsen
Västernorrland



Bevarandeplan Natura 2000

Grönviksmyran SE0710199



Foto: Länsstyrelsen

Namn:	Grönviksmyran
Områdeskod:	SE0710199
Områdestyp:	SAC 2011-03
Areal:	53,5 hektar
Skyddsform:	Ingår i naturreservatet Salen
Kommun:	Sundsvall
Tillsynsmyndighet:	Länsstyrelsen i Västernorrlands län
Koordinat:	690196/159446
Karta:	17H 0I
Ägarförhållanden:	Naturvårdsverket
Uppdaterad:	2019-02

INNEHÅLLSFÖRTECKNING

1. ALLMÄNT OM NATURA 2000	3
1.1 Allmänt om bevarandeplanen.....	3
2. GRUNDER FÖR UTPEKANDE	3
2.1 Ingående naturtyper enligt art- och habitatdirektivet	3
3. BEVARANDESYFTEN OCH BEVARANDEMÅL.....	4
4. OMRÅDESBESKRIVNING.....	5
4.1 Allmän områdesbeskrivning	5
4.2 Intressanta arter i området, ej med i art- och habitatdirektivet.....	5
5. EKOLOGISKA FÖRUTSÄTTNINGAR	5
5.1 För området i dess helhet	5
5.2 För ingående naturtyper enligt art- och habitatdirektivet.....	5
6. HOTBILD MOT NATURA 2000-OMRÅDET	9
7. BEVARANDEÅTGÄRDER.....	11
7.1 Områdesskydd.....	11
7.2 Skötsel	11
8. BEVARANDESTATUS	11
9. UPPFÖLJNING AV BEVARANDEMÅL.....	11
10. REFERENSER	11
11. KARTOR	13

1. Allmänt om Natura 2000

Natura 2000 heter det nätverk av skyddsvärda områden som alla EU:s medlemsstater ska bidra till att skapa enligt EU:s två naturvårdsdirektiv, Art- och habitatdirektivet (Rådets direktiv 92/43/EEG av den 21 maj 1992 om bevarande av livsmiljöer samt vilda djur och växter) samt Fågeldirektivet (Rådets direktiv 79/409/EEG av den 2 april 1979 om bevarande av vilda fåglar). Syftet är att bidra till bevarandet av den biologiska mångfalden inom gemenskapen. Sverige har som medlem i EU åtagit sig att se till att naturtyperna och arterna har gynnsam bevarandestatus, dvs. att de finns kvar i långsiktigt hållbar omfattning genom att vidta bevarandeåtgärder i form av skydd och skötsel. Genom 15–17 §§ Förordningen (1998:1252) om områdesskydd har EU-direktiven implementerats i svensk lagstiftning. Ett särskilt tillstånd krävs om man vill utföra åtgärder som kan påverka miljön i ett Natura 2000-område på ett betydande sätt. Som en hjälp vid arbetet med att bevara naturvärdena i Natura 2000-områden samt som ett stöd för verksamheter som bedrivs i anslutning till området ska det finnas bevarandeplaner för samtliga områden.

1.1 Allmänt om bevarandeplanen

Bevarandeplanen är det dokument som ska beskriva vad som är syftet med bevarandet av varje enskilt Natura 2000-område och som ska ange vilka bevarandeåtgärder som planeras. Bevarandeplanen behandlar områdets ingående naturtyper och arter som finns upptagna i EU:s två naturvårdsdirektiv, Art- och habitatdirektivet samt Fågeldirektivet. En viktig del i arbetet med att vidta nödvändiga bevarandeåtgärder är formuleringen av bevarandesyfte och bevarandemål för varje Natura 2000-område samt att planera och prioritera vilka bevarandeåtgärder som behövs utifrån i dagsläget kända förhållanden och hot. Bevarandesyftet utgår från 17§ Förordningen om områdesskydd som anger att länsstyrelserna ska upprätta beskrivningar av syftet samt för de livsmiljöer och arter för vilka gynnsam bevarandestatus ska upprätthållas eller återställas.

2. Grunder för utpekande

2.1 Ingående naturtyper enligt art- och habitatdirektivet

Området är utpekade att ingå i Natura 2000-nätverket enligt art & habitatdirektivet mot bakgrund av att det inom området finns i direktivet ingående naturtyper (tabell 1). Främsta motivet till utpekandet är förekomsten av de i direktivet prioriterade naturtyperna västlig taiga, lövsumpskogar av fennoskandisk typ och skogbevuxen myr (tabell 1).

Tabell 1. Ingående naturtyper enligt art- och habitatdirektivet

<i>Kod</i>	<i>Naturtyp</i>	<i>Areal (ha)</i>	<i>Andel (%)</i>
1150*	Laguner	13	24
3160	Dystrofa sjöar eller småvatten	2	4
3260	Vattendrag med flytbladsvegetation eller akvatiska mossor	0,12	0,2
7140	Öppna svagt välvda mossar, fattiga och intermediära kärr och gungflyn	19	36
9010*	Västlig taiga	3	6
9030	Naturliga primärskogar i landhöjningskust	8	15
9080*	Lövsumpskogar av Fennoskandisk typ	1	2
91D0*	Skogbevuxen myr	2	4

*) = Prioriterad naturtyp

3. Bevarandesyften och bevarandemål

Det överordnade bevarandesyftet för Natura 2000-nätverket är att bidra till bevarandet av biologisk mångfald genom att bibehålla eller återskapa gynnsam bevarandestatus för de naturtyper och arter som omfattas av EU:s fågeldirektiv eller Art- och habitatdirektiv. För det enskilda Natura 2000-området är det överordnade syftet att bevara eller återställa ett gynnsamt tillstånd för de naturtyper eller arter som utgjort grund för utpekandet av området.

Natura 2000-området Grönviksmyran består av en våtmark med angränsande skogar, laguner och småvatten samt landhöjningsskogar. Det prioriterade bevarandevärdet är att bevara de värdefulla naturmiljöerna i området med dess naturliga hydrologi, vilket ska uppnås genom att området får utvecklas fritt efter naturligt förekommande processer.

Området är skyddat inom det marina naturreservatet Salen. Något ytterligare behov av bevarandeåtgärder är inte känt. I tabell 2 finns en sammanfattning av de bevarandemål som anger det tillstånd som bör råda i det enskilda området för att optimera områdets bidrag till uppnåendet av gynnsam bevarandestatus på nationell, biogeografisk eller EU-nivå.

Tabell 2. Bevarandemål för ingående naturtyper

<i>Naturtyp</i>	<i>Bevarandemål</i>
1150, Laguner	<ul style="list-style-type: none"> Naturtypen bibehålls i 13 ha. Vattenomsättning, vattenmängd och salthalt ska endast variera utifrån naturliga förutsättningar.
3160, Dystrofa sjöar eller småvatten	<ul style="list-style-type: none"> Naturtypen bibehålls i minst 2 ha. Intakt hydrologi i strandzonen och skoglig kontinuitet i omgivningen.
3260, Vattendrag med flytbladsvegetation eller akvatiska mossor	<ul style="list-style-type: none"> Naturtypen bibehålls i minst 0,12 ha. Vattendragens vattenföring och flödesdynamik bör bibehållas. Ingen eller obetydlig påverkan av vägtrummor och andra vandringshinder. Fria vandringsvägar i anslutande vattensystem. En för naturtypen naturlig artsammansättning utan negativ inverkan av främmande arter eller fiskstammar. Typiska arter ska ej ha minskande populationer
7140, Öppna svagt välvda mossar, fattiga och intermediära kärr och gungflyn	<ul style="list-style-type: none"> Naturtypen bibehålls i minst 19 ha. Naturlig hydrologisk regim ska råda. Typiska arter som t ex sotvitmossa ska ha ej minskande populationer. Det bör förekomma häckning av smålom.
9010, Västlig taiga	<ul style="list-style-type: none"> Naturtypen bibehålls i minst 3 ha. Skoglig kontinuitet och naturlig dynamik ska råda. Typiska arter ska ha ej minskande populationer. Mängden död ved ska över tiden utgöra minst 10 % av totalvolymen ved, dock minst 20 m³ per hektar.
9030, Naturliga primärskogar i landhöjningskust	<ul style="list-style-type: none"> Naturtypen bibehålls i minst 8 ha Skoglig kontinuitet och naturlig dynamik ska råda.
9080, Lövsumpskogor av Fennoskandisk typ	<ul style="list-style-type: none"> Naturtypen bibehålls i minst 1 ha. Skoglig kontinuitet och naturlig dynamik ska råda. Naturlig hydrologisk regim ska råda. Kontinuitet av lövträd inklusive gamla träd Typiska arter ska ej ha minskande populationer
91D0, Skogbevuxen myr	<ul style="list-style-type: none"> Naturtypen bibehålls i minst 2 ha Naturlig hydrologisk regim och skoglig kontinuitet ska

	<p>råda</p> <ul style="list-style-type: none"> • Typiska arter ska ej ha minskande populationer
--	--

4. Områdesbeskrivning

4.1 Allmän områdesbeskrivning

Grönviksmyran ligger nära havet ute på Björkön 13 km öster om Njurunda kyrka och är ett bra exempel på en myr i ett tidigt utvecklingsstadium. Den långsmala myren utgörs av ett öppet kärr, sluttar svagt mot söder och i dess södra ände finns en liten tjärn. Enstaka lågvuxna tallar förekommer ute på myren och i kantzonerna finns både tall och björk. Små lövdungar med inslag av gråal och klibbal förekommer också. Södra delen av området utgörs av laguner och en naturlig primärskog, en s.k. landhöjningsskog.

4.2 Intressanta arter i området, ej med i art- och habitatdirektivet

I myrområdet hittar man kärllväxtarter som myggblomster, blååtäl och brunag, och mossarter som t. ex. sotvitmossa.

5. Ekologiska förutsättningar

5.1 För området i dess helhet

De varierande naturtyperna och den opåverkade miljön innebär att området utgör en viktig livsmiljö för många arter och har förutsättning att göra det så länge inte området utsätts för modernt skogsbruk och exploatering som påverkar hydrologin i området.

5.2 För ingående naturtyper enligt art- och habitatdirektivet

1150, Laguner. Helt eller delvis nyligen avsnörda havsvikar, skilda från havet genom sandbankar, hällar eller liknande. Lagunerna kan ha varierande salthalt och vattenvolym, beroende på avdunstning samt tillfälliga översvämningar av havsvatten. Vid betade förhållanden dominerar bl.a. lånkeväxter och kransalger. Särskilt värdefull är förekomst av höstlånke. I övrigt kan bl.a. stora vassbälten förekomma.

Förutsättningar för gynnsam bevarandestatus:

- God vattenkvalitet.
- Varierande vattenmängd och salthalt.
- Naturlig, långsam vattenomsättning.
- Artrik vegetation, särskilt ifråga om kransalger.
- Viktiga lek- och uppväxtmiljöer för många fiskarter.
- Värdefulla lokaler för bland annat vadare och andfåglar.
- Ingen påtaglig minskning av populationerna hos de typiska arterna i habitatet. De typiska arterna är indikatorarter vars förekomst indikerar gynnsam bevarandestatus hos naturtypen genom att de reagerar relativt tidigt på någon av de hotfaktorer som är aktuella för naturtypen.

3160, Dystrofa sjöar och småvatten Naturliga sjöar och vattensamlingar med av torv eller humussyror brunfärgat vatten. Sjöarna omges i regel av gungflyn med såväl vertikal som horisontell torvtillväxt och med en zonerings i vegetationen. Sjöarna har ett lågt pH, ofta pH 3-6.

Förutsättningar för gynnsam bevarandestatus:

- Naturliga omgivningar med intakta strandvåtmarker och strandskog. Många av de dystrofa sjöarnas karaktärsarter är beroende av strandskogen och våtmarkerna som livsmiljö.
- Bibehållna eller förbättrade förhållanden avseende vattenståndsfluktuationer och hydrologi.
- Oreglerade förhållanden skall upprätthållas och negativ påverkan från eventuella tidigare regleringar, rensningar eller dikningar minimeras.
- En för naturtypen naturlig artsammansättning utan negativ inverkan av främmande arter eller fiskstammar.
- Naturligt näringsfattigt och humusrikt, svagt surt vatten med låg grad av mänsklig belastning avseende bl a försurande ämnen, partiklar, näringsämnen och miljögifter.
- Ingen påtaglig minskning av populationerna hos de typiska arterna i naturtypen. De typiska arterna är indikatorarter vars förekomst indikerar gynnsam bevarandestatus hos naturtypen genom att de reagerar relativt tidigt på någon av de aktuella hotfaktorerna.

3260, Vattendrag med flytbladsvegetation eller vattenlevande mossor. Vattendrag med en vegetation av flytbladsväxter eller akvatiska mossor. Vattendragen får inte vara övergödda. Naturtypen kan antingen vara vattenmossdominerat och nästan helt beskuggad av skog, eller solexponerat, lugnflytande och dominerat av flytbladsväxter.

Förutsättningar för gynnsam bevarandestatus:

- Bibehållna eller förbättrade förhållanden avseende vattenföring och flödesdynamik. Oreglerad vattenföring upprätthåller en stor variation gällande bottensubstrat, vegetation och strandstrukturer och därmed förutsättningar för naturligt förekommande arter.
- Ingen ytterligare påverkan av fragmentering (dämmen och andra vandringshinder), kanalisering, invallning, flottledsrensning och rensning av sediment och vegetation. Negativ påverkan från tidigare ingrepp minimeras.
- Fria vandringsvägar (inga antropogena vandringshinder) i anslutande vattensystem är en förutsättning för vissa av naturtypens typiska arter.
- Naturliga omgivningar med strandskog/svämskog, våtmarker och mader. Strandskogen är viktig för energitillförseln till ekosystemet, tillförseln av död ved samt beskuggningen.
- God vattenkvalitet, låg grad av mänsklig belastning avseende försurande ämnen, närsalter, miljögifter och partiklar (grumlande ämnen).
- En för naturtypen naturlig artsammansättning utan negativ inverkan av främmande arter eller fiskstammar.
- Ingen påtaglig minskning av populationerna hos de typiska arterna i naturtypen. De typiska arterna är indikatorarter vars förekomst indikerar gynnsam bevarandestatus hos naturtypen genom att de reagerar relativt tidigt på någon av de aktuella hotfaktorerna.

7140, Öppna svagt välvda mossar, fattiga och intermediära kärr och gungflyn Öppna eller mycket glest skogbevuxna myrar med max 25 % trädtäckning och näringsfattiga miljöer. Naturtypen domineras av våtmarksarter som vitmossarter, ängsull, vattenklöver, mm.

Förutsättningar för gynnsam bevarandestatus:

- att populationerna hos de typiska arterna i naturtypen inte minskar påtagligt. De typiska arterna är indikatorarter vars förekomst indikerar gynnsam bevarandestatus hos naturtypen genom att de reagerar relativt tidigt på någon av de hotfaktorer som är aktuella för naturtypen
- Hydrologi och hydrokemi bör inte påverkas negativt. Detta inkluderar att torv inte oxideras som en följd av ingrepp utan endast som en eventuell följd av naturliga klimatförändringar.
- Vattenregimen i vattendragen bör vara så naturlig som möjligt.
- Täckningsgraden av botten- fält- busk och trädsikt bör inte förändras till att bli nämnvärt glesare eller tätare.
- De strukturer/formelement som finns på myrarna bibehålls. Undantaget det som kan klassas som naturliga förändringar.

9010, Västlig taiga. Naturliga, gamla, tall- och granskogar i norra och mellersta Sverige samt yngre successioner som utvecklas naturligt efter brand eller omfattande stormfällningar. Med naturliga, gamla skogar menas skogar som bibehållit en stor del av den naturliga skogens artsammansättning, åldersvariation och ekologiska funktion. Dessa skogar kan ha en viss mänsklig påverkan genom exempelvis plockhuggning, men de har aldrig omfattats av större kalavverkningar. Naturtypen hyser mycket stor variation av arter allt från vanliga skogsarter till en rad hotade arter bland mossor, lavar, svampar och insekter (främst skalbaggar) mm.

Undergrupper:

Gamla grandominerade skogar och barrblandskogar, utgör de naturliga skogarnas kärna och omfattar rikligt med grovvuxna träd och murken ved av varierande ålder.

Gamla talldominerade skogar Ofta tydligt brandpräglade skogar på magrare marker, ofta mellansuccessioner som i ett senare skede kommer att övertas av gran om skogen inte brinner på nytt.

Förutsättningar för gynnsam bevarandestatus:

- Att populationerna hos de typiska arterna i naturtypen inte minskar påtagligt. De typiska arterna är indikatorarter vars förekomst indikerar gynnsam bevarandestatus hos naturtypen genom att de reagerar relativt tidigt på någon av de hotfaktorer som är aktuella för naturtypen.
- Skoglig kontinuitet. En viktig förutsättning är en kontinuitet av träd där det har skapats en naturlig åldersdifferentiering och artsammansättning.
- Naturlig dynamik. Naturvärdena utvecklas i huvudsak genom naturlig dynamik, vilket omfattar störningar, t.ex. brand, stormfällningar, insektsangrepp och översvämningar.
- Förekomst av substrat är en förutsättning för epifytiska lavar och svampar knutna till naturtypen, samt även för vedlevande insekter. Exempel på substrat är död ved; grenar, torrträd, lågor m.m. i olika nedbrytningsstadier, gamla och grova träd med dithörande barkstruktur. Gamla träd och lång trädkontinuitet är även viktigt för marklevande mykorrhizasvampar.
- I områden med brandhistorik är vissa typer av strukturer en förutsättning för många typiska arter av fr.a. brandberoende och/eller brandgynnade insekter.

- Brandrefugiala miljöer, t.ex. fuktigare granskogar, sumpskogar, raviner etc, förutsätter en buffertzon mot hyggen och brandfält.
- Lövträd (speciellt gamla och/eller grova träd) av t.ex. asp, sälg och rönn är viktiga substrat, och dessutom viktiga som hålträd för fåglar.
- Ostörd hydrologi i fr.a. sumpskogsmiljöer, samt i angränsande myrmark (s.k. skogs/myrmosaiker).

9030, Naturliga primärskogar i landhöjningskust. Naturtypen innefattar hela den naturliga busk- och skogssuccessionen som uppkommer genom landhöjningen och omfattar olika barr-, löv- och blandskogar samt busksnår och våtmarker på stränder som i sen tid blottats av landhöjningen. De olika stegen kan följas med början från strandängen, förbi strandsnår och dungar till örtrika skogspartier och fattiga barrskogar.

Förutsättningar för gynnsam bevarandestatus:

- att populationerna hos de typiska arterna i naturtypen inte minskar påtagligt. De typiska arterna är indikatorarter vars förekomst indikerar gynnsam bevarandestatus hos naturtypen genom att de reagerar relativt tidigt på någon av de hotfaktorer som är aktuella för naturtypen
- Landhöjning i relativt sen tid.
- En obruten primärsuccession med hög grad av naturlighet för vedartade växter i skogens zoner.
- Naturlig dynamik. Naturvärdena utvecklas i huvudsak genom naturlig dynamik, vilket omfattar störningar, som t.ex. stormfällningar, insektsangrepp, översvämningar, brand och isskrvning i strandkanten. Den naturliga dynamiken innefattar också utveckling av olika successionsstadier.
- Skoglig kontinuitet, en kontinuitet av träd där det har skapats en naturlig åldersdifferentiering och artsammansättning.

9080, Lövsumpskogar av Fennoskandisk typ ofta med inslag av gran, finns i huvudsak på översilad mark. I Norrland dominerar mest gråal, glasbjörk och asp i trädskiktet. Träden står vanligtvis på socklar.

Förutsättningar för gynnsam bevarandestatus:

- Kontinuitet av lövträd olika trädslag och av varierande ålder inklusive gamla träd.
- Förekomst av substrat t.ex. död ved, gamla träd och förekomst av trädsocklar är av största vikt i denna naturtyp för främst mossor, men även epifytiska lavar och svampar, samt för insekter och landmollusker.
- Skogstypens naturvärden utvecklas i huvudsak genom naturlig dynamik vilket omfattar naturliga störningar, som t.ex. stormfällningar och insektsangrepp.
- Översilad eller genomsilad mark.
- Opåverkad hydrologi.

91D0, Skogbevuxen myr. Myrar som är skogbevuxna med barr-, bland- eller lövskog. Krontäckningen ska vara minst 25 % och högst 70 %. Naturtypen domineras av bl.a. glasbjörk, tall, gran, ris, starr och vitmossarter.

Förutsättningar för gynnsam bevarandestatus:

- Skoglig kontinuitet. En viktig förutsättning är en kontinuitet av trädbestånd där det har skapats en naturlig åldersdifferentiering och artsammansättning.

- Naturlig dynamik. Naturvärdena utvecklas i huvudsak genom naturlig dynamik, vilket omfattar störningar som t.ex. stormfällningar, insektsangrepp och översvämningar.
- Opåverkad hydrologi och hydrokemi.
- Förekomst av substrat för främst mossor och lavar. Exempel på substrat är död ved (högstubbar, grenar, torrträd, hålträd, lågor m.m. av olika trädslag och nedbrytningsgrad), gamla och grova träd av olika trädslag.
- Ingen påtaglig minskning av populationerna hos de typiska arterna i naturtypen. De typiska arterna är indikatorarter vars förekomst indikerar gynnsam bevarandestatus hos naturtypen genom att de reagerar relativt tidigt på någon av de hotfaktorer som är aktuella för naturtypen.

6. Hotbild mot Natura 2000-området

Grönviksmyran är förutom att vara skyddat inom nätverket Natura 2000 också skyddat inom det marina naturreservatet Salen vilket innebär att det i reservatsbeslutet finns föreskrifter som reglerar vilka verksamheter som får förekomma inom området. Verksamheter och faktorer som kan tänkas påverka Natura 2000-områdets naturtyper visas i tabell 3.

Vid beskrivandet av hotbilden för ett område kan endast nu kända problem belysas. Det är viktigt att ha i åtanke att nya hot troligen kommer att identifieras i framtiden. De hot som är av global karaktär t.ex. klimatförändringar och atmosfäriskt spridna miljöbelastningar kan inte lösas genom områdets skötsel. I övervakningsarbetet är det viktigt att i mån av resurser redovisa hur de globala problemen utvecklas på såväl objekts- som länsnivå. Tyngdpunkten vid beskrivning av hotbilden för varje enskilt Natura 2000-objekt ligger främst på lokala hot från landskaps- till artnivå.

Tabell 3. Verksamheter och faktorer som kan påverka Natura 2000-området negativt

<i>Naturtyp</i>	<i>Hot</i>
1150, Laguner	<ul style="list-style-type: none"> • Förändrat vattenutbyte. • Strandnära skogsavverkningar. Avrinningen från land kan öka tillförseln av näringsämnen till vattnet. • Exploatering. Bebyggelse, bryggor etc. • Muddringar och dikningar. • Skador från båttrafik. • Fiske med redskap som skadar bottenarna och icke selektiva fiskeredskap som hotar den biologiska mångfalden av däggdjur, fåglar, fisk och bottenlevande djur. • Övergödning, vilket resulterar i minskat siktdjup, snabbare igenväxning och förändrad artsammansättning. Övergödningen orsakar även syrebrist på bottenarna.
3160, Dystrofa sjöar eller småvatten	<ul style="list-style-type: none"> • Avverkning av strandskog, utan att lämna skyddszon, kan förändra hydrologi och struktur i strandzonen, kan orsaka grumling och ändrad tillförsel av organiskt material. • Utsättning av främmande arter, eller fiskstammar kan ändra konkurrensförhållanden, sprida smitta och/eller orsaka genetisk kontaminering. • Exploatering av strandområden. • Utsläpp av föroreningar från punktkälla, t ex avlopp, industri, täkt eller annan verksamhet. • Kalkning av omgivande våtmarker förändrar de fysiska och kemiska förutsättningarna för strandmiljöernas naturligt förekommande arter. Kalkning av naturligt sura tillflöden och

	<p>sjöar påverkar förutsättningarna för de arter som är anpassade till naturligt sura förhållanden.</p> <ul style="list-style-type: none"> • Utbyggnad av befintlig skogsbilväg kan orsaka grumling och utsläpp av miljöfarliga ämnen i diken och vattendrag. Broar, trummor eller passager över till- eller utflöde kan orsaka vandringshinder. • Skogsbruk i tillrinningsområdet; slutavverkning, markavvattning och skyddsdikning ökar avrinningen och därmed risken för erosion och läckage av bl a humusämnen och partiklar. Kan medföra grumling och igenslamning av bottenar.
3260, Vattendrag med flytbladsvegetation eller akvatiska mossor	<ul style="list-style-type: none"> • Skogsbruk i omkringliggande skog kan ge ökad instrålning/temperatur och kan liksom markavvattning/skyddsdikning ge ökad avrinning och risk för erosion. Verksamheterna kan även orsaka grumling och igenslamning av bottenar samt förändrad hydrologi i närmiljön. • Åtgärder som kan leda till minskade vattenståndsvariationer och jämnare flöde, vilket orsakar mer ensartade botten- och strandmiljöer och minskar förutsättningarna för arter som är beroende av naturlig flödesdynamik. • Utsättning av främmande arter, eller fiskstammar kan ändra konkurrensförhållanden, sprida smitta och/eller orsaka genetisk kontaminering. • Utvidgning av befintliga vägar kan orsaka grumling och vägtrummor kan utgöra vandringshinder. Breddning av väglänter och nydragning av vägdiken, främst sådana som rinner direkt ner i vattendraget • Utsläpp av föroreningar från punktkälla, t ex täkt eller annan verksamhet. • Kalkning och gödsling av omgivande stränder och våtmarker kan förändra de fysiska och kemiska förutsättningarna för strandmiljöernas naturligt förekommande arter. En zon på 100 m närmast vattnet undantagen spridning antas minska hotet. För alla kalkade Natura-2000 områden måste kalkningsstrategin diskuteras med ansvarig för kalkfunktionen.
7140, Öppna svagt välvda mossar, fattiga och intermediära kärr och gungflyn	<ul style="list-style-type: none"> • Markavvattnande åtgärder liksom dämning som kan påverka habitatets hydrologi och hydrokemi på ett negativt sätt. Även markavvattningsföretag och dämning i närliggande våtmarks- eller fastmarksmiljöer kan ge en negativ påverkan på habitatet. • Genom att anlägga skogsbilvägar över eller i närheten av habitatet kan hydrologin och/eller hydrokemin i området förstöras.
9010, Västlig taiga	<ul style="list-style-type: none"> • Brist på bränder ger minskad mängd nybränd ved och mark, som är ett hot för många brandberoende arter, samt kan ge en tillväxt av humuslagret med efterföljande vegetationsförändringar. • Graninvandring kan är ett hot mot flerskiktade tallskogar och lövskogar som tidigare uppkommit efter brand. • Skogsbruksåtgärder inom området som ger negativa effekter. • Markexploatering som t.ex. vägutbyggnad.
9030, Naturliga primärskogar i landhöjningskust	<ul style="list-style-type: none"> • Skogsbruksåtgärder inom området som ger negativa effekter, även ”siktröjning” för vattenkontakt. • Exploatering som t.ex. Bebyggelse, bryggor etc.
9080, Lövsumpskogar av Fennoskandisk typ	<ul style="list-style-type: none"> • Skogsbruksåtgärder inom eller i anslutning till området • Verksamheter som påverkar hydrologin inom eller i nära anslutning t.ex. grävning, vägdragning • Täta granbestånd • Exploateringsverksamheter • Transporter över området
91D0, Skogbevuxen myr	<ul style="list-style-type: none"> • Ingrepp i kringliggande vattenytans hydrologi, eller förändrad vattenregim i ett vattendrag. • Spridning av till exempel aska och gödningsämnen i habitatet ger

	drastiska förändringar på vegetationens artsammansättning. Motsvarande spridning av kemiska substanser i habitatets närhet kan också skada habitatet genom luftburen deposition eller genom transport med tillrinnande vatten. En zon på 50 m närmast habitatet undantagen från spridning antas minska hotet.
--	---

7. Bevarandeåtgärder

7.1 Områdesskydd

Området är förutom att vara skyddat inom nätverket Natura 2000 också skyddat som naturreservat enligt svensk lag. Området har därför det rättsliga skydd som det kan tänkas behövas. Enligt 7 kap 28 a § miljöbalken krävs det tillstånd för att bedriva verksamheter eller vidta åtgärder som på ett betydande sätt kan påverka ett natura 2000-område.

Tillståndsprövningar ska utgå från hur verksamheten eller åtgärden påverkar områdets bevarandemål och möjligheten för området att uppnå bevarandesyftet.

7.2 Skötsel

Hela området lämnas för fri utveckling där naturliga processer ska få råda. Sammanfattning av planerade skötselåtgärder visas i tabell 4.

Tabell 4. Sammanfattning av planerade skötselåtgärder

<i>Skötselåtgärd</i>	<i>Tidpunkt</i>	<i>Prioritet</i>
Fri utveckling	Tills vidare	1
Igenläggning av dike	Vid behov	2

8. Bevarandestatus

Bevarandestatusen för området i sin helhet är gynnsam då området är relativt opåverkat och en god hydrologisk regim råder.

9. Uppföljning av bevarandemål

Uppföljning av naturtyper och arter sker enligt Naturvårdsverket riktlinjer för uppföljning av skyddade områden och är beskrivna i regionala uppföljningsplaner på Naturvårdsverkets hemsida. Områdesvis uppföljning kommer att ske inom ett enskilt Natura 2000 område ifall det finns faktorer som där behöver följas upp särskilt och som inte fångas upp av den regionala uppföljningsplanen. Utvärdering av gynnsam bevarandestatus för naturtyper och arter sker på biogeografisk nivå, för Västernorrlands län den boreala regionen.

10. Referenser

Art-och habitatdirektivet, Rådets direktiv 92/43/EEG an den 21 maj 1992 om bevarande av livsmiljöer samt vilda djur och växter, officiell svensk översättning, version 01.01.2007

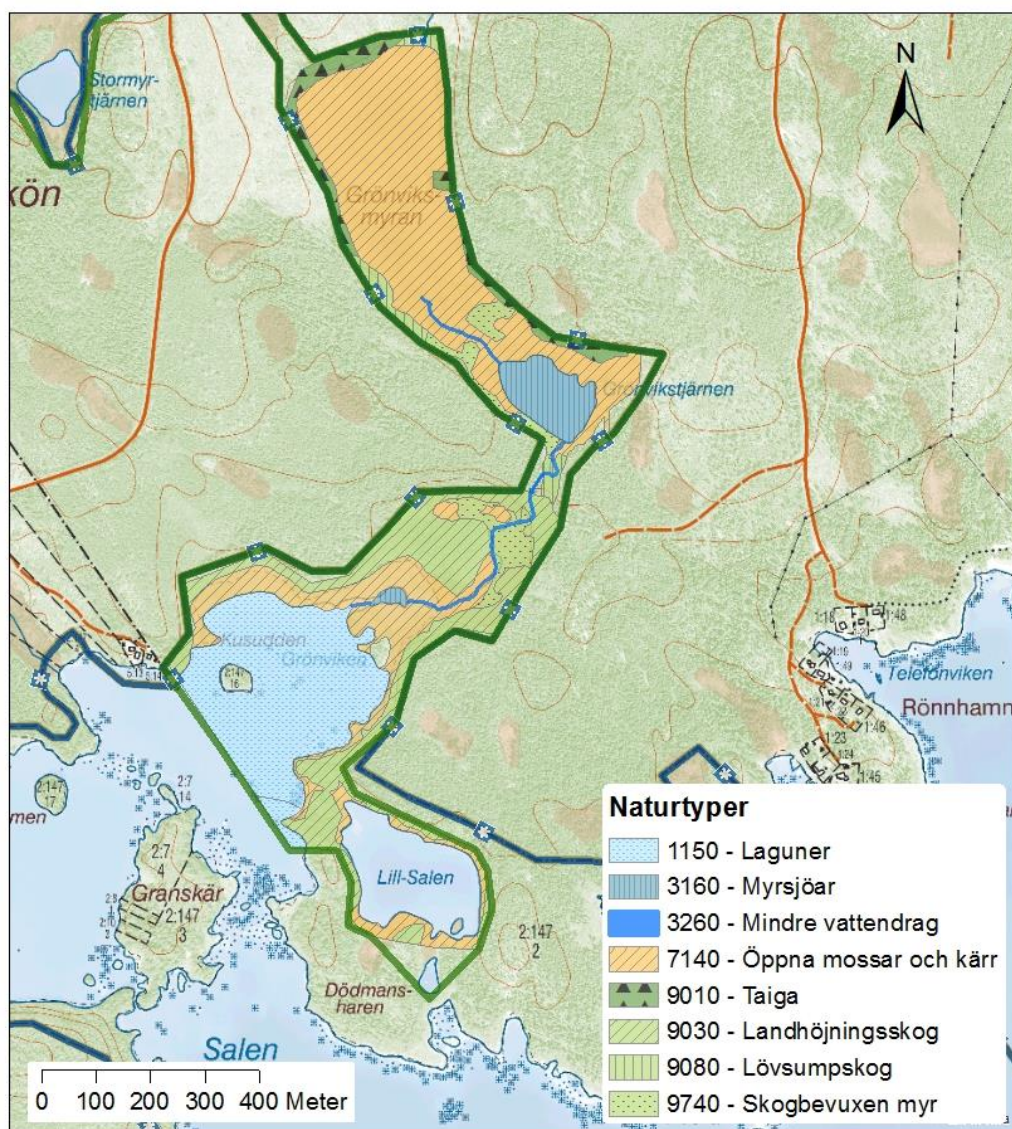
Natura 2000 i Sverige, handbok med allmänna råd, Naturvårdsverkets handbok 2003:9

15–17 §§ Förordningen (1998:1252) om områdesskydd enligt miljöbalken m. m.

Grundström S. & Uppsäll S. *Skyddsvärda Våtmarker i Västernorrlands län*. Länsstyrelsen i Västernorrland 1994: 2. Härnösand.

11. Kartor

Kartorna nedan visar de ingående naturtypernas utbredning samt en översikt av området. Aktuell information om naturtypers utbredning och arter i ett enskilt område finns på Naturvårdsverkets hemsida, kartverket [skyddad natur](http://skyddad.natur.se). Observera att det är naturtypernas utbredning och förekomst i verkligheten som gäller vid en tillståndsprövning enligt miljöbalken. Det innebär att både rapporterad areal och det som framgår av naturnaturtypskartan (NNK) kan behöva säkerställas med ytterligare uppgifter, t.ex. fältinventeringar.



© Länsstyrelsen Västernorrland
© Lantmäteriet Geodatasamverkan