



Länsstyrelsen  
Västernorrland



# Bevarandeplan Natura 2000

## Uvsjön SE0710189



Foto: Per Sander

Namn:	Uvsjön
Områdeskod:	SE0710189
Områdestyp:	SAC 2011-03
Areal:	171,4 hektar
Skyddsform:	Naturreservat
Kommun:	Örnsköldsvik
Tillsynsmyndighet:	Länsstyrelsen i Västernorrlands län
Koordinat:	703618/160493
Karta:	19I 7B
Ägarförhållanden:	statligt
Uppdaterad:	2019-02

# INNEHÅLLSFÖRTECKNING

<b>1. ALLMÄNT OM NATURA 2000 .....</b>	<b>3</b>
1.1 Allmänt om bevarandeplanen .....	3
<b>2. GRUNDER FÖR UTPEKANDE .....</b>	<b>3</b>
2.1 Ingående naturtyper enligt Art- och habitatdirektivet .....	3
<b>3. BEVARANDESYFTEN OCH BEVARANDEMÅL .....</b>	<b>4</b>
<b>4. OMRÅDESBESKRIVNING .....</b>	<b>5</b>
4.1 Allmän områdesbeskrivning .....	5
4.2 Intressanta arter, ej utpekade för området.....	5
<b>5. EKOLOGISKA FÖRUTSÄTTNINGAR.....</b>	<b>5</b>
5.1 För området i dess helhet .....	5
5.2 För ingående naturtyper enligt Art- och habitatdirektivet .....	5
<b>6. HOTBILD MOT NATURA 2000-OMRÅDET .....</b>	<b>8</b>
<b>7. BEVARANDEÅTGÄRDER.....</b>	<b>9</b>
7.1 Områdesskydd.....	9
7.2 Skötsel .....	9
<b>8. BEVARANDESTATUS .....</b>	<b>9</b>
<b>9. UPPFÖLJNING AV BEVARANDEMÅL .....</b>	<b>9</b>
<b>10. REFERENSER .....</b>	<b>10</b>
<b>11. KARTOR .....</b>	<b>11</b>

## 1. Allmänt om Natura 2000

Natura 2000 heter det nätverk av skyddsvärda områden som alla EU:s medlemsstater ska bidra till att skapa enligt EU:s två naturvårdsdirektiv, Art- och habitatdirektivet (Rådets direktiv 92/43/EEG av den 21 maj 1992 om bevarande av livsmiljöer samt vilda djur och växter) samt Fågeldirektivet (Rådets direktiv 79/409/EEG av den 2 april 1979 om bevarande av vilda fåglar). Syftet är att bidra till bevarandet av den biologiska mångfalden inom gemenskapen. Sverige har som medlem i EU åtagit sig att se till att naturtyperna och arterna har gynnsam bevarandestatus, dvs. att de finns kvar i långsiktigt hållbar omfattning genom att vidta bevarandeåtgärder i form av skydd och skötsel. Genom 15-17 §§ Förordningen (1998:1252) om områdesskydd har EU-direktiven implementerats i svensk lagstiftning. Ett särskilt tillstånd krävs om man vill utföra åtgärder som kan påverka miljön i ett Natura 2000-område på ett betydande sätt. Som en hjälp vid arbetet med att bevara naturvärdena i Natura 2000-områden samt som ett stöd för verksamheter som bedrivs i anslutning till området ska det finnas bevarandeplaner för samtliga områden.

### 1.1 Allmänt om bevarandeplanen

Bevarandeplanen är det dokument som ska beskriva vad som är syftet med bevarandet av varje enskilt Natura 2000-område och som ska ange vilka bevarandeåtgärder som planeras. Bevarandeplanen behandlar områdets ingående naturtyper och arter som finns upptagna i EU:s två naturvårdsdirektiv, Art- och habitatdirektivet samt Fågeldirektivet. En viktig del i arbetet med att vidta nödvändiga bevarandeåtgärder är formuleringen av bevarandesyfte och bevarandemål för varje Natura 2000-område samt att planera och prioritera vilka bevarandeåtgärder som behövs utifrån i dagsläget kända förhållanden och hot. Bevarandesyftet utgår från 17§ Förordningen om områdesskydd som anger att länsstyrelserna ska upprätta beskrivningar av syftet samt för de livsmiljöer och arter för vilka gynnsam bevarandestatus ska upprätthållas eller återställas.

## 2. Grunder för utpekande

### 2.1 Ingående naturtyper enligt Art- och habitatdirektivet

Uvsjön är utpekad att ingå i nätverket Natura 2000 enligt Art- och habitatdirektivet mot bakgrund av att det inom området finns naturtyper (tabell 1) och en art (tabell 2) som ingår i direktivet. I området finns de av kommissionen prioriterade naturtyperna Västlig taiga och Skogbevuxen myr vilket är det främsta motivet för utpekande av området. Förekomsten av lappranunkel är osäker och det behövs ytterligare inventering för att fastställa artens existens. Tills tillräcklig kunskap finns räknas arten som förekommande i området.

**Tabell 1. Ingående naturtyper enligt Art- och habitatdirektivet**

<i>Kod</i>	<i>Naturtyp</i>	<i>Areal (ha)</i>	<i>Andel (%)</i>
3260	Vattendrag med flytbladsvegetation eller akvatiska mossor	0,5	0,3
7140	Öppna svagt välvda mossar, fattiga och intermediära kärr och gungflyn	2	1
9010*	Västlig taiga Undergrupper: Gamla grandominerade skogar Gamla barrblandskogar	149	87
9050	Örtrika, näringsrika skogar med gran av fennoskandisk typ	1	0,6
91D0*	Skogbevuxen myr	9	5

\*) = Prioriterad naturtyp

**Tabell 2. Ingående art enligt art- och habitatdirektivet**

<i>Kod</i>	<i>Art</i>
1972	Lappranunkel ( <i>Ranunculus lapponicus</i> )

### 3. Bevarandesyften och bevarandemål

Det överordnade bevarandesyftet för Natura 2000-nätverket är att bidra bevarandet av biologisk mångfald genom att bibehålla eller återskapa gynnsam bevarandestatus för de naturtyper och arter som omfattas av EU:s fågeldirektiv eller Art- och habitatdirektiv. För det enskilda Natura 2000-området är det överordnade syftet att bevara eller återställa ett gynnsamt tillstånd för de naturtyper eller arter som utgjort grund för utpekandet av området.

Natura 2000-området Uvsjön består av en grandominerad naturskog med rikt lövinslag. Det främsta bevarandesyftet är att bevara skogs- och myrmiljöerna inom de prioriterade naturtyperna västlig taiga och skogbevuxen myr. Syftet ska uppnås genom att området lämnas till fri utveckling där naturlig dynamik får råda.

Området är skyddat som naturreservat därmed finns inget behov av ytterligare bevarandeåtgärder. I tabell 3 finns en sammanfattning av de bevarandemål som anger det tillstånd som bör råda i det enskilda området för att optimera områdets bidrag till uppnåendet av gynnsam bevarandestatus på nationell, biogeografisk eller EU-nivå.

**Tabell 3. Bevarandemål för ingående naturtyper och art**

<i>Naturtyp</i>	<i>Bevarandemål</i>
3260, Vattendrag med flytbladsvegetation eller akvatiska mossor	<ul style="list-style-type: none"> <li>Naturtypen bibehålls i minst 6 ha.</li> <li>Vattendragens vattenföring och flödesdynamik bör bibehållas.</li> <li>Ingen eller obetydlig påverkan av vägtrummor och andra vandringshinder. Fria vandringsvägar i anslutande vattensystem.</li> <li>En för naturtypen naturlig artsammansättning utan negativ inverkan av främmande arter eller fiskstammar.</li> <li>Typiska arter ska ej ha minskande populationer</li> </ul>
7140, Öppna svagt välvda mossar, fattiga och intermediära kärr och gungflyn	<ul style="list-style-type: none"> <li>Naturtypen ska bibehållas i minst 2 ha.</li> <li>Naturlig hydrologisk regim ska råda.</li> <li>Typiska arter ska ha ej minskande populationer.</li> </ul>
9010, Västlig taiga	<ul style="list-style-type: none"> <li>Naturtypen ska bibehållas i minst 157 ha.</li> <li>Skoglig kontinuitet och naturlig dynamik ska råda.</li> <li>Mängden död ved ska utgöra minst 20 % av totalvolymen ved för barrblandskogar, dock minst 20 m<sup>3</sup>/ha.</li> <li>Lövträdsandelen i granskogarna ska vara minst 20 %.</li> <li>Sumpskogarna ska ha en ostörd hydrologi.</li> <li>Typiska arter som t.ex. långskägg, lappticka och gräddticka ska ha ej minskande populationer.</li> </ul>
9050, Örtrika, näringsrika skogar med gran av Fennoskandisk typ	<ul style="list-style-type: none"> <li>Naturtypen bibehålls i minst 1 ha.</li> <li>Naturlig hydrologisk regim råder.</li> <li>Typiska arter ska ej ha minskande populationer</li> </ul>
91D0, Skogbevuxen myr	<ul style="list-style-type: none"> <li>Naturtypen bibehålls i minst 9 ha.</li> <li>Naturlig hydrologisk regim och skoglig kontinuitet ska råda.</li> <li>Typiska arter ska ej ha minskande populationer</li> </ul>

1972, Lappranunkel ( <i>Ranunculus lapponicus</i> )	<ul style="list-style-type: none"> <li>Innan bevarandemål kan sättas upp måste arten eftersökas och förekomst bekräftas.</li> </ul>
---	---

## 4. Områdesbeskrivning

### 4.1 Allmän områdesbeskrivning

Natura 2000-området Uvsjön är beläget på berget Norrhöglidens sluttningar vid Uvsjön. Området består av en naturskogsartad barrskog som framför allt domineras av gran, men stora delar av skogen har ett bitvis rikt inslag av lövträd. Träden är i genomsnitt 100-140 år gamla, men även äldre träd förekommer. Torrakor och lågor förekommer i måttlig mängd. Plockhuggning och dimensionsavverkningar har tidigare förekommit, men inte i sådan omfattning att kontinuiteten av gamla, grova träd, högstubbar och lågor påverkats nämnvärt. Skogen visar spår av tidigare skogsbränder.

### 4.2 Intressanta arter, ej utpekade för området

Området hyser ett flertal sällsynta och hotade arter av framförallt lavar och vedsvampar som är mycket ovanliga i det rationellt brukade skogslandskapet. Exempel på sådana arter är vedsvampar på lågor, bl.a. lappticka (*Amylocystis lapponica*), rosenticka (*Fomitopsis rosea*), rynkskinn (*Phlebia centrifuga*), ullticka (*Phellinus ferrugineofuscus*), ostticka (*Skeletocutis odora*), gräddticka (*Perenniporia subacida*), gränsticka (*Phellinus nigrolimitatus*) och stjärntagging (*Asterodon ferruginosis*). I Uvbergets fuktiga nordostsluttning har också långskägglav (*Usnea longissima*) påträffas.

## 5. Ekologiska förutsättningar

### 5.1 För området i dess helhet

Naturlig, urskogslig barrskog med inslag av myrar och våtmarker är idag en värdefull livsmiljö för många arter och har förutsättning att vara det så länge inte området påverkas av modernt skogsbruk och hydrologin inte påverkas i närområdet.

### 5.2 För ingående naturtyper enligt Art- och habitatdirektivet

**3260, Vattendrag med flytbladsvegetation eller akvatiska mossor.** Vattendrag med en vegetation av flytbladsväxter eller akvatiska mossor. Vattendragen får inte vara övergödda. Naturtypen kan antingen vara vattenmossdominerat och nästan helt beskuggad av skog, eller solexponerat, lugnflytande och dominerat av flytbladsväxter.

Förutsättningar för gynnsam bevarandestatus:

- Bibehållna eller förbättrade förhållanden avseende vattenföring och flödesdynamik. Oreglerad vattenföring upprätthåller en stor variation gällande bottenstrukturer, vegetation och strandstrukturer och därmed förutsättningar för naturligt förekommande arter.
- Ingen ytterligare påverkan av fragmentering (dämmen och andra vandringshinder), kanalisering, invallning, flottledrensning och rensning av sediment och vegetation. Negativ påverkan från tidigare ingrepp minimeras.
- Fria vandringsvägar (inga antropogena vandringshinder) i anslutande vattensystem är en förutsättning för vissa av naturtypens typiska arter.

- Naturliga omgivningar med strandskog/svämskog, våtmarker och mader. Strandskogen är viktig för energitillförseln till ekosystemet, tillförseln av död ved samt beskuggningen.
- God vattenkvalitet, låg grad av mänsklig belastning avseende försurande ämnen, närsalter, miljögifter och partiklar (grumlande ämnen).
- En för naturtypen naturlig artsammansättning utan negativ inverkan av främmande arter eller fiskstammar.
- Ingen påtaglig minskning av populationerna hos de typiska arterna i naturtypen. De typiska arterna är indikatorarter vars förekomst indikerar gynnsam bevarandestatus hos naturtypen genom att de reagerar relativt tidigt på någon av de aktuella hotfaktorerna.

**7140, Öppna svagt välvda mossar, fattiga och intermediära kärr och gungflyn.** Öppna eller mycket glest skogbevuxna myrvar med max 25 % trädtäckning och näringsfattiga miljöer. Naturtypen domineras av våtmarksarter som vitmossor, ängsull, vattenklöver, mm.

Förutsättningar för gynnsam bevarandestatus:

- Ingen negativ påverkan på hydrologi och hydrokemi. Detta inkluderar att torv inte oxideras som en följd av ingrepp utan endast som en eventuell följd av naturliga klimatförändringar.
- Så naturlig vattenregim som möjligt i vattendragen.
- Bibehållen täckningsgrad av botten-, fält-, busk- och trädsikt.
- De strukturer/formelement (t.ex. tuvor, höljor, kärrfönster, slukhål, dråg, gungflyn) som finns på myrarna bibehålls. Undantaget det som kan klassas som naturliga förändringar.
- Ingen påtaglig minskning av populationerna hos de typiska arterna i naturtypen. De typiska arterna är indikatorarter vars förekomst indikerar gynnsam bevarandestatus hos naturtypen genom att de reagerar relativt tidigt på någon av de hotfaktorer som är aktuella för naturtypen.

**9010, Västlig taiga.** Naturliga, gamla, barrträdsdominerade skogar i norra och mellersta Sverige samt yngre successioner som utvecklas naturligt efter brand eller omfattande stormfällningar. Med naturliga, gamla skogar menas skogar som bibehållit en stor del av den naturliga skogens artsammansättning, åldersvariation och ekologiska funktion. Dessa skogar kan ha en viss mänsklig påverkan genom exempelvis plockhuggning, men de har aldrig omfattats av större kalavverkningar. Naturtypen hyser mycket stor variation av arter allt från vanliga skogsarter till en rad hotade arter bland mossor, lavar, svampar och insekter (främst skalbaggar) mm.

#### **Undergrupper:**

**Gamla grandominerade skogar, gamla barrblandskogar** utgör de naturliga skogarnas kärna och omfattar rikligt med grovvuxna träd och murken ved av varierande ålder.

Förutsättningar för gynnsam bevarandestatus:

- Skoglig kontinuitet. En viktig förutsättning är en kontinuitet av trädbestånd där det har skapats en naturlig åldersdifferentiering och artsammansättning.
- Naturlig dynamik. Naturvärdena utvecklas i huvudsak genom naturlig dynamik, vilket omfattar störningar såsom t.ex. stormfällningar, insektsangrepp, översvämningar och brand.

- Förekomst av substrat, såsom t.ex. död ved (grenar, torrträd, lågor mm. i olika nedbrytningsstadier), gamla, grova träd med dithörande barkstruktur, vilka är en förutsättning för epifytiska lavar och svampar knutna till naturtypen och vedlevande insekter samt lövträd av t.ex. asp, sälg och rönn, vilka utgör viktiga substrat för vissa lavar och mossor och dessutom är viktiga som hålträd för fåglar. Gamla träd och lång trädkontinuitet är även viktigt för marklevande mykorrhizasvampar.
- Ostörd hydrologi i framför allt sumpskogsmiljöer, samt i angränsande myrmark.
- Ingen påtaglig minskning av populationerna hos de typiska arterna i naturtypen. De typiska arterna är indikatorarter vars förekomst indikerar gynnsam bevarandestatus hos naturtypen genom att de reagerar relativt tidigt på någon av de hotfaktorer som är aktuella för naturtypen.

**9050, Örtrika, näringsrika skogar med gran av fennoskandisk typ** är enligt definition barrskogar eller blandskogor med gran på näringsrika jordar. Lokalerna ligger ofta i låglandet, i dalgångar eller på sluttningar med finsediment och rörligt markvatten. Högorter och ormbunkar dominerar men i torrare partier är lågorter vanligare. Översilade örtrika sumpskogor på sluttande mineraljordar kan ingå. Skogen kan vara måttligt påverkad av mänskliga aktiviteter såsom kreatursbete eller plockhuggning.

Förutsättningar för gynnsam bevarandestatus:

- en skoglig kontinuitet med en naturlig åldersdifferentiering och artsammansättning utvecklas i huvudsak genom naturlig dynamik.
- den gynnsamma bevarandestatusen bör knytas an till de ekologiska krav som de för naturtypen karakteristiska arterna har, så att de kan finnas kvar och öka i antal.
- naturlig hydrologisk regim ska råda inom och strax utanför området.

**91D0, Skogbevuxen myr**, Myrar som är skogbevuxna med barr-, bland- eller lövskog. Krontäckningen skall vara minst 25 % och högst 70 %. Naturtypen domineras av bl.a. glasbjörk, tall, gran, ris, starr och vitmossarter.

Förutsättningar för gynnsam bevarandestatus är:

- att populationerna hos de typiska arterna i naturtypen inte minskar påtagligt. De typiska arterna är indikatorarter vars förekomst indikerar gynnsam bevarandestatus hos naturtypen genom att de reagerar relativt tidigt på någon av de hotfaktorer som är aktuella för naturtypen
- Skoglig kontinuitet. En viktig förutsättning är en kontinuitet av träd där det har skapats en naturlig åldersdifferentiering och artsammansättning.
- Naturlig dynamik. Naturvärdena utvecklas i huvudsak genom naturlig dynamik, vilket omfattar störningar som t.ex. stormfällningar, insektsangrepp och översvämningar.
- Opåverkad hydrologi och hydrokemi.
- Förekomst av substrat för främst mossor och kärlväxter. Exempel på substrat är död ved; högstubbar, grenar, torrträd, hålträd, lågor m.m. av olika trädslag och nedbrytningsgrad, gamla och grova träd av olika trädslag.

**1972, Lappranunkel (*Ranunculus lapponicus*)** växer i fuktig till våt skogsmark och i videsnår. Den förekommer också i myrkanter och är relativt skuggtålig. Artens frön sprids främst med vatten, men även med djur. En uppskattning av spridningsavstånd är 100–500 m.

Förutsättningar för gynnsam bevarandestatus:

- Kräver rörligt markvatten eller översilning.

- Arten är känslig för både skogliga och hydrologiska störningar.

## 6. Hotbild mot Natura 2000-området

Uvsjön är förutom att vara skyddat inom nätverket Natura 2000 också skyddat som naturreservat, vilket innebär att det i reservatsbeslutet finns föreskrifter som hindrar arbetsföretag som kan skada naturmiljön. Verksamheter och faktorer som kan tänkas påverka Natura 2000-områdets naturtyper visas i tabell 4.

Vid beskrivandet av hotbilden för ett område kan endast nu kända problem belysas. Det är viktigt att ha i åtanke att nya hot troligen kommer att identifieras i framtiden. De hot som är av global karaktär, t.ex. klimatförändringar och atmosfäriskt spridna miljöbelastningar, kan inte lösas genom områdets skötsel. Tyngdpunkten för hotbilden av varje enskilt Natura 2000-objekt ligger främst på lokala hot från landskaps- till artnivå.

**Tabell 4. Verksamheter och faktorer som kan påverka Natura 2000-områdets naturtyper och art negativt**

<i>Naturtyp/Art</i>	<i>Hot</i>
3260, Vattendrag med flytbladsvegetation eller akvatiska mossor	<ul style="list-style-type: none"> <li>• Skogsbruk i omkringliggande skog kan ge ökad instrålning/temperatur och kan liksom markavvattning/skyddsdikning ge ökad avrinning och risk för erosion. Verksamheterna kan även orsaka grumling och igenslamning av botten samt förändrad hydrologi i närmiljön.</li> <li>• Åtgärder som kan leda till minskade vattenståndsvariationer och jämnare flöde, vilket orsakar mer ensartade botten- och strandmiljöer och minskar förutsättningarna för arter som är beroende av naturlig flödesdynamik.</li> <li>• Utsättning av främmande arter, eller fiskstammar kan ändra konkurrensförhållanden, sprida smitta och/eller orsaka genetisk kontaminering.</li> <li>• Utvidgning av befintliga vägar kan orsaka grumling och vägtrummor kan utgöra vandringshinder. Breddning av vägslänter och nydragning av vägdiken, främst sådana som rinner direkt ner i vattendraget</li> <li>• Utsläpp av föroreningar från punktkälla, t ex täkt eller annan verksamhet.</li> <li>• Kalkning och gödsling av omgivande stränder och våtmarker kan förändra de fysiska och kemiska förutsättningarna för strandmiljöernas naturligt förekommande arter. En zon på 100 m närmast vattnet undantagen spridning antas minska hotet. För alla kalkade Natura-2000 områden måste kalkningsstrategin diskuteras med ansvarig för kalkfunktionen.</li> </ul>
7140, Öppna svagt välvda mossar, fattiga och intermediära kärr och gungflyn	<ul style="list-style-type: none"> <li>• Markavvattnande åtgärder och dämning kan påverka naturtypens hydrologi och hydrokemi på ett negativt sätt. Även markavvattningsföretag och dämning i närliggande våtmarks- eller fastmarksmiljöer kan ge en negativ påverkan på naturtypen.</li> <li>• Genom att anlägga skogsbilvägar i närheten av naturtypen kan hydrologin och/eller hydrokemin i området påverkas negativt.</li> </ul>
9010, Västlig taiga	<ul style="list-style-type: none"> <li>• Inga direkta hot i dagsläget.</li> </ul>
9050, Örtrika, näringsrika skogar med gran av fennoskandisk typ	<ul style="list-style-type: none"> <li>• Verksamheter som påverkar hydrologin i nära anslutning t.ex. grävning och utökning av befintliga vägar.</li> </ul>
91D0, Skogbevuxen myr	<ul style="list-style-type: none"> <li>• Ingrepp i kringliggande vattenytans hydrologi, eller förändrad vattenregim i ett vattendrag.</li> <li>• Spridning av till exempel aska och gödningsämnen i habitatet ger</li> </ul>



	drastiska förändringar på vegetationens artsammansättning. Motsvarande spridning av kemiska substanser i habitatets närhet kan också skada habitatet genom luftburen deposition eller genom transport med tillrinnande vatten. En zon på 50 m närmast habitatet undantagen från spridning antas minska hotet.
1972, Lappranunkel ( <i>Ranunculus lapponicus</i> )	<ul style="list-style-type: none"> <li>• Markavvattnande åtgärder som kan påverka habitatets hydrologi på ett negativt sätt</li> </ul>

## 7. Bevarandeåtgärder

### 7.1 Områdesskydd

Området är förutom att vara skyddat inom nätverket Natura 2000 också skyddat som naturreservat enligt svensk lag och har därför det rättsliga skydd som kan tänkas behövas. Natura 2000-regelverket medför att det enligt 7 kap 28 a § miljöbalken krävs tillstånd för att bedriva verksamheter eller vidta åtgärder som på ett betydande sätt kan påverka ett Natura 2000-område. Tillståndsprövningar ska utgå från hur verksamheten eller åtgärden påverkar områdets bevarandemål och möjligheten för området att uppnå bevarandesyftet.

### 7.2 Skötsel

Området lämnas för fri utveckling där naturliga processer ska få råda. Sammanfattning av planerade skötselåtgärder visas i tabell 5.

**Tabell 5. Sammanfattning av planerade skötselåtgärder**

<i>Skötselåtgärd</i>	<i>Tidpunkt</i>	<i>Prioritet</i>
Fri naturlig utveckling	Tills vidare	1

## 8. Bevarandestatus

Bevarandestatusen för området i sin helhet är gynnsam då området är relativt opåverkat av storskaligt skogsbruk och en god hydrologisk regim råder.

## 9. Uppföljning av bevarandemål

Uppföljning av naturtyper och arter sker enligt Naturvårdsverket riktlinjer för uppföljning av skyddade områden och är beskrivna i regionala uppföljningsplaner på Naturvårdsverkets hemsida. Områdesvis uppföljning kommer att ske inom ett enskilt Natura 2000 område ifall det finns faktorer som där behöver följas upp särskilt och som inte fångas upp av den regionala uppföljningsplanen. Utvärdering av gynnsam bevarandestatus för naturtyper och arter sker på biogeografisk nivå, för Västernorrlands län den boreala regionen.

## 10. Referenser

Fågeldirektivet, Directive 2009/147/EC of the European Parliament and of the Council of 30 November 2009 on the conservation of wild birds, svensk översättning

Art-och habitatdirektivet, Rådets direktiv 92/43/EEG an den 21 maj 1992 om bevarande av livsmiljöer samt vilda djur och växter, officiell svensk översättning, version 01.01.2007

Natura 2000 i Sverige, handbok med allmänna råd, Naturvårdsverkets handbok 2003:9

15–17 §§ Förordningen (1998:1252) om områdesskydd enligt miljöbalken m. m.

Örnsköldsviks kommun 2000. Örnsköldsviks naturguide.

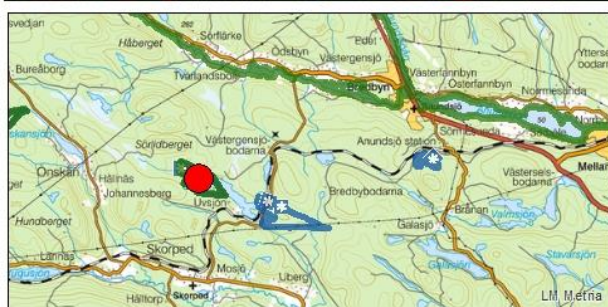
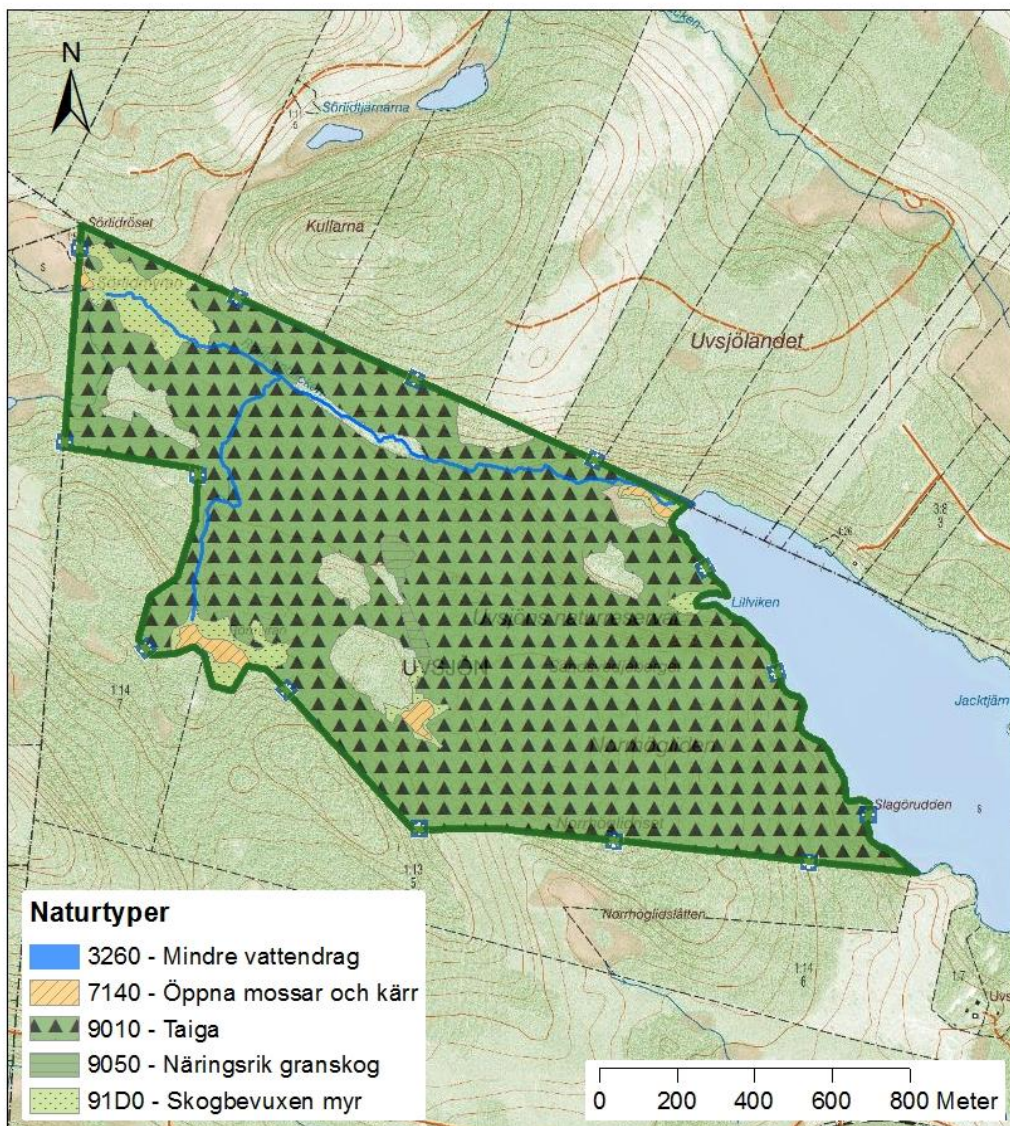
Simonsson, Per 1979: *Urskogar och naturskogar i Västernorrlandslän. 1979:11*. Länsstyrelsen i Västernorrlands län. Härnösand.

Norstedt, Gudrun 1993: *Uvsjön - en översiktlig naturinventering*. Länsstyrelsen i Västernorrlands län. Manuskript.

Persson, Håkan 1995: *Naturvärdesinventering av Uvsjöområdet*. Länsstyrelsen i Västernorrlands län. Manuskript

## 11. Kartor

Kartorna nedan visar de ingående naturtypernas utbredning samt en översikt av området. Aktuell information om naturtypernas utbredning och arter i ett enskilt område finns på Naturvårdsverkets hemsida, kartverket *skyddad natur*. Observera att det är naturtypernas utbredning och förekomst i verkligheten som gäller vid en tillståndsprovning enligt miljöbalken. Det innebär att både rapporterad areal och det som framgår av naturanaturtypskartan (NNK) kan behöva säkerställas med ytterligare uppgifter, t.ex. fältinventeringar.



  Natura 2000

  Naturreservat



© Länsstyrelsen Västernorrland  
© Lanmäteriet Geodatasamverkan