



Länsstyrelsen
Västernorrland



Bevarandeplan Natura 2000

Rismyrberget SE 0710089



Foto: Länsstyrelsen

Namn:	Rismyrberget
Områdeskod:	SE 0710089
Områdestyp:	SAC 2011-03
Area:	34,7 ha
Skyddsform:	Naturresevat
Kommun:	Örnsköldsvik
Naturvårdsförvaltare:	Länsstyrelsen i Västernorrlands län
Koordinat:	708807/160097
Karta:	20I 7A
Ägarförhållanden:	Holmen Skog AB
Uppdaterad:	2018-12

INNEHÅLLSFÖRTECKNING

1. ALLMÄNT OM NATURA 2000	3
1.1 Allmänt om bevarandeplanen	3
2. GRUNDER FÖR UTPEKANDE	3
2.1 Ingående naturtyper enligt Art- och habitatdirektivet	3
3. BEVARANDESYFTEN OCH BEVARANDEMÅL	3
4. OMRÅDESBESKRIVNING	4
4.1 Allmän områdesbeskrivning	4
4.2 Intressanta arter i området, ej med i Art- och habitatdirektivet	5
5. EKOLOGISKA FÖRUTSÄTTNINGAR.....	5
5.1 För området i dess helhet	5
5.2 För ingående naturtyper enligt Art- och habitatdirektivet	5
6. HOTBILD MOT NATURA 2000-OMRÅDET	6
7. BEVARANDEÅTGÄRDER.....	7
7.1 Områdesskydd.....	7
7.2 Skötselåtgärder.....	7
8. BEVARANDESTATUS	7
9. UPPFÖLJNING AV BEVARANDEMÅL	7
10. REFERENSER	8
11. KARTOR	9

1. Allmänt om Natura 2000

Natura 2000 heter det nätverk av skyddsvärda områden som alla EU:s medlemsstater ska bidra till att skapa enligt EU:s två naturvårdsdirektiv, Art- och habitatdirektivet (Rådets direktiv 92/43/EEG av den 21 maj 1992 om bevarande av livsmiljöer samt vilda djur och växter) samt Fågeldirektivet (Rådets direktiv 79/409/EEG av den 2 april 1979 om bevarande av vilda fåglar). Syftet är att bidra till bevarandet av den biologiska mångfalden inom gemenskapen. Sverige har som medlem i EU åtagit sig att se till att naturtyperna och arterna har gynnsam bevarandestatus, dvs. att de finns kvar i långsiktigt hållbar omfattning genom att vidta bevarandeåtgärder i form av skydd och skötsel. Ett särskilt tillstånd krävs om man vill utföra åtgärder som kan påverka miljön i ett Natura 2000-område på ett betydande sätt. Som en hjälp vid arbetet med att bevara naturvärdena i Natura 2000-områden samt som ett stöd för verksamheter som bedrivs i anslutning till området ska det finnas bevarandeplaner för samtliga områden.

1.1 Allmänt om bevarandeplanen

Bevarandeplanen är det dokument som ska beskriva vad som är syftet med bevarandet av varje enskilt Natura 2000-område och som ska ange vilka bevarandeåtgärder som planeras. Bevarandeplanen behandlar områdets ingående naturtyper och arter som finns upptagna i EU:s två naturvårdsdirektiv, Art- och habitatdirektivet samt Fågeldirektivet. En viktig del i arbetet med att vidta nödvändiga bevarandeåtgärder är formuleringen av bevarandesyfte och bevarandemål för varje Natura 2000-område samt att planera och prioritera vilka bevarandeåtgärder som behövs utifrån i dagsläget kända förhållanden och hot.

2. Grunder för utpekande

2.1 Ingående naturtyper enligt Art- och habitatdirektivet

Rismyrberget är utpekade att ingå i nätverket Natura 2000 enligt Art- och habitatdirektivet mot bakgrund av att det inom området finns naturtyper (tabell 1) som ingår i direktivet. Här är västlig taiga en prioriterad naturtyp i direktivet. Främsta motivet för utpekande av området är förekomsten av urskogslig naturskog.

Tabell 1. Ingående naturtyp enligt Art- och habitatdirektivet

<i>Kod</i>	<i>Art</i>	<i>Areal (ha)</i>	<i>Andel (%)</i>
8220	Klippvegetation på silikatrika bergssluttningar	1	2
9010*	Västlig taiga undergrupper: Gamla grandominerade skogar Gamla barrblandskogar Gamla talldominerade skogar	27	78
9050	Lövsumpskogar av Fennoskandisk typ	4	12

*) Prioriterad naturtyp

3. Bevarandesyftet och bevarandemål

Det överordnade bevarandesyftet för Natura 2000-nätverket är att bidra bevarandet av biologisk mångfald genom att bibehålla eller återskapa gynnsam bevarandestatus för de naturtyper och arter som omfattas av EU:s fågeldirektiv eller Art- och habitatdirektiv. För de

enskilda Natura 2000-området är det överordnade syftet att bevara eller återställa ett gynnsamt tillstånd för de naturtyper eller arter som utgjort grund för utpekandet av området.

Natura 2000-området Rismyrberget är ett svagt sluttande naturskogsområde på 400 möh. Här finns både grannaturskog och grovstammig brandpräglad tallskog. Det främsta bevarandesyftet är att bevara och återställa naturmiljön inom området. För att bibehålla en brandpräglad miljö och gynna brandberoende naturvärden bör naturvårdsbränningar genomföras i delar av den brandpräglade skogen. Övriga delar liksom grannaturskogen ska lämnas till fri utveckling där naturliga processer ska få råda.

Området är skyddat som naturreservat. Något ytterligare behov av bevarandeåtgärder är inte aktuellt. I tabell 2 finns en sammanfattning av de bevarandemål som anger det tillstånd som bör råda i det enskilda området för att optimera områdets bidrag till uppnåendet av gynnsam bevarandestatus på nationell, biogeografisk eller EU-nivå.

Tabell 2. Bevarandemål för ingående naturtyper

<i>Naturtyp</i>	<i>Bevarandemål</i>
8220, Klippvegetation på silikatrika bergssluttningar	<ul style="list-style-type: none"> Naturtypen bibehålls i minst 1 ha. Naturlig hydrologisk regim ska råda. Typiska arter ska ej ha minskande populationer
9010, Västlig taiga	<ul style="list-style-type: none"> Arealen västlig taiga ska bibehållas i minst 27 ha. Skoglig kontinuitet och naturlig dynamik ska råda. Mängden död ved ska utgöra minst 20 % av totalvolymen ved för barrblandskogar och grandominerade miljöer och minst 10 % för tallmiljöer, dock minst 20 m³/ha. Naturvårdsbränning eller naturliga bränder ska genomföras på minst en fjärdedel av de brandpräglade områdena inom en 20-årsperiod. Typiska arter som t.ex. lappticka, rynkskinn och spillkråka ska ha ej minskande populationer.
9050, Örtrika, näringsrika skogar med gran av fennoskandisk typ	<ul style="list-style-type: none"> Naturtypen bibehålls i minst 4 hektar. Naturlig hydrologisk regim ska råda. Typiska arter ska ej ha minskande populationer

4. Områdesbeskrivning

4.1 Allmän områdesbeskrivning

Natura 2000-området Rismyrberget når 425 m.ö.h och ligger granne med Natura 2000-området Stockholmsgatorna. Området utgörs av en sydbrant och en topplatå med äldre grov brandpräglad barrskog, framförallt tall. Enstaka tallar i området är upp till 300 år gamla och bär spår av skogsbrand. Här finns också yngre tallar, torrakor och lågor. På topplatån är det inte ovanligt att man kan se spår av björn (*Ursus arctos*) i form av utrivna myrstackar.

Sydväst om branten, i gransumpskogen, letar sig Kalvbäcken fram mellan högvuxna och mycket grova granar. Underlaget består av rundslipade block och här finns en gles förekomst av högorter, exempelvis strutbräken (*Matteuccia struthiopteris*). Gamla stämpelbleckor återfinns på många av de gamla grova granarna, enstaka granar har tidigare plockhuggits längs bäcken. Den goda tillgången på riktigt grova granlågor skapar goda förutsättningar för vedlevande svampar.

Söder om gransumpskogen finns en myr med starr och viden och här har bävern (*Castor fiber*) dämt och åstadkommit rikligt med döda granar och björkar.

Området nedanför branten vid Rismyrberget ligger i en gammal isälvsfåra från den isälv som högre upp gröpte ur Stockholmsgatornas kanjon. Omgivningen till reservatet präglas av nästan klapperstensliknande stenfält men dessa rundade stenar har slipats av den framforsande älven och sedan avlagrats på isälvsbotten.

4.2 Intressanta arter i området, ej med i Art- och habitatdirektivet

Den rika tillgången på lågor i området medför att den vedlevande kryptogamfloran är rik med arter som rosenticka (*Fomitopsis rosea*), lappticka (*Amylocystis lapponica*), rynkskinn (*Phlebia centrifuga*) och dvärgbägarlav (*Cladonia parasitica*). Flera hotade skalbaggsarter, bl.a. den mindre barkplattbaggen (*Pytho abieticola*) finns också inom området.

5. Ekologiska förutsättningar

5.1 För området i dess helhet

Naturlig, urskogslig barrskog med inslag av myrar och våtmarker är idag en värdefull livsmiljö för många arter och har förutsättning att vara det så länge inte området påverkas av modernt skogsbruk och hydrologin inte påverkas i närområdet.

5.2 För ingående naturtyper enligt Art- och habitatdirektivet

8220, Klippvegetation på silikatrika bergssluttningar, Typen är vanlig i Sverige och kan indelas i ett flertal regionala undergrupper, dess främsta naturvårdsintresse ligger i dess roll som livsmiljö för t.ex. lavar och rovfåglar. Vegetationen är mycket varierande och i de enskilda områdena förekommer vegetationstyper av många olika slag.

Förutsättningar för gynnsam bevarandestatus är:

- att populationerna hos de typiska arterna i naturtypen inte minskar påtagligt. De typiska arterna är indikatorarter vars förekomst indikerar gynnsam bevarandestatus hos naturtypen genom att de reagerar relativt tidigt på någon av de hotfaktorer som är aktuella för naturtypen
- att bergssluttningar med tillhörande vegetation lämnas orörda.
- Opåverkad hydrologi.
- Måttligt slitage från rörligt friluftsliv.

9010, Västlig taiga. Naturliga, gamla, barrträdsdominerade skogar i norra och mellersta Sverige samt yngre successioner som utvecklas naturligt efter brand eller omfattande stormfällningar. Med naturliga, gamla skogar menas skogar som bibehållit en stor del av den naturliga skogens artsammansättning, åldersvariation och ekologiska funktion. Dessa skogar kan ha en viss mänsklig påverkan genom exempelvis plockhuggning, men de har aldrig omfattats av större kalavverkningar. Förr var dessa skogar i den boreala regionen i hög grad präglade av brand och många hotade arter är beroende av förekomst av död ved och olika successionsstadier. Naturtypen hyser mycket stor variation av arter allt från vanliga skogsarter till en rad hotade arter bland mossor, lavar, svampar och insekter (främst skalbaggar) mm.

Undergrupper:

Gamla grandominerade skogar, gamla barrblandskogar utgör de naturliga skogarnas kärna och omfattar rikligt med grovvuxna träd och murken ved av varierande ålder.

Gamla talldominerade skogar Ofta tydligt brandpräglade skogar på magrare marker, ofta mellansuccessioner som i ett senare skede kommer att övertas av gran om skogen inte brinner på nytt.

En förutsättning för gynnsam bevarandestatus är:

- att populationerna hos de typiska arterna i naturtypen inte minskar påtagligt. De typiska arterna är indikatorarter vars förekomst indikerar gynnsam bevarandestatus hos naturtypen genom att de reagerar relativt tidigt på någon av de hotfaktorer som är aktuella för naturtypen.
- Skoglig kontinuitet. En viktig förutsättning är en kontinuitet av träd där det har skapats en naturlig åldersdifferentiering och artsammansättning.
- Naturlig dynamik. Naturvärdena utvecklas i huvudsak genom naturlig dynamik, vilket omfattar störningar, t.ex. brand, stormfällningar, insektsangrepp och översvämningar.
- Förekomst av substrat är en förutsättning för epifytiska lavar och svampar knutna till naturtypen, samt även för vedlevande insekter. Exempel på substrat är död ved; grenar, torrträd, lågor m.m. i olika nedbrytningsstadier, gamla och grova träd med dithörande barkstruktur. Gamla träd och lång trädkontinuitet är även viktigt för marklevande mykorrhizasvampar.
- I områden med brandhistorik är vissa typer av strukturer en förutsättning för många typiska arter av fr.a. brandberoende och/eller brandgynnade insekter.
- P.g.a. avsaknad av naturliga bränder är naturvårdsbränning en viktig skötselmetod.
- Ostörd hydrologi i framför allt sumpskogsmiljöer, samt i angränsande myrmark.

9050, Örtrika, näringsrika skogar med gran av fennoskandisk typ är enligt definition barrskogar eller blandskogar med gran på näringsrika jordar. Lokalerna ligger ofta i låglandet, i dalgångar eller på sluttningar med finsediment och rörligt markvatten. Högorter och ormbunkar dominerar men i torrare partier är lågorter vanligare. Översilade örtrika sumpskogar på sluttande mineraljordar kan ingå. Skogen kan vara måttligt påverkad av mänskliga aktiviteter såsom kreatursbete eller plockhuggning.

Förutsättningar för gynnsam bevarandestatus:

- en skoglig kontinuitet med en naturlig åldersdifferentiering och artsammansättning utvecklas i huvudsak genom naturlig dynamik.
- den gynnsamma bevarandestatusen bör knytas an till de ekologiska krav som de för naturtypen karakteristiska arterna har, så att de kan finnas kvar och öka i antal.
- naturlig hydrologisk regim ska råda inom och strax utanför området.

6. Hotbild mot Natura 2000-området

Rismyrberget är förutom att vara skyddat inom nätverket Natura 2000 också skyddat som naturreservat vilket innebär att det i reservatsbeslutet finns föreskrifter som hindrar arbetsföretag som kan skada naturmiljön. Verksamheter och faktorer som kan tänkas påverka Natura 2000-områdets naturtyper och arter negativt visas i tabell 3.

Vid beskrivandet av hotbilden för ett område kan endast nu kända problem belysas. Det är viktigt att ha i åtanke att nya hot troligen kommer att identifieras i framtiden. De hot som är av global karaktär, t.ex. klimatförändringar och atmosfäriskt spridna miljöbelastningar, kan inte lösas genom områdets skötsel. Tyngdpunkten för hotbilden av varje enskilt Natura 2000-objekt ligger främst på lokala hot från landskaps- till artnivå.

Tabell 3. Verksamheter och faktorer som kan påverka Natura 2000-områdets naturtyper negativt

<i>Naturtyp</i>	<i>Hot</i>
8220, Klippvegetation på silikatrika bergssluttningar	<ul style="list-style-type: none"> Naturtypen är känslig för slitage från t.ex. friluftsliv.
9010, Västlig taiga	<ul style="list-style-type: none"> Brist på bränder ger minskad mängd nybränd ved och mark, vilket är ett hot för många brandberoende arter samt kan ge en tillväxt av humuslagret med efterföljande vegetationsförändringar. Graninvandring är ett hot mot flerskiktade tallskogar och lövskogar som tidigare uppkommit efter brand.
9050, Örtrika, näringsrika skogar med gran av fennoskandisk typ	<ul style="list-style-type: none"> Verksamheter som påverkar hydrologin i nära anslutning t.ex. grävning och utökning av befintliga vägar.

7. Bevarandeåtgärder

7.1 Områdesskydd

Natura 2000-regelverket medför att det enligt 7 kap 28 a § miljöbalken krävs tillstånd för att bedriva verksamheter eller vidta åtgärder som på ett betydande sätt kan påverka ett Natura 2000-område. Tillståndsprövningar ska utgå från hur verksamheten eller åtgärden påverkar områdets bevarandemål och möjligheten för området att uppnå bevarandesyftet.

Området är förutom att vara skyddat inom nätverket Natura 2000 också skyddat som naturreservat enligt svensk lag och har därför det rättsliga skydd som kan tänkas behövas.

7.2 Skötselåtgärder

Den brandpräglade skogen bör brännas för att bevara den brandpräglade miljön och gynna de arter som är beroende av brand, under förutsättning att reservatsbeslutet och skötselplanen revideras. De delar som inte är brandpräglade lämnas till fri utveckling under naturligt förekommande processer. Sammanfattning av planerade skötselåtgärder visas i tabell 4.

Tabell 4. Sammanfattning av planerade skötselåtgärder

<i>Skötselåtgärd</i>	<i>Tidpunkt</i>	<i>Prioritet</i>
Naturvårdsbränning av brandpräglad skog	Inom 20 år	1
Fri naturlig utveckling	Tills vidare	2

8. Bevarandestatus

Bevarandestatusen för området i sin helhet är gynnsam då området är relativt opåverkat från storskaligt skogsbruk och en god hydrologisk regim råder.

9. Uppföljning av bevarandemål

Uppföljning av naturtyper och arter sker enligt Naturvårdsverket riktlinjer för uppföljning av skyddade områden och är beskrivna i regionala uppföljningsplaner på Naturvårdsverkets hemsida. Områdesvis uppföljning kommer att ske inom ett enskilt Natura 2000 område ifall det finns faktorer som där behöver följas upp särskilt och som inte fångas upp av den

regionala uppföljningsplanen. Utvärdering av gynnsam bevarandestatus för naturtyper och arter sker på biogeografisk nivå, för Västernorrlands län den boreala regionen.

10. Referenser

Art-och habitatdirektivet, Rådets direktiv 92/43/EEG an den 21 maj 1992 om bevarande av livsmiljöer samt vilda djur och växter, officiell svensk översättning, version 01.01.2007

Natura 2000 i Sverige, handbok med allmänna råd, Naturvårdsverkets handbok 2003:9

15–17 §§ Förordningen (1998:1252) om områdesskydd enligt miljöbalken m. m.

Naturvårdsverket 2003. Natura 2000, Art- och naturtypsvisa vägledningar.

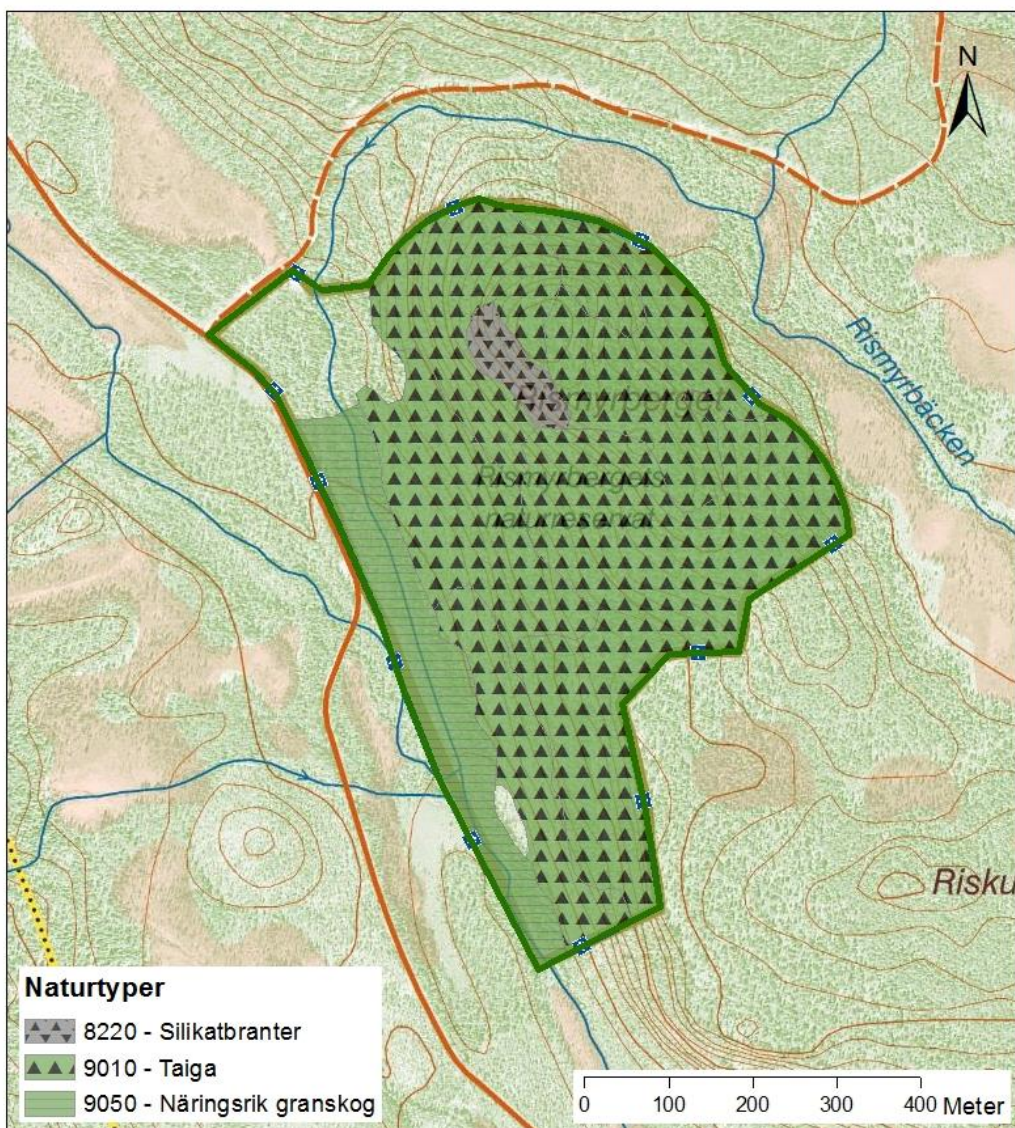
Länsstyrelsen i Västernorrlands län 1996. Beslut om bildande av naturreservatet Rismyrbergets domänreservat i Örnsköldsviks kommun, Västernorrlands län.

Örnsköldsviks kommun 2000. Örnsköldsviks naturguide.

Simonsson, Per. 1979:11 *Urskogar och naturskogar i Västernorrlands län*. Länsstyrelsen i Västernorrland.

11. Kartor

Kartorna nedan visar de ingående naturtypernas utbredning samt en översikt av området. Aktuell information om naturtyperns utbredning och arter i ett enskilt område finns på Naturvårdsverkets hemsida, kartverktyget skyddad natur. Observera att det är naturtypernas utbredning och förekomst i verkligheten som gäller vid en tillståndsprövning enligt miljöbalken. Det innebär att både rapporterad areal och det som framgår av naturanaturtypskartan (NNK) kan behöva säkerställas med ytterligare uppgifter, t.ex. fältinventeringar.



■ Natura 2000
 ■ Naturreservat



NATURA 2000

© Länsstyrelsen Västernorrland
 © Lantmäteriet Geodatasamverkan