



Enligt sändlista

Beslut om bildande av naturreservatet Bårsjön, Nykvarns och Södertälje kommuner

(4 bilagor)

UPPGIFTER OM NATURRESERVATET

| | |
|--------------------------------|--|
| Namn: | Bårsjön |
| Objektsnummer: | Länsstyrelsen 0181-02-016 |
| Kommuner: | Nykvarns och Södertälje kommuner |
| Registerområde: | Södertälje kommun |
| Lägesbeskrivning: | Reservatet ligger ca 7 km nordväst om Södertäljes centrala delar |
| Gräns: | Avgränsningen av reservatet framgår av bifogad karta, bilaga 1 |
| Topografisk karta: | 10 H Strängnäs SO |
| Ekonomisk karta: | 107 39 |
| Fastigheter: | Se fastighetsförteckning, bilaga 3 |
| Naturgeografisk region: | Svealands sprickdalsterräng med lerslättdalar och sjöbäcken |
| Skyddsstatus: | Stor del av området Natura-2000-område, sitecode SE 0110142, Bårsjön |
| Markägare: | Staten genom Naturvårdsverket och privata markägare, jfr fastighetsförteckning, bilaga 3 |



Area: Cirka 71 ha
Därav landarea: Cirka 64 ha
Naturvårdsförvaltare: Länsstyrelsen

BESLUT

Med stöd av 7 kap. 4 § miljöbalken (1998:808) beslutar Länsstyrelsen att förklara det område som avgränsats på bifogad karta, bilaga 1, som naturreservat.

Naturreservatets namn skall vara *Bårsjön*.

Syftet med reservatet skall vara att bevara ett mångformigt våtmarksområde med öppna fattigkärr och medelrikkärr samt artrika blandsumpskogar med kalkpåverkad flora. Reservatet skall bidra till att upprätthålla gynnsam bevarandestatus för de naturtyper och arter som skall skyddas enligt bevarandeplan för Natura-2000-området.

RESERVATSFÖRESKRIFTER

För att tillgodose syftet med reservatet beslutar Länsstyrelsen med stöd av 7 kap. 5, 6 och 30 §§ miljöbalken att nedan angivna föreskrifter samt bestämmelser om naturvårdsförvaltningen skall gälla i reservatet.

A. Föreskrifter med stöd av 7 kap. 5 § miljöbalken om inskränkningar i rätten att förfoga över fastighet

Utöver föreskrifter och förbud i lagar och andra författningar är det förbjudet att:

1. avverka eller skada träd och buskar eller utföra annan skoglig åtgärd (Anm: siktgator får bibehållas vid befintliga jaktorn/skjutlavar inom reservatet),
2. ta bort eller upparbeta dött träd eller vindfälle,
3. bedriva täkt eller annan verksamhet som kan förändra områdets topografi som att gräva, spränga, schakta, dika, utfylla, tippa eller utföra annan mekanisk markbearbetning,



4. framföra motordrivet fordon inom de våtmarksområden som framgår av bilaga 1. Undantag gäller för lättare älgdragare vid uttransport av fälld älg. Motordrivet fordon skall i övrigt i första hand framföras på befintliga skogsvägar/stigar,
5. anlägga väg, stig eller parkeringsplats (ridstig kan dock få anläggas efter tillstånd från Länsstyrelsen),
6. anordna upplag,
7. uppföra byggnad, mast eller annan anläggning,
8. anlägga brygga,
9. dra fram mark eller luftledning
10. kalka, använda kemiska bekämpningsmedel eller gödselmedel,
11. införa för området främmande växt- eller djurart,
12. jaga fågel,
13. sätta upp skylt, plakat, affisch eller liknande anordning.

Föreskrifterna skall inte utgöra hinder mot utförande av de åtgärder som är nödvändiga i samband med områdets skötsel och som anges i fastställd skötselplan.

B. Föreskrifter med stöd av 7 kap. 6 § miljöbalken om skyldighet att tåla visst intrång

Markägare, arrendator och annan innehavare av särskild rätt till marken förpliktigas tåla att följande anordningar utförs och åtgärder vidtas för att tillgodose syftet med reservatet

1. utmärkning av reservatets gränser samt uppsättning av reservatsskyltar och övriga upplysningsskyltar,
2. naturvårdande skogsavverkning, röjning eller gallring enligt fastställd skötselplan. Avverkat virke vid sådan åtgärd får tillgodogöras av förvaltaren för användning i områdets skötsel,
3. utmärkning av stig för friluftslivets behov (vandringsled, ridstig),



4. uppföljning, undersökningar av växt- och djurlivet i reservatet enligt vad som anges i fastställd skötselplan.

C. Ordningsföreskrifter med stöd av 7 kap. 30 § miljöbalken

Utöver föreskrifter och förbud i lagar och andra författningar är det för allmänheten förbjudet att:

1. förstöra eller skada berg, jord eller sten genom att borra, hacka, spränga, rista, gräva, måla eller liknande,
2. bryta kvistar, fälla eller på annat sätt skada levande eller döda träd och buskar eller att skada vegetationen i övrigt genom att gräva upp växter såsom ris, örter, mossor eller lavar eller ta bort vedlevande svampar,
3. störa djurlivet (t.ex. genom att klättra i boträd, fånga eller döda däggdjur, fåglar, kräldjur eller groddjur),
4. under fåglarnas häckningstid, perioden 1 april – 15 juli, befara Bårsjön med kanot eller annan farkost,
5. fånga och insamla ryggradslösa djur,
6. medföra hund eller annat husdjur som inte är kopplat,
7. sätta upp tavla, plakat, affisch, skylt eller göra inskrift,
8. framföra motordrivet fordon,
9. elda.

FÖRESKRIFTERNAS IKRAFTTRÄDANDE

Föreskrifterna träder i kraft tre veckor efter den dag då författningen enligt uppgift på den utkom från trycket i länets författningssamling.

SKÖTSEL OCH FÖRVALTNING

Med stöd av 3 § förordningen (1998:1252) om områdesskydd enligt miljöbalken m.m. fastställer Länsstyrelsen bifogad skötselplan (bilaga 2) med mål, riktlinjer och åtgärder för reservatets skötsel och förvaltning.



I enlighet med 2 § förordningen om områdesskydd enligt miljöbalken m.m. är Länsstyrelsen i Stockholms län förvaltare i naturvårdshänseende för naturreservatet.

SKÄLEN FÖR LÄNSSTYRELSENS BESLUT

Beskrivning av området och dess naturvärden

Naturreservatet Bårsjön ligger i gränsområdet mellan Nykvarns och Södertälje kommuner. Naturreservatet omfattar cirka 71 ha varav cirka 50 ha består av produktiv skogsmark, 7 ha vatten och resterande i huvudsak myrimpediment. Bårsjön, belägen 54 m över havets nivå, är en liten sjö (cirka 7 ha) som till stor del täcks av flytbladsvegetation och kantas av gungfly. Mossetorven har tillväxt, och tillväxer alltjämt genom gungflyn ut över sjöytan. Området är inte påverkat av skogsdikning till skillnad från flertalet övriga torvmarker i omgivningarna. Sjön omges av artrika våtmarker, delvis av rikkärrstyp och i ytterkanterna av tre sumpskogsområden. Även sumpskogens fältskikt är artrikt.

Våtmarken, kärret, är till största delen öppet med enstaka klibbalar och glasbjörkar i trädsiktet. Vass, pors och starr växer ovanpå en matta av vitmossor. Här växer bl. a. den ovanliga arten trubbvitmossa som gynnas av näringsrik miljö. Inom delar av kärret finns flera indikatorer för rikkärr i bottenskiktet, bl. a. praktkrokmossa och röd glansvitmossa. Artsammansättningen tyder på en viss kalkpåverkan, sannolikt från underlagrande, kalkhaltiga jordlager. Vid kärret återfinns även en mindre, tallbevuxen mosse med skvatramsvegetation.

Större delen av sumpskogen består av barrblandskog, gran och tall, med inslag av klibbal och glasbjörk. Fältskiktet är artrikt, bl. a. växer här ett flertal arter orkidéer samt fyra pyrolaarter. Bottenskiktet består främst av vitmossor som krattvitmossa och purpurvitmossa, vilka båda indikerar näringsrika miljöer. En mindre del av sumpskogen domineras av barrskog. I sumpskogen i reservatets sydöstra hörn återfinns den rödlistade mossan platt spretmossa, en Natura-2000-art.

Mindre avverkningar har utförts såväl söder som norr om sjön. En trädrida har lämnats kvar mot myren.

Våtmarksområdet är en viktig lekplats för grodor. Trana och fiskgjuse besöker området regelbundet.

Över terrängen kring Bårsjön finns en modern jordartskarta, SGU serie Ae 39 Strängnäs SO. Torvmarkerna inom kartområdet uppvisar enligt utförda borrhningar väl utvecklade igenväxningslagerföljder med gyttjelera överlagrad av gyttja, starrtorv och vitmosstorv. Någon borrhning har inte gjorts i torvmarken kring Bårsjön. Det kan dock förväntas, att vitmosstorven delvis vilar direkt på gyttjan eftersom den tillväxer som gungflyn. Som en bakgrund till den nutida våtmarken vore det



av stort intresse att klargöra dess lagerföljd genom en längsprofil med borrhningar. Från en sådan profil kan torvmarkens utvecklingshistoria redovisas för besökare i reservatet.

Bårsjön har från geologisk utgångspunkt även ett rent vetenskapligt bevarandevärde. Genom sjöns passpunktsnivå strax under Litorinahavets transgressionsgräns utgör dess bottensediment en användbar referenslokal för klarläggandet av den postglaciala strandförskjutningen i östra Mellansverige. Omfattande undersökningar av detta komplicerade utvecklingsförlopp utförs sedan flera år av forskare vid institutionen för naturgeografi och kvartärgeologi på Stockholms Universitet.

Området har även en viss betydelse för rörligt friluftsliv. En vandringsled, Täljleden, passerar söder om sjön.

Motiv till skydd

Kunskapen om landets våtmarker har hittills varit bristfällig. Länsstyrelsen genomförde därför en inventering av länets våtmarker och redovisade dess resultat i publikationen "*Våtmarksinventering i Stockholms län, 1997*". Inventeringen ger en överblick över länets våtmarker och deras naturvärden. Inventeringen ingår i naturvårdsverkets landsomfattande våtmarksinventering.

I *Myrskyddsplan för Sverige (Naturvårdsverket, 1994)* presenteras ett antal av landets allra värdefullaste myrar. Naturvårdsverket har satt som mål att verka för att dessa områden prioriteras vid framtida skydd av myrar.

I Stockholms län finns 15 våtmarksområden noterade i myrskyddsplanen. Bårsjön med omgivande våtmarker är ett av dessa områden, vars värden är knutna till mångformighet, orördhet, representativitet och flora.

Området kring Bårsjön utgör ett från naturvårdssynpunkt mycket värdefullt våtmarkskomplex med topogena kärr och sumpskog. Skogen runt våtmarkerna har stora botaniska värden. Här återfinns en mångfald av sällsynta växter. I området kring Bårsjön har inte mindre än åtta arter orkidéer påträffats. Våtmarkerna är till vissa delar näringsrika - flera sällsynta och även rödlistade arter av mossor har påträffats.

Större delen av reservatet ingår i ett område som Regeringen till EU föreslagit ingå i EU:s nätverk Natura 2000 (sitecode SE 0110142, Bårsjön).

Bårsjön har från geologisk utgångspunkt även ett rent vetenskapligt bevarandevärde. Bårsjön är av stort intresse som en referenslokal för ett klarläggande av den postglaciala strandförskjutningen i östra Mellansverige.



Området kring Bårsjön är även intressant för det rörliga friluftslivet, Täljeleden (en vandringsled) passerar söder om sjön. Vid passage förbi sjön finns också goda möjligheter att iatta bl. a. trana och fiskgjuse.

Ärendets beredning

Reservatsbildningen har föregåtts av kontakter med Södertälje kommun (1997). Förhandlingar inleddes 1998 mellan Länsstyrelsen/Naturvårdsverket och markägarna i området i syfte att bilda ett naturreservat. Naturvårdsverket förvärvade området söder om Bårsjön 1998 (numera inom Nykvarns kommun). Området norr om sjön har till vissa delar förvärvats av Naturvårdsverket. I övriga delar av reservatet norr om Bårsjön har ersättning utgått till markägarna för det intrång reservatsbildningen medfört.

Länsstyrelsen har tagit fram ett förslag till reservatsbeslut och skötselplan för området. Förslaget och en konsekvensutredning om föreskrifterna för allmänheten har under december månad 2003 sänts för yttrande till sakägarna enligt 24 § förordningen om områdesskydd. Samråd har också skett med berörda myndigheter enligt 25 och 26 §§ samma förordning. Inga erinringar mot reservatsbildningen har framkommit.

Länsstyrelsens bedömning

Bårsjöområdet utgör ett från naturvårdssynpunkt mycket värdefullt våtmarks- och sumpskogsområde som hyser en stor mångfald av växter och djur knutna till dessa biotoper, bl. a. flera rödlistade arter. För att våtmarksområdets värden skall bestå, krävs att våtmarken och intilliggande sumpskog lämnas orörda. Skogsavverkningar och annan exploatering skulle innebära att områdets naturvärden skulle äventyras eller påtagligt skadas. Med anledning av sådana hot har frågan om ett skydd av området genom bildande av naturreservat väckts. Länsstyrelsen har då funnit det angeläget att området skyddas som naturreservat.

I Södertälje kommuns översiktsplan, antagen september 1990, redovisas ett reservat för en framtida naturgasledning förbi Bårsjön, att strandskydd gäller utmed sjöns stränder och att särskild hänsyn skall tas till närrecreation och friluftsliv i området. I övrigt redovisas inte någon särskild markanvändning för området kring sjön.

I Södertälje kommuns Översiktsplan 2003 (utställningsförslag) redovisas ett cirka 400 m brett markreservat för en naturgasledning (klassad som riksintresse) som tangerar naturreservatets norra och nordvästra delar. I övrigt redovisas mark inom reservatet som del i ett större opåverkat område inom en grönkil och som ett Natura 2000-område.



I översiktsplanen för Nykvarns kommun (antagen 17 oktober 2002) redovisas mark inom reservatet som ett Natura 2000-område och som ströv- och friluftsområde.

Länsstyrelsen bedömer att ett naturreservat i det aktuella området är förenligt med de bägge kommunernas översiktsplaner och med hushållningsbestämmelserna i 3 och 4 kap. miljöbalken. Länsstyrelsen förutsätter, efter samråd med Vattenfall Naturgas AB (anm: numera NOVA NATURGAS AB) att dragningen av en eventuell framtida naturgasledning är möjlig strax intill/utanför naturreservatet.

Länsstyrelsen finner i övrigt vid en vägning mellan enskilda och allmänna intressen i enlighet med 7 kap. 25 § miljöbalken att det för att skydda och bevara ovanstående naturvärden finns skäl att besluta om att bilda ett naturreservat för Bårsjön och dess omgivning samt att besluta om föreskrifter för att skydda området och att fastställa en skötselplan. För att uppnå det starka skydd som behövs för områdets naturvärden bör föreskrifterna bl. a. omfatta förbud mot såväl exploateringsföretag som skogsbruk.

Strax norr om och utanför reservatet redovisar Skogsvårdsstyrelsen två större nyckelbiotopområden (benämnda 10H 3j 10.1 om 4,5 ha resp. 10 H 3j 21.1 om 5,5 ha) och ett område (benämnt 10H 3j 20 om 0,8 ha) med högre naturvärden. I områdena finns bl. a. gammal senvuxen tall och gran och gott om död ved. Skogsvårdsstyrelsen har i ett yttrande angående reservatsbildningen föreslagit att nämnda, mycket skyddsvärda områden bör ingå i naturreservatet. Länsstyrelsen har dock valt, att inte ta med dessa områden i reservatet.

HUR MAN ÖVERKLAGAR

Detta beslut kan överklagas hos Regeringen, miljödepartementet, enligt bilaga 4.

I handläggningen av detta ärende har deltagit länsöverdirektör Bo Hansson, beslutande, miljö- och planeringsdirektör Lars Nyberg, enhetschef Anders Nylén, länsarkitekt Carl-Gustaf Hagander, länsantikvarie Ann-Charlotte Backlund, länsassessor Björn Lundin samt miljöhandläggare Anders Plenker-Tind, föredragande.

Bo Hansson

Anders Plenker-Tind



Bilagor:

1. Karta, visande naturreservatets avgränsning, skala 1:10 000.
2. Skötselplan.
3. Fastighetsförteckning.
4. Hur man överklagar.

SÄNDLISTA

Sändlistan är borttagen i denna version
eftersom den innehåller personuppgifter.



LÄNSSTYRELSEN I
STOCKHOLMS LÄN

BESLUT

Datum
22.9.2004

10 (10)
Beteckning
18513-2000-8245
0181-02-016



Beslutet kungörs i ortstidning

Naturreseptatet Bårsjön

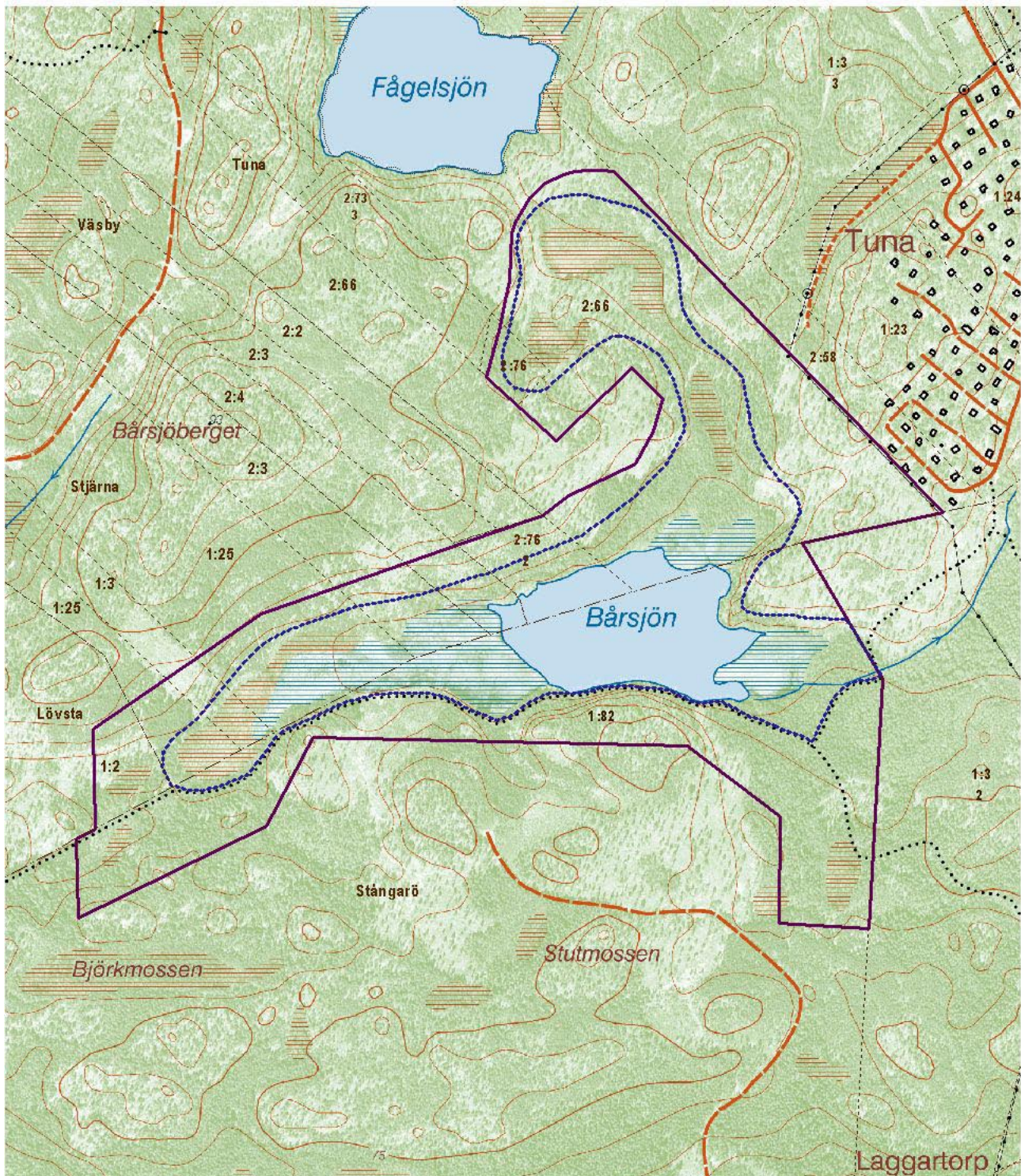
Karta över reservatet

Bilaga 1

Tillhör Länsstyrelsens beslut
Dnr 18513-2000-8245

-  = naturreseptatets gräns
-  = gräns för våtmarksområde med särskilda restriktioner betr. terrängkörning

0 100 200 300 400 m



**Tillhör Länsstyrelsens beslut
Den 22.9.2004 med
Dnr.18513-2000-8245**

Skötselplan för naturreservatet Bårsjön

Nykvarns och Södertälje kommuner

Föreliggande skötselplan har utarbetats inför inrättandet av naturreservatet Bårsjön. Skötselplanen är fastställd genom Länsstyrelsens beslut den 22.9.2004.

1. ALLMÄN BESKRIVNING

Grund för beslutet, föreskrifter, beskrivning av området

Grund för beslutet, föreskrifter samt beskrivning av området återfinns i Länsstyrelsens reservatsbeslut av den 22.9.2004 med Dnr 18513-2000-8245.

Naturtyper

Reservatet kan indelas i följande naturtyper (hektar):

| | | |
|--------------------------|-----------|--|
| Öppet vatten | 7 | |
| Myr- och bergsimpediment | 14 | (i huvudsak myr) |
| Produktiv skogsmark | 50 | (i huvudsak gran och tall med inslag av löv) |
| Totalt | 71 | |

2. PLANDEL

Naturvårdsåtgärder

Syftet med reservatet skall vara att bevara ett mångformigt våtmarksområde med öppna fattigkärr och medelrikkärr samt artrika blandsumpskogar med kalkpåverkad flora. Reservatet skall bidra till att upprätthålla gynnsam bevarandestatus för de naturtyper och arter som skall skyddas enligt bevarandeplan för Natura-2000-området.

Våtmarksområdet lämnas orört och skogen i reservatet, till stor del sumpskog, skall lämnas för fri utveckling. Någon skötsel bedöms inte vara nödvändig för närvarande.

De hittills funna, höga naturvärdena föranleder att kompletterande inventeringar och uppföljning av naturvärdena och skogstillståndet är önskvärda. Detta kan på sikt leda till att viss naturvårdande skötsel kan bli aktuell för att reservatets naturvärden skall bibehållas eller förbättras. Skötselplanen kan i så fall ev. behöva ändras eller kompletteras.

Skogsskötsel

Skogsbruk är förbjudet enligt reservatsföreskrifterna.

Utan hinder av reservatsföreskrifterna får naturvårdsförvaltaren eller dennes ombud i naturvårdande syfte avverka enstaka träd eller utföra mindre gallring, likaså ta bort träd som blockerar eller riskerar falla ned över reservatets leder.

I händelse av skogsbrand inom reservatet skall brandskadad vegetation kvarlämnas orörd.

Rätt att ta väg

För åtkomst av grannfastighet till reservatet har intilliggande fastighetsägare för skogsbrukets behov rätt att utan hinder av reservatsföreskrifterna utnyttja befintlig skogsväg genom reservatets sydöstra del för virkestransporter i det fall detta är nödvändigt. Sådana transporter skall ske på tjälad mark och ev. uppkomna markskador skall snarast åtgärdas.

Transporter för skogsbrukets behov / transport av skjutna älgar kan också äga rum i nord-sydlig riktning nära gränsen i reservatets norra del utmed en befintlig skogsväg för att kunna nå östra delen av Fågelsjön. Transport av skjutna älgar från områden sydost om Fågelsjön tillåts även på den befintliga basvägen i öst-västlig sträckning i reservatets norra del.

Jakt

Jakt är reglerad i reservatsföreskrifterna såtillvida, att jakt på fågel är förbjuden. Jakt i övrigt bedrivs av jakträttsinnehavare enligt gällande bestämmelser.

Röjning av siktgator med mera för jaktändamål är inte tillåtet annat än vid befintliga jaktorn/skjutlavar.

Tillgänglighet, anordningar för besökare

Reservatet är tillgängligt för en besökande allmänhet enligt allemansrätten.

Inga byggnader finns inom reservatet, inte heller några särskilda anordningar för rörligt friluftsliv. I övrigt finns ett jaktorn och en skjutlave i reservatets södra del, likaså finns ett jaktorn och en skjutlave (jaktorn) i reservatets nordöstra del (fastigheten Ytterenhörna-Tuna 2:66). Jakträttsinnehavarna är ansvariga för tornens säkerhet.

Reservatet nås enklast till fots via stigar från Malmsjön eller via Täljeleden. En större parkeringsplats finns nära badplatsen vid Malmsjön. Därifrån är avståndet till reservatet cirka 1,5 kilometer. Markering av en enkel stig fram till reservatet bör göras i samråd med berörda markägare.

Reservatet kan även nås söderifrån via en mindre skogsväg som går norrut från Stångarö gård. Skogsvägen slutar vid en vändplan där plats finns för två personbilar. Till reservatets södra del är det sedan cirka 200 m promenad utmed en enkel stig.

Några särskilda anläggningar eller anordningar för besökare skall inte iordningställas.

Södertälje kommun svarar för utmärkning/underhåll av vandringsleden genom reservatet (Täljeleden).

Informationsskyltar samt utmärkning av reservatets gräns

Information om reservatet och dess bestämmelser skall finnas på informationsskyltar som framställs enligt Naturvårdsverkets riktlinjer. Skyltar skall sättas upp på lämpliga platser, t. ex. intill lederna vid entréerna till reservatet. En skylt bör också sättas upp vid P-platsen intill Malmsjön.

Reservatets gränser skall märkas ut enligt svensk standard (SIS 15 03 22) och Naturvårdsverkets riktlinjer.

Naturvårdsförvaltningen

Länsstyrelsen skall vara naturvårdsförvaltare för reservatet. Tillsyn i området skall utföras av Länsstyrelsen och/eller av särskilt anlitad tillsynsman. Anteckningar om tillsyn och övrig naturvårdsförvaltning skall kontinuerligt föras av Länsstyrelsen eller uppdragstagare.

Dokumentation

Dokumentation av reservatet och eventuella skötselåtgärder bör göras för att möjliggöra en uppföljning. Dokumentationen bör särskilt inrikta sig på att följa upp artrikedom och utbredning av hotade och sällsynta arter.

Likaså bör ev. markslitage och nedskräpning utmed Täljeleden och reservatets stigar följas upp.

Reservatsföreskrifterna utgör inte hinder för ridning inom reservatet. Om konflikter skulle uppstå gentemot övrigt friluftsliv (t. ex. Täljeleden) eller om problem uppstår med markslitage kan ev. särskilt markerade ridstigar behöva anläggas.

Ekonomisk plan för naturvårdsförvaltningen

Finansiering av naturvårdsförvaltningen sker genom Naturvårdsverkets anslag för vård av naturvårdsobjekt m.m.

Förvaltningskostnaderna utgörs av gränsmarkering och informationsskyltning, tillsyn samt dokumentation.

Utredning av kostnaderna för naturvårdsförvaltningen görs i samband med planeringen av skötselåtgärder inom reservatet.