



Enligt sändlista

LÄNSSTYRELSEN I SÖDERMANLANDS LÄN
INK. 1989 -07- 07
231-34933 87

Beslut om ändrade föreskrifter för Sånfjällets nationalpark
(3 bilagor)

I skrivelse den 7 juni 1988 har riksdagens talman anmält riksdagens beslut såvitt avser regeringens proposition om miljöpolitiken inför 1990-talet (prop 1987/88:85, JoU 23, rskr 373). Riksdagens beslut innebär bl a att riksdagen medgett att Sånfjällets nationalpark utvidgas med den omgivande mark som är upptagen på naturvårdsfonden. Sistnämnda område framgår av en i propositionen intagen karta.

Regeringen föreskriver att nationalparken Sånfjället skall utvidgas med angivet område. Det ankommer på statens naturvårdsverk att, efter samråd med länsstyrelsen, meddela de föreskrifter m m som föranleds av detta beslut.

Syftet med nationalparken är att bevara ett skogs- och fjällområde i de södra fjälltrakterna i dess naturliga tillstånd. Med hänsyn till syftet med nationalparken är det därför viktigt att behålla bl a lavvegetationen inom parken så opåverkad som möjligt.

Med anledning av regeringens uppdrag till naturvårdsverket enligt ovan har verket utarbetat nya föreskrifter. Dessa avviker från gällande föreskrifter för "gamla" parken på följande punkter:

- * generellt förbud mot kalkning införs
- * förbudet att göra upp eld annat än på anvisad plats upphävs
- * förbud att flyga närmare marken än 300 meter införs
- * förbudet att företa vetenskapliga undersökningar görs dispensabelt
- * förbudet att bedriva kommersiell verksamhet görs dispensabelt

Med stöd av regeringens beslut föreskriver naturvårdsverket följande:

1. Administrativa uppgifter

Benämning Sånfjällets nationalpark

Kommun och län	Härjedalens kommun i Jämtlands län
Socknar	Hede och Linsell
Fastigheter	Hede kronopark 1:1 del av, m fl
Lägesbeskrivning	Topografiska kartbladet 17 D SO Ekonomiska kartbladen 17 D 0-1 e-f (67304) 17 D 0-1 g-h (67306) 17 D 0-1 i-j (67308) 17 D 2-3 e-f (67324) 17 D 2-3 g-h (67326) 17 D 2-3 i-j (67328)
Tyngdpunktskoordinater	<u>6910</u> 1383
Gränser	Nationalparkens gränser finns markerade på utdrag ur fastighetskartan i skala 1:20 000, förvarad hos naturvårdsverket. Gränserna framgår också av markering på bifogade karta.
Area	Totalt 10440 ha varav 10400 ha land.

2. Föreskrifter med stöd av 4 § nationalparksförordningen och 5 § andra stycket naturvårdslagen

Inom nationalparken är det förbjudet att

- anordna upplag
- dra fram mark- eller luftledning
- anlägga stig eller väg
- uppföra eller utöka byggnad eller annan anläggning
- bedriva militär verksamhet
- gräva, schakta, utfylla, borra, mejsla, måla, spränga eller på annat sätt skada mark och block
- bortföra mineral eller annat geologiskt material

- bryta kvistar, fälla eller på annat sätt skada levande eller döda träd, ris och buskar
- plocka eller gräva upp växter
- inplantera växt- eller djurart
- insamla eller fånga insekter, fiskar eller andra djur eller på annat sätt störa djurlivet
- jaga eller fiska
- använda motordrivet fordon utanför anvisade vägar och parkeringsplatser
- ställa upp husvagn
- landa med luftfartyg
- flyga närmare marken än 300 meter
- rida
- medföra okopplad hund
- sätta upp tavla, affisch eller dylikt
- ordna orienteringskontroller eller markerade spår
- utföra kalkning, dock får efter tillstånd av naturvårdsverket, kalkning ske i vetenskapligt syfte inom särskilt avgränsat område

Naturvårdsverket kan - om särskilda skäl föreligger - meddela undantag från angivna föreskrifter.

Vidare är det förbjudet att utan naturvårdsverkets tillstånd

- företa vetenskapliga undersökningar
- bedriva kommersiell verksamhet

Utan hinder av ovanstående förbud är det tillåtet att

- personal som är bemyndigad av nationalparksförvaltaren utför åtgärd enligt fastställd skötselplan
- tjänsteman i nationalparksförvaltningsärende använder terrängskoter på snötäckt mark eller landar med luftfartyg
- tjänsteman i sjukvårds-, polis, eller räddningsärende använder

erforderligt fordon. Anmälan om nämnda ärenden skall ske till nationalparksförvaltningen om möjligt innan genomförandet, i annat fall snarast efter utfört uppdrag

- plocka bär och svamp
 - fiska i Valmen. I den del av nationalparken som ingår i Hedevikens fiskevårdsområde får fiske endast ske enligt bestämmelserna för fiskevårdsområdet
 - ta torra grenar och kvistar för att göra upp eld eller ordna skydd
3. Föreskrifter angående naturvårdsförvaltningen med stöd av 5 § naturvårdslagen och 3 § nationalparksförordningen

Skötselplan

Nationalparken skall vårdas och förvaltas enligt de föreskrifter som meddelas i till detta beslut hörande skötselplan.

Utmärkning av gräns

Nationalparkens gräns skall markeras i terrängen enligt svensk standard och enligt naturvårdsverkets föreskrifter som redovisas i skötselplanen.

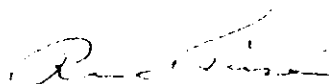
Naturvårdsförvaltare

Domänverket utses till naturvårdsförvaltare för nationalparken. Domänverket skall vid förvaltningen följa de anvisningar som framgår av särskild upprättad instruktion till grund för förvaltningen.

Detta beslut kan överklagas hos regeringen, miljö- och energidepartementet (bilaga 3)

Beslut i detta ärende har fattats av, förutom undertecknad generaldirektör, styrelseledamöterna Andersson, Hellström, Kågeson, Lindh, Mattisson och Nilsson. Vid handläggningen av ärendet har i övrigt deltagit rådman Pontén, avdelningsdirektörerna Weinberg, Lindahl och Rasmusson, byrådirektör Terstad samt avdelningschef Frisé, föredragande.

Valfrid Paulsson



Rune Frisé

Bilagor

1. Karta
2. Skötselplan
3. Hur man överklagar till regeringen

Sändlista

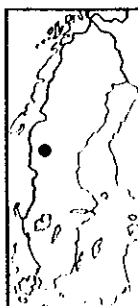
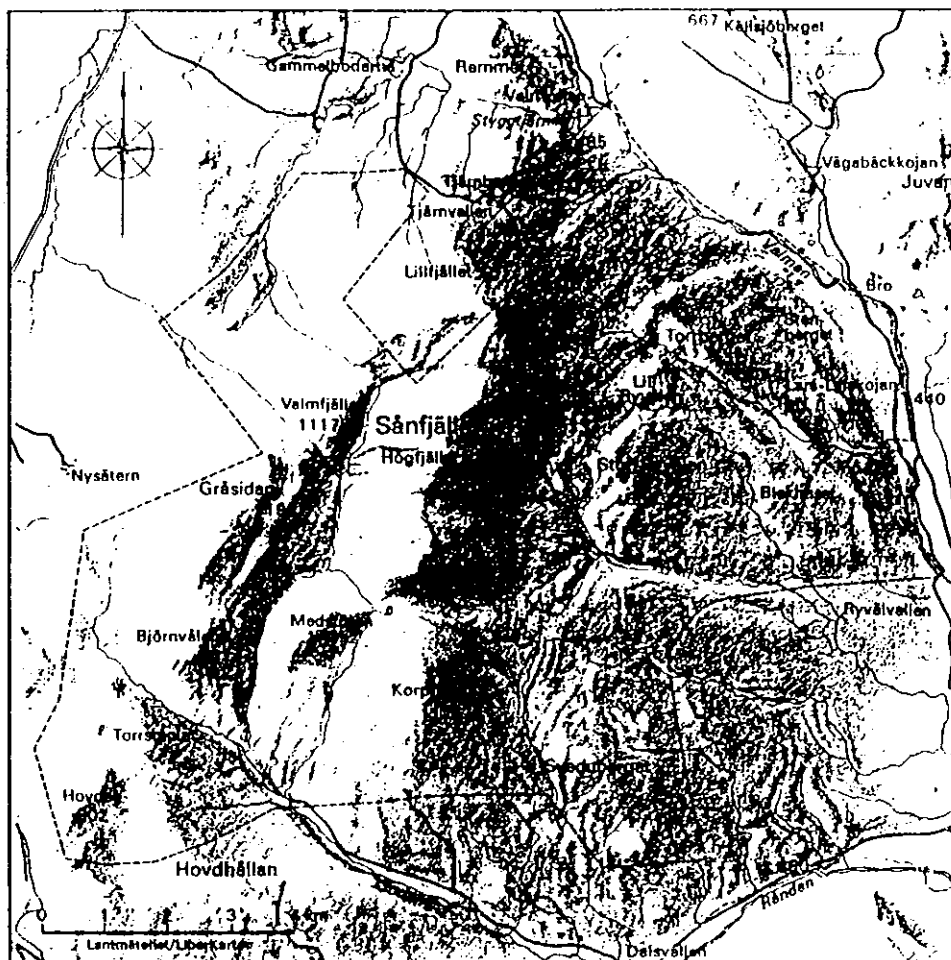
Länsstyrelsen i Jämtlands län
Härjedalens kommun
Domänverket, HK
Domänverket, Ljusdals revir
Lantbruksstyrelsen
Lantbruksnämndens rennäringseenhet i Jämtlands län
Länspolischefen i Jämtlands län
Kungliga Vetenskapsakademien
Svenska Samernas Riksförbund
Mittådalens sameby, att: Ingrid Rehnfeldt
Naturskyddsföreningen
Svenska Turistföreningen
Frilufsfrämjandet

Internt (Gd-pärm, styrelseledamöterna, Ui-press, N-stab, Ns, Nf, Na, Nj, Aj, Ingrid Espmark, CL, JT, CE, RF, GR, UW, Fr)

Bilaga 1

Tillhör SNV beslut 890615, dnr 221-3491-88 Ns

Kartan är ett utdrag ur SFS 1988:1133



SÅNFJÄLLET

---- Gräns för nationalpark

Godkänd ut sekretessynpunkt för spridning
Lantmäterverket 1988: 08 15

STATENS NATURVÅRDSVERK
C. Lindahl

Tillhör naturvårdsverkets beslut
1989-06-15 (SNV dnr 221-3491-88 Ns)

Bilaga 2

SKÖTSELPLAN
för

Sånfjällets nationalpark

Skötselplan för Sånfjällets nationalpark i Jämtlands län

INNEHÅLLSFÖRTECKNING		sid
I	ALLMÄN BESKRIVNING	3
1	ADMINISTRATIVA DATA	3
2	RIKSDAGENS OCH REGERINGENS BESLUT OM NATIONALPARKEN	3
3	GRUND FÖR BESLUT SAMT FÖRESKRIFTER	4
3.1	Grunden för beslutet - syftet	4
3.2	Föreskrifter	4
4	ÖVERSIKTLIG BESKRIVNING AV BEFINTLIGA FÖRHÅLLANDEN	6
4.1	Naturförhållanden	6
4.2	Markanvändning	8
4.3	Tillgänglighet	10
4.4	Anläggningar och service för friluftslivet	10
4.5	Tillsyn	10
4.6	Inventeringar m m	10
II	PLANDEL	11
1	DISPOSITION OCH SKÖTSEL AV MARK OCH VATTEN	11
1.1	Övergripande mål	11
1.2	Generella riktlinjer och åtgärder	11
1.2.1	Skogsområden	11
1.2.2	Kalfjäll och fjällhedar	11
1.2.3	Rennäringen	11
1.2.4	Nyttjande och skötsel av vattenområden	12
1.2.5	Faunavård och jakt samt fiske	12
1.2.6	Förurning och kalkning	12
2	ANORDNINGAR FÖR FRILUFTSLIVET	13
2.1	Övergripande mål	13
2.2	Generella riktlinjer och åtgärder	13
2.2.1	Tillgänglighet	13
	Vägar	
	Parkeringsplatser	

	sid
2.2.2 Friluftsanordningar	14
Leder	
Vindskydd	
Raststugor	
Knättkojan, Lars-Larskojan	
Sanitära anordningar-renhållning	
2.2.3 Information	17
Informationsstuga	
Foldrar- nationalparksmärken	
Informationsskyltar	
Vägvisning	
Guidning	
2.2.4 Utmärkning av nationalparksgränsen	18
3 TILLSYN	18
4 FORSKNING, DOKUMENTATION	18
4.1 Forskning, dokumentation	18
4.2 Dokumentation av utförda åtgärder m m inom ramen för naturvårdsförvaltningen	19
5 FINANSIERING AV NATURVÅRDSFÖRVALTNINGEN	19
5.1 Ekonomisk utredning	19
5.2 Finansiering av naturvårdsförvaltningen	19
6 ÅTGÄRDSPROGRAM	20

- Bilaga 1. Vegetationskarta
 Bilaga 2. Skötselplanekarta i skala 1:50 000
 Bilaga 3. Blankett för dokumentation av utförda åtgärder m m
 Bilaga 4. Förteckning över inventeringar m m

I ALLMÄN BESKRIVNING

1. ADMINISTRATIVA DATA

Nationalparkens namn: Sånfjällets nationalpark

Objektnummer: 23 - 01 - 001

Beslutsdatum: 1909-05-24, beslut om utvidgning 1988-06-22

Län: Jämtland

Kommun: Härjedalen

Registerområde: Hede

Fastighet: Hede kronopark 1:1 del av, m fl

Läge: Topografiska kartbladet 17D SO.

Ekonomiska kartbladen 67304	17D 0-1 e-f
	67306 17D 0-1 g-h
	67308 17D 0-1 i-j
	67324 17D 2-3 e-f
	67326 17D 2-3 g-h
	67328 17D 2-3 i-j

Area: 10 440 ha, därav land 10 400 ha

Landareans fördelning på naturtyper:

Myr: ca 300 ha

Barrskog: ca 5 750 ha

Lövskog: ca 850 ha

Blandskog: Ej beräknad. Del av barrskogsarealen har lövinslag, del av lövskogsarealen har barrinslag

Skoglös hed: ca 2 400 ha

Substratdominerad mark: ca 1 100 ha

Markägare: Staten genom statens naturvårdsverk

Naturvårdsförvaltare: Domänverket

2. RIKSDAGENS OCH REGERINGENS BESLUT OM NATIONALPARKEN

Riksdagen beslöt den 24 maj 1909 att Sonfjället skulle avsättas till nationalpark (SFS 1910:136).

Reglementet för Sonfjället fastställdes av Kungl. Maj:t den 28 oktober 1960 (SFS 1960:666). Reglementet ändrades den 6 december 1968 (SFS 1968:668).

Riksdagen har genom beslut 1988 medgivit att Sånfjällets nationalpark utvidgas med den omgivande mark som är upptagen på naturvårdsfonden. Regeringen föreskriver i beslut den 22 juni 1988 att Sånfjället skall utvidgas med angivna område samt att det ankommer på statens naturvårdsverk att, efter samråd med länsstyrelsen, meddela de föreskrifter m m som föranleds av detta beslut.

./.
Gränsen för Sånfjällets nationalpark (efter utvidgningen) framgår av bilagda skötselplanekarta (bilaga 2).

3. GRUND FÖR BESLUT SAMT FÖRESKRIFTER

3.1 Grunden för beslutet - syftet

Sånfjällets nationalpark har bildats i syfte "att bevara ett skogs- och fjällområde i de södra fjälltrakterna i dess naturliga tillstånd" (1 § nationalparksförordningen, SFS 1987:938).

Nationalparksförordningen trädde i kraft den 1 januari 1988. Genom denna förordning upphävdes beträffande Sånfjällets nationalpark

- skrivelsen (1910:136) angående fastställande av gränserna för Sånfjällets nationalpark.
- reglementet (1960:666) för Sånfjällets nationalpark.

3.2 Föreskrifter

Föreskrifter med stöd av 4 § nationalparksförordningen och 5 § andra stycket naturvårdslagen

Inom nationalparken är det förbjudet att:

- anordna upplag
- dra fram mark- eller luftledning
- anlägga stig eller väg
- uppföra eller utöka byggnad eller annan anläggning
- bedriva militär verksamhet
- gräva, schakta, utfylla, borra, mejsla, måla, spränga eller på annat sätt skada mark och block
- bortföra mineral eller annat geologiskt material
- bryta kvistar, fälla eller på annat sätt skada levande eller döda träd, ris och buskar
- plocka eller gräva upp växter
- inplantera växt- eller djurart
- insamla eller fånga insekter, fiskar eller andra djur eller på annat sätt störa djurlivet
- jaga eller fiska
- använda motordrivet fordon utanför anvisade vägar och parkeringsplatser
- ställa upp husvagn
- landa med luftfartyg
- flyga närmare marken än 300 meter
- rida
- medföra okopplad hund
- sätta upp tavla, affisch eller dylikt
- ordna orienteringskontroller eller markerade spår
- utföra kalkning, dock får, efter tillstånd av naturvårdsverket, kalkning ske i vetenskapligt syfte inom särskilt avgränsat område

Naturvårdsverket kan - om särskilda skäl föreligger - meddela undantag från angivna föreskrifter.

Vidare är det förbjudet att utan naturvårdsverkets tillstånd

- företa vetenskapliga undersökningar
- bedriva kommersiell verksamhet

Utan hinder av ovanstående förbud är det tillåtet att

- personal, som är bemyndigad av nationalparksförvaltaren, utför åtgärd enligt fastställd skötselplan
- tjänsteman i nationalparksförvaltningsärende använder terrängskoter på snötäckt mark eller landar med luftfartyg.
- tjänsteman i sjukvårds-, polis- eller räddningsärende använder erforderligt fordon. Anmälan om nämnda ärenden skall ske till nationalparksförvaltningen om möjligt innan genomförandet, i annat fall snarast efter utfört uppdrag
- plocka bär och svamp
- fiska i Valmen. I den del av nationalparken som ingår i Hedevikens fiskevårdsområde får fiske endast ske enligt bestämmelserna för fiskevårdsområdet.
- ta torra grenar och kvistar för att göra upp eld eller ordna skydd

Föreskrifter angående naturvårdsförvaltningen med stöd av 5 § naturvårdslagen och 3 § nationalparksförordningen

Skötselplan

Nationalparken skall vårdas och förvaltas enligt de föreskrifter som meddelas i till detta beslut hörande skötselplan.

Utmärkning av gräns

Nationalparkens gräns skall markeras i terrängen enligt svensk standard och enligt naturvårdsverkets föreskrifter som redovisas i skötselplanen.

Naturvårdsförvaltare

Domänverket utses till naturvårdsförvaltare för nationalparken. Domänverket skall vid förvaltningen följa de anvisningar som framgår av särskild upprättad instruktion till grund för förvaltningen.

4. ÖVERSIKTLIG BESKRIVNING AV BEFINNELIGA FÖRHÅLLANDEN

4.1 Naturförhållanden

Inom nationalparken finns såväl kalvfjäll som björk- och barrskogar. Sånfjället höjer sig som ett isolerat högfjällsmassiv med Högfjället som högsta punkt på 1 278 m ö h. Gråsidan, Valmfjället, Korpflyet, Medstöten, Björnvålen och Hovden utgör samtliga kalvfjäll. I öster längs Valmen, finns områdets lägsta punkt, något under 440 m ö h.

Parken ligger inom det mäktiga bälte av vendalskvarnsit, som i mellersta Härjedalen går från sydväst till nordnordost. Under detta bälte finns granit, porfyr, dalasandsten, sparagmit och kambrosilurisk kalksten eller skiffer. På flera platser inom Sånfjällsmassivet finns skvalrännor och sadelskåror. På bl a Gråsidans väst- och sydslutning finns ett rännsystem med mycket välutbildade rännor mellan 680 och 970 meters höjd. Rännorna utgörs av torrdalar där de största är nederoderade 10 - 20 meter i moränen. Anmärkningsvärt är också Sånfjällets väldiga blockrikedom. Sandurfälten i Valmens dalgång utgör del av det största fossila sandurkomplexet i landet.

Landskapet är fattigt på sjöar. Några mindre tjärnar finns dock, bl a vid Stor-Ryvålen. Från fjällmassivet rinner några bäckar ner mot Valmen i norr och öster. Mot söder avvattnas parken genom Sodan med dess biflöden.

Klimatet är utpräglat kontinentalt med relativt liten nederbörd. Vintertid anses bl a trakterna kring Sånfjället vara ett skandinaviskt köldcentrum. Marken är omkring halva året täckt med snö.

Uppgifterna nedan om vegetationen och djurlivet är huvudsakligen hämtade från "Sånfjället med omnejd, Naturvårdsinventering" (Länsstyrelsen i Jämtlands län, serie A Nr 4, juni 1976).

Något om vegetationen

./.

Kopia av vegetationskartan, som ingår i ovan nämnda naturvårdsinventering, biläggs (bilaga 1).

Den lokalkontinentala klimatkaraktären, särskilt de höga maximitemperaturerna under sommaren, är orsaken till att trädgränsen når extremt höga nivåer i det aktuella området. Trädformig gran växer högre än på något annat ställe i landet. Nedan redovisas trädgränsens altitud på några utvalda platser inom Sånfjällsmassivet. (Kullman, 1989)

Lokal	Björk	Tall	Gran
Korpflyet SSO	1110	905	1060
Gråsidan V	995	940	990
Pkt 1249.9 NO	1025	795	940

På grund av den sura, näringsfattiga berggrunden är florans ganska artfattig. Hela kalfjället är fattigt på högre växter, som endast i undantagsfall bildar slutna växtsamhällen. Däremot är lavar rikligt företrädade, framförallt renlav, islandslav samt skorp-lavar. Lavfloran är fortfarande påfallande kraftig/frodig i delar av området. På andra delar finns en tydlig påverkan genom renbete.

På kalfjällets nedre delar dominerar torr fjällhed med ris och lavar. Där fältskikt förekommer består det till stora delar av kråkbär och ljung men även dvärgbjörk, blåbär och ripbär är vanliga liksom fönsterlav, snölav och islandslav i bottenskiktet. Krypljung och lappljung växer spritt. Där blockrikedomen tilltar mot topparna och i branterna är växtligheten fattigare.

Fjällbjörkskogen förekommer här huvudsakligen som två typer, en torr typ med ris och lavar och en frisk-fuktig örtrik typ framförallt vid fjällbäckar och på översilningsmarker. Fjällbjörkskogen bildar skogsgräns på ca 900 - 1 000 m ö h.

Den torra typen finns framför allt på den västra och södra sidan av massivet medan den friska typen finns främst på norra och östra sidan.

Barrskogen utgörs här av såväl tall- som granskog som barrblandskog. På torr mark dominerar tallhedar med renlavar, ljung, lingon och kråkbär i botten- och fältskiktet. Granskogen finns på frisk - fuktig mark. Större sammanhängande granskogsområden finns på Sånfjällets nordostsluttning och i Sodans dalgång. Det vanligaste riset är blåbär, medan det dominerande gräset är kruståtel. Örter som vanligen förekommer är gullris, skogsnäva, mjölke, kovall, skogsstjärna, ekorrbar, ekbräken, hultbräken och bland mossorna främst väggnossa och husmossa.

Nere vid Valmens stränder är växtligheten ställvis yppig. Här är granskogen lövblandad och här finns bl a tolt, älgört, skogsnäva, mjölke, strätta, majbräken, skogsbräken, strutbräken, tuvtåtel och brunrör.

I de lägre delarna mot Valmen inom "den gamla" nationalparken har skogsbränder gått fram. Inom de lägst liggande trakterna av denna del av parken har avverkning i tallskogen skett, senast vid sekelskiftet.

På ett par hyggen i södra delen av nationalparken förekommer plantskog med contortatall.

Något om djurlivet

Sånfjället med omgivningar är omtalat för att ha en tät björnstam. Vid nationalparkens bildande fanns endast en björn kvar inom Sånfjället. Stammen har därefter stadigt ökat och tillgången på björn är nu mycket god i hela trakten.

Faunan i övrigt är representativ. På kalfjället finns bl a fjällripa, snösparv och fjällpipare. Annars är ängsbiplärkan karaktärsfågeln. Stenskvätta, gök, fjällvråk och korp är exempel på andra förekommande arter. Älgen påträffas ofta i skogsgränsens örtrika bäckraviner.

I skogslandet är älgen mycket talrik. Här finns också enstaka rådjur, räv, grävling och vessla. Lodjur och järv påträffas då och då. Bland fåglarna märks t ex grönsiska, gråsiska, bofink, bergfink, svartvit flugsnappare, gransångare, lövsångare, trädkrypare, dubbeltrast, rödvingetrast och rödhake. Duv- och sparvhök observeras då och då. Flera arter ugglor finns i parken.

4.2 Markanvändning

Syftet med nationalparken är att bevara ett skogs- och fjällområde i de södra fjälltrakterna i dess naturliga tillstånd.

Skogsbruk bedrivs inte i nationalparken. Ett par mindre hyggen i utkanten av nationalparken, sydväst om Korpflyet, har tidigare planterats med contortatall. Plantorna är ca 0,5 - 1 m höga. Från naturvårdssynpunkt är det önskvärt att snarast avveckla planteringen.

Renbete och kreatursbete.

I Kungl. Maj:ts Nåd. Proposition N:o 125 redovisas bl a följande

"4. Den kronan tillhöriga andelen af Sonfjället i Härjedalens revir och Jämtlands län.

I den förberedande utredning af naturskyddsfrågan, som verkställdes af vetenskapsakademiens naturskyddskommitté, omnämnde denna att det vore önskligt, att i de södra fjälltrakterna något eller några områden, dit lapparne med sina renar ännu icke utbredt sig, afsattes till nationalpark. Något visst förslag i detta afseende ansåg sig kommittén dock icke kunna afgifva.

Med anledning häraf föreslog domänstyrelsen, att den kronan tillhörande delen af Sonfjället i Hede socken, hvilket fjäll hittills icke torde ha varit besökt af renar och hvilket på grund af sitt isolerade läge torde för framtiden utan svårighet kunna skyddas mot renar och beteskreatur, måtte såsom naturskyddsområde få afskiljas och fredas...

Rörande detta område yttrade de sakkunnige, att framställningen syntes vara värd allt beaktande samt att särskildt för framtida jämförelser mellan våra nordligare och sydligare fjällområden torde vara af vikt att i tid försäkra sig om bevarandet af ett lämpligt studieområde i södra delarna af våra fjälltrakter. På grund häraf föreslogo de sakkunnige, att till nationalpark måtte afsättas den staten tillhöriga delen af Sonfjället.

... Detta fjäll torde på anförda skäl vara mycket lämpligt att afsätta till nationalpark, synnerligen som renar icke brukade vistas därstädes."

Man kan således på goda grunder påstå att Sånfjället utvaldes som nationalparksobjekt p g a att det var opåverkat av renbete.

Området nyttjas numera för renskötsel av Mittådalen's sameby med åberopande av rätt enligt 3 § 2 punkten rennäringslagen, som innebär att renskötsel får bedrivas den 1 oktober - den 30 april inom sådana trakter utanför lappmarkerna och renbetesfjällen där renskötsel av ålder bedrivs vissa tider av året. Enligt uppgift från samebyn nyttjas Sånfjället dels som återsamlingsplats för renarna under en vecka kring 15 april inför flyttningen tillbaka till fjälls, dels som reservbete under vinterhalvåret. Området har dock enligt ordföranden i samebyn (muntligt 1989-03-06) hittills inte behövt nyttjas som reservbete. Helikopter används i renskötseln bl a vid hopsamlingen av renarna på Sånfjället inför flyttningen. Skoter används under flyttningen.

Lantbruksnämnden har bestämt det högsta antalet renar som får hållas inom byns betesområden till 5000. Samebyn redovisade dock 1988 till lantbruksnämnden ett väsentligt högre antal djur (8800 djur). Lantbruksnämnden har emellertid träffat överenskommelse med samebyn om att renantalet i en första omgång skall reduceras med 2000 djur.

Det finns belägg för en markant reduktion av lavmattornas täthet och tjocklek under de senaste ca 10 åren i delar av nationalparken. I vissa fall har tillbakagången varit så kraftig att mineraljorden blottats. Dessa konstateranden av förändringar i lavtäcket har skett i områden vid trädgränsen i samband med trädgränsundersökningar och baseras på jämförelser mellan svartvita fotografier från åren 1973 - 1974 och bilder tagna från samma områden 1986 (Kullman, 1989). Merparten av bilderna härrör från Gråsidans västslutning.

Visst kreatursbete förekommer i direkt anslutning till Nyvallens fäbod.

Med hänsyn till syftet med nationalparken är det viktigt att behålla också lavvegetationen inom parken så opåverkad som möjligt. Det är därför önskvärt från naturvårdssynpunkt att inget renbete bedrivs på Sånfjället. Enligt ordföranden i samebyn (1989-03-06) är Sånfjället nödvändigt att använda för återsamlingen av renar inför flyttningen till fjälls.

Friluftsliv, turism. Lokalbefolkning och turister från de olika turistorterna i trakten besöker Sånfjället under framför allt sommarhalvåret. Södra och västra delarna av parken nås vintertid från Dalsvallen i söder och Nysäterna i väster via markerade vinterleder.

Byggnader. Naturvårdsverket äger samtliga byggnader i nationalparken. Förutom vindskydd jämte TC finns följande byggnader.

- Lars-Larskojan, belägen öster om Valmen. TC finns. Byggnaden står för närvarande outhyrd.

- Knättkojan är belägen vid Storbäcken väster om Korp-flyet och har flyttats hit från byn Knätten två mil norr om Sveg. Stugan har fått nytt tak och är i gott skick.

Byggnaden rymmer farstu, litet kök med järnspis samt storstuga med öppen spis, 4 sängar, bord och stolar. Utanför finns TC, vedbod och jordkällare.

- Raststuga i Sododalen. Raststugan är i gott skick och inredd med kamin, bord och väggfasta bänkar. Utanför finns TC och vedbod.

4.3 Tillgänglighet

Nationalparken kan nås via den sommar- och vintermarkerade leden från Nysäterna i väster, via sommarleden från Nyvallen i norr, från rastplatsen vid Valmen i öster och via den sommar- och vintermarkerade leden från Dalsvallen i söder.

Från Hedeviden och Sörviden går bilväg fram till Nyvallen samt en skogsbilväg förbi rastplatsen vid Valmen. Dessa två vägar hålls inte öppna under vintern. Bilvägen till Nysäterna hålls däremot öppen hela året.

4.4 Anläggningar och service för friluftslivet

./. Nationalparken nyttjas för friluftsliv. Nedan och på bifogade karta (bilaga 2) redovisas befintliga anläggningar.

- Parkeringsplats vid Nyvallen (utanför nationalparken) och vid rastplatsen intill Valmen i öster.
- Markerade leder, såväl sommar- som vinterleder
- Rastplats med vindskydd, eldplats och handikappanpassad TC vid Valmen och bro över Valmen
- Raststuga och TC i Sododalen väster om Högfjället
- Vindskydd

Utanför nationalparken, i Nyvallen, Nysäterna och Dalsvallen, finns stugor för uthyrning i privat regi.

4.5 Tillsyn

Domänverket utövar tillsyn över nationalparken.

4.6 Inventeringar m m

./. I bilaga 4 finns förteckning över inventeringar och annan litteratur som berör Sånfjällets nationalpark.

II PLANDEL

1. DISPOSITION OCH SKÖTSEL AV MARK OCH VATTEN

1.1 Övergripande mål

Sånfjällets nationalpark skall vårdas och förvaltas så att ett skogs- och fjällområde i de södra fjälltrakterna bevaras i dess naturliga tillstånd. Detta innebär att vegetationen skall i princip lämnas till fri utveckling. Det är därför viktigt att behålla bl a lavvegetationen inom parken så opåverkad som möjligt. För att uppnå detta mål skall nedan angivna riktlinjer gälla och åtgärder vidtas.

1.2 Generella riktlinjer och åtgärder

1.2.1 Skogsområden

Beskrivning: Sammanlagt finns ca 6 600 ha skog inom parken, varav ca 5 750 ha barrskog och ca 850 ha lövskog. Hur stor del av barrskogen och lövskogen som utgör blandskog har inte beräknats. Några hyggen finns i utkanten av nationalparken, dels söder om Lars-Larskojan öster om Valmen, dels mot nationalparksgränsen i söder sydväst om Korpflyet och norr om Dalsvallen. Hyggerna sydväst om Korpflyet har tidigare planterats med contortatall, som nu nått en höjd av ca 0,5 - 1 m.

Mål: Urskog.

Riktlinjer och åtgärder: Skogen skall lämnas till fri utveckling. Inga avverkningar får således utföras med undantag för sådana som kan erfordras i anslutning till vandringsleder och andra friluftsanordningar. Contortaplanteringen skall snarast avvecklas varefter hyggerna lämnas till fri utveckling (naturlig föryngring). För att förbereda åtgärder vid brand kommer en särskild brandbekämpningsplan att upprättas i samråd med den lokala räddningstjänsten.

1.2.2 Kalfjäll och fjällhedar.

Beskrivning: Ca 3 500 ha består av kalfjäll och fjällhedar.

Mål: Fjällandskap i sitt naturliga tillstånd.

Riktlinjer och åtgärder: Inga åtgärder får vidtas förutom eventuella sådana som kan krävas för friluftslivets behov.

1.2.3 Rennäringen

Beskrivning: Parken nyttjas numera som vinterbetesland av Mittådalens sameby som åberopar rätt till renskötsel inom området under tiden den 1 oktober -- den 30 april enligt 3 § 2 punkten rennäringslagen. I vilken omfattning samebyn nyttjar Sånfjället i renskötseln redovisas på sidan 9 i

avsnittet "Markanvändning". Frågan om samerna har denna rätt inom Sånfjällets nationalpark har dock ej prövats. I det fall renskötselrätt föreligger enligt rennäringslagen kan inskränkningar i renskötseln inte meddelas för nationalparken med stöd av 5 § andra stycket naturvårdslagen. Samerna har dock ej rätt till jakt och fiske.

Mål: Vegetationen lämnas till fri utveckling.

Riktlinjer och åtgärder: Renbetet bör begränsas så långt möjligt i nationalparken.

1.2.4 Nyttjande och skötsel av vattenområde

Beskrivning: Inom nationalparken finns några tjärnar, bl a vid Stor-Ryvålen. Sånfjällsmassivet avvattnas i söder av Sodan med dess biflöden, av Sandbäcken i väster och mot norr och öster av bäckar som rinner ner mot Valmen.

Mål: Vattenområdena lämnas till fri utveckling.

Riktlinjer och åtgärder: Försumningssituationen skall dock följas. Se vidare avsnitt 1.2.6 "Försumning och kalkning".

1.2.5 Faunavård och jakt samt fiske.

Beskrivning: Faunan är översiktligt beskriven i kapitel 4.1. All jakt och fiske är förbjuden. Dock får fiske ske i Valmen. I den del av nationalparken som ingår i Hedevikens fiskevårdsområde får fiske endast ske enligt bestämmelserna för fiskevårdsområdet.

Mål: Så goda förutsättningar som möjligt för faunan skall eftersträvas.

Riktlinjer och åtgärder: Björnstammens utveckling bör fortlöpande följas.

1.2.6 Försumning och kalkning

Beskrivning: Sånfjället har ingått i en riksinventering av dagsländor för att kartlägga försumningsskador i landets små vattendrag. Som ett led i projektet undersöktes bottenfauna och enklare kemi-/fysikaliska förhållanden i olika typer av naturskyddade områden. Man konstaterade därvid beträffande Sånfjället bl a att samtliga undersökta småsjöar saknade försumningskänsliga arter och pH understeg 5.0 (Naturvårdsverkets rapport 3349).

Mål: I enlighet med syftet för nationalparken skall området lämnas i sitt "naturliga tillstånd", vilket innebär att området lämnas till fri utveckling.

Riktlinjer och åtgärder: För nationalparken gäller generellt förbud att kalka dock får kalkning ske i vetenskapligt syfte efter tillstånd av naturvårdsverket inom särskilt avgränsat område. Aktuellt område vid Stor-Ryvålen är markerat på skötselplanekartan och har valts ut pga att

området bedömts lämpligt för ändamålet. Dessutom har viss forskning redan bedrivits i området. Ett villkor för att tillstånd skall ges är dock att ett referensområde erfordras för kalkning i forskningssyfte (vetenskapligt syfte). Sådan åtgärd skall bekostas av "kalkningsanslaget". Ett särskilt program för att följa eventuell förändring av vegetation och fauna till följd av försurningen (miljöövervakning) upprättas av naturvårdsverket.

2. ANORDNINGAR FÖR FRILUFTSLIVET

2.1 Övergripande mål

Sånfjällets nationalpark skall nyttjas för allmänhetens friluftsliv, dock med de begränsningar i friluftslivet som framgår av föreskrifterna för nationalparken (se sidan 4).

Förutsättningarna för friluftslivet skall förbättras främst genom att öka tillgängligheten till området och genom förbättrad information till besökarna.

2.2 Generella riktlinjer och åtgärder

2.2.1 Tillgänglighet.

Vägar

Beskrivning: Bilväg går fram till Nysäterna i väster, till Nyvallenens fäbod i norr och till Dalsvallen i söder. Längs Valmens östsida går en skogsbilväg, varifrån nationalparken lätt kan nås. Samtliga vägar är enskilda.

Riktlinjer och åtgärder: De två "huvudentréerna" till nationalparken är via Nysäterna i väster och Nyvallen i norr. Vägen till Nysäterna skall snöröjas varför "huvudentrén" vintertid endast blir från Nysäterna. Naturvårdsverket har ansökt hos fastighetsbildningsmyndigheten i Svea om förrättning enligt anläggningslagen beträffande de enskilda vägarna till Nyvallen (mellan Sörviken och Nyvallen) och Nysäterna (mellan Nysäterna och vägen som förbinder Hede och Råndalen). Överenskommelse bör träffas med domänverket om nyttjandet av vägen till rastplatsen vid Valmen.

Parkeringsplatser

Beskrivning: En parkeringsplats finns vid Nyvallen utanför nationalparken men inom det planerade Nyvallenens naturreservat. Parkeringsplatsen har nyligen utvidgats och kan rymma totalt ca 50 bilar. En mindre parkeringsplats för ca 5 bilar finns vid Valmen.

Riktlinjer och åtgärder: För nationalparksbesökarna erfordras utöver de två befintliga parkeringsplatserna (Nyvallen och Valmen) en parkeringsplats vid Nysäterna. Anläggningsförrättning skall genomföras beträffande denna parkeringsplats i

samband med anläggningsförrättningen beträffande enskilda vägen till Nysäterna, eftersom parkeringsplatsen kommer utanför det planerade naturreservatet vid Nysäterna. Lokalisering och omfattning får klargöras i samband med anläggningsförrättningen. Möjlighet till bussparkering skall finnas vid både Nyvallen och Nysäterna. Vid behov får parkeringsplatsen vid Valmen utvidgas något så att ca 10 bilar får plats. Avtal om sådan utvidgning skall i så fall träffas med markägaren (domänverket).

2.2.2 Friluftsanordningar

Leder

Beskrivning: Vandringsleder (sommarleder) utgår från Nyvallen, rastplatsen vid Valmen, Dalsvallen och Nysäterna.

Arbete pågår med att flytta den södra leden från Valmen upp mot Sånfjället från den gamla rågången söderut mot Stor-Ryvålen. Vandringsleden mellan Nysäterna och Dalsvallen med slinga runt Valmfjället utgör samtidigt markerad vinterled. Från Valmfjället går dessutom markerad vinterled mot nordväst utmed Sandbäcken ned till vägen mot Hede. Härjedalens kommun sköter för närvarande vinterlederna liksom sommarlederna inom den utvidgade delen av nationalparken.

Riktlinjer och åtgärder: Inga ytterligare leder anläggs. Arbetena slutförs dock beträffande den nya dragningen av leden från Valmen till Sånfjället via Stor-Ryvålen. Huvudlederna skall vara markerade i terrängen som sommarleder eller som kombinerade vinter- och sommarleder. Vägvisare skall sättas upp på lämpliga platser. Utmärkning och vägvisning skall ske enligt svensk standard (SIS 03 15 22). Om sommarlederna går över fuktiga partier bör de flyttas till torr mark. Eventuellt behov av spångning kan därigenom minimeras. Träd som faller över leder skall i första hand dras åt sidan eller om det är omöjligt sågas av där leden passerar. Genom snedsågning kan den sågade ytan göras mindre iögonfallande.

Följande leder skall utgöra huvudleder och markeras i terrängen enligt ovan. Lederna redovisas på skötselplanekartan, bilaga 2. Dessa leder har staten ansvar för inom ramen för naturvårdsförvaltningen av nationalparken.

Sommarleder

- * Nyvallen - rastplatsen vid Valmen
- * Nyvallen - Dalsvallen
- * Nyvallen - Nysäterna
- * Rastplatsen vid Valmen - Stor-Ryvålen - Dalsvallen
- * Rastplatsen vid Valmen - Stor-Ryvålen - Nysäterna
- * Nysäterna - Dalsvallen
- * Slinga runt Sånfjället
- * Slinga från Nyvallen - Stor-Ryvålen och tillbaka
- * Slinga runt Valmfjället

Nämnda 3 ledslingor sammanfaller till stor del med ovan nämnda leder.

Vinterleder

* Nysäterna - Dalsvallen

* Slinga runt Valmfjället

Nämnda två leder är kombinerade vinter- och sommarleder och redovisas därför ovan också som sommarleder.

Dessutom tillåts den befintliga markerade vinterleden från Valmfjället och Gråsidan utmed Sandbäcken ned mot vägen till Hede tills vidare vara kvar inom nationalparken eftersom leden är av intresse för lokalbefolkningen. En förutsättning för detta är dock att kommunen är beredd att finansiera skötseln av leden.

Lederna från Nysäterna och Nyvallen passerar de föreslagna naturreservaten Nysäterna och Nyvallen. Rätten att bibehålla och nyttja lederna enligt ovan meddelas med stöd av 9 § naturvårdslagen beträffande de delar som berör naturreservaten. Beträffande den del av leden från Nysäterna som ligger mellan planerad parkeringsplats och reservatsgränsen och beträffande den del av leden mot Dalsvallen som ligger utanför nationalparken erhålls motsvarande rätt genom servitut eller avtal med berörd markägare.

Vindskydd

Beskrivning: För närvarande finns två vindskydd inom nationalparken; ett vid rastplatsen intill Valmen och ett äldre, förfallet utmed den södra leden från Valmen. Ett vindskydd planeras vid Stor-Ryvålen. I anslutning till vindskyddet vid Valmen finns eldstad, bord och bänkar.

Riktlinjer och åtgärder: Det planerade vindskyddet vid Stor-Ryvålen skall uppföras. Naturvårdsförvaltaren rekognoserar lämplig plats i anslutning till tjärn eller bäck. Vindskyddet får dock inte läggas intill eller inom det område som får nyttjas för forskning. Någon eldstad skall fn inte anordnas intill vindskyddet. Visar det sig i framtiden uppstå problem med visst markslitage till följd av eldning bör särskild plats anvisas för eldning. Det gamla vindskyddet utmed leden från Valmen rivs och virket transporteras bort. Vindskyddet vid Valmen skall hållas försett med ved som tas utanför nationalparken.

Raststugor

Beskrivning: Den enda raststugan i nationalparken finns i Sodans dalgång. Stugan är i gott skick och utrustad med kamin, bord och väggfasta bänkar. Utanför finns vedbod och TC.

Riktlinjer och åtgärder: Stugan bibehålls i befintligt skick. Naturvårdsförvaltaren tillhandahåller ved som tas utanför nationalparken. En raststuga bör uppföras vid Nyvallen inom det planerade naturreservatet. Avsikten är att här uppföra en kombinerad rast- och informationsstuga.

Beträffande information se avsnitt 2.2.3. Byggnaden bör placeras i anslutning till parkeringsplatsen och utgångspunkten för lederna. Naturvårdsförvaltaren upprättar förslag till enkel detaljplan som redovisar tänkt läge för raststugan i förhållande till parkeringsplatser och spårcentral samt redovisar förslag på lämplig byggnad. Markägaren förpliktas tåla byggnaden med stöd av reservatsföreskrifterna (9§ NVL).

Knättkojan och Lars-Larskojan

Beskrivning: Byggnaderna, som ägs av naturvårdsverket, står för närvarande outhyrda. De ligger avsidet från huvudlederna och entréerna till nationalparken.

Lars-Larskojan är belägen vid skogsbilvägen öster om Valmen. Till byggnaden hör en TC.

Knättkojan ligger utmed Storbäcken väster om Korpflyet. Torvtaket har nyligen ersatts med nytt plåttak. Till byggnaderna hör uthus med torvtak och TC.

Riktlinjer och åtgärder: Byggnaderna bör nyttjas för korttidsuthyrning om intresse finns för detta. Saknas sådana förutsättningar skall Lars-Larskojan säljas för borttransport och möjligheterna att flytta Knättkojan till strategisk plats, förslagsvis i anslutning till Nyvallen, för att kunna nyttjas i naturvårdsförvaltningen skall utredas.

Sanitära anordningar - renhållning

Beskrivning: En toalett (TC) finns inom nationalparken och är belägen vid raststugan i Sododalen. En handikappanpassad toalett (TC) finns i anslutning till rastplatsen vid Valmen, men öster om skogsbilvägen och således utanför nationalparken.

Nybyggd toalettbyggnad (2 TC, ej handikappanpassade) finns också vid parkeringsplatsen i Nyvallen inom det planerade naturreservatet.

Riktlinjer och åtgärder: En av toaletterna i Nyvallen bör göras handikappanpassad. Toaletterna vid Valmen och i Sododalen bibehålls och underhålls. Två toaletter, varav en handikappanpassad, bör byggas i anslutning till den planerade parkeringsplatsen i Nysäterna. Soptunna/soputrymme bör finnas vid parkeringsplatsen i Nyvallen, Nysäterna och Valmen. För att förbilliga skötseln av toaletterna bör övervägas att i varje fall beträffande toaletten i Sododalen tillämpa system med latringrop. Sopor och latrin omhändertas av kommunen. Naturvårdsförvaltaren träffar avtal med kommunen om detta.

Rätt att uppföra och bibehålla toalett i Nysäterna erhålls genom servitut eller avtal med berörd markägare. Dessutom erinras om att bygglov enligt PBL torde erfordras.

2.2.3 Information

Riktlinjer och åtgärder:

Informationsstuga i kombination med raststuga skall uppföras i Nyvallen (inom det planerade reservatet). Markägaren förpliktas tåla byggnaden med stöd av reservatsföreskrifterna (9§ NVL). Här skall Sånfjället presenteras genom enkel skärm-utställning. Informationen bör särskilt belysa områdets geovetenskapliga värden, vegetation och flora samt utvecklingen av björnstammen. Möjlighet till information även på engelska och tyska skall beaktas.

Foldrar - nationalparksmärken

Folder på svenska, engelska och tyska skall finnas. Foldern skall finnas tillgänglig i informationsstugan i Nyvallen. Foldern skall vara gratis.

Faktahäfte/broschyr. Ett flersidigt faktahäfte eller broschyr med mer omfattande information om nationalparken tas fram av naturvårdsverket för försäljning.

Nationalparksmärken för Sånfjällets nationalpark skall finnas både som dekal och tygmärke. Intäkter från försäljningen tillfaller nationalparkskassan.

Informationsskyltar: Informationsskyltar med allmän information om nationalparken skall sättas upp vid parkeringsplatserna i Nysäterna, Nyvallen, Valmen och i anslutning till leden i Dalsvallen. Särskilda skyltställ i trä för uppmontering av informationsskyltarna skall sättas upp på samtliga platser. Skyltställena skall utformas enligt särskilda anvisningar från naturvårdsverket. Skyltställena i Nysäterna och Nyvallen skall vara av sådan storlek att information om de planerade naturreservaten också ryms på dessa.

Vägvisning: Vägvisare med avståndsangivelser skall sättas upp på lämpliga platser vid de olika huvudlederna (se sidan 14). Skyltar med texten "Sånfjällets nationalpark" skall finnas där lederna passerar nationalparksgränsen. Vägvisningen utförs enligt svensk standard (SIS 03 15 22). Där vinterlederna går in i nationalparken skall finnas skyltar som informerar om förbudet att använda snöskoter inom parken.

Guidning: Finns intresse för ordnad guideverksamhet bör sådan verksamhet stimuleras genom initiativ från bl a naturvårdsförvaltaren. Omfattningen får anpassas till behovet av guidning samt tillgång på medel. Det är dock förbjudet att utan naturvårdsverkets tillstånd bedriva guidning i kommersiellt syfte (mot betalning).

2.2.4 Utmärkning av nationalparksgränsen

Riktlinjer och åtgärder: Utmärkningen av nationalparksgränsen i terrängen skall genomföras enligt svensk standard (SIS 03 15 22) och enligt naturvårdsverkets anvisningar (SNV's handbok "Skyltar i naturskyddade områden", avsnitt 5).

I gränsen mot de planerade naturreservaten Nysäterna och Nyvallen kan dock en begränsad utmärkning ske, innebärande att nationalparksgränsen här kan märkas ut med större avstånd mellan gränsmärkena än vad som föreskrivs i svensk standard. Dock skall gränsmarkeringen följa svensk standard i anslutning till lederna och i brytpunkterna.

3. TILLSYN

Riktlinjer och åtgärder: Nationalparken skall stå under kontinuerlig tillsyn och övervakning genom naturvårdsförvaltarens försorg. Tillsynsman skall utses. Särskild instruktion skall upprättas för tillsynen. Naturvårdsförvaltaren är ansvarig för detta. Samråd skall dock ske med naturvårdsverket beträffande tillsynens omfattning och inriktning. Möjlighet till samordning med kommunens resurser beträffande skötsel av leder samt länsstyrelsens fältorganisation skall därvid beaktas.

4. FORSKNING, DOKUMENTATION

4.1 Forskning, dokumentation

Bakgrund: En av grundtankarna bakom nationalparksinstitutet var att nationalparkerna skall tjäna som orörda referensområden för forskning. Trots detta har inte Sånfjället i någon större utsträckning nyttjats för forskning. Exempel på undersökningar är en florainventering av Th. Arvidsson (1930), en studie av glacialmorfologiska former av Carl M:son Mannerfeldt (1945), trädgränsundersökningar av Kullman (1973-74) samt studier av populationsdynamiken i de subalpina trädbestånden av Kullman (1988). I samband med de två sist nämnda undersökningarna har vissa studier gjorts av effekterna på vegetationen till följd av renbetet (1989). Försurningssituationen i några tjärnar och vattendrag har undersökts av Engblom och Lingdell (1987).

Målsättning: Nationalparken skall tjäna som referensområde för forskning och miljöövervakning, förutsatt att verksamheten inte motverkar syftet med nationalparken.

Riktlinjer och åtgärder: Av stor betydelse för både forskningen och naturvårdsförvaltningen är att naturförhållandena blir grundligt kartlagda. Renodlade inventeringar och faktainsamlingar bör därför främjas särskilt inom de fält där kunskaperna är bristfälliga. Naturvårdsverket och Vetenskapsakademien samt landets naturvetenskapliga

institutioner skall gemensamt upprätta ett undersöknings- och forskningsprogram för samtliga nationalparker, däribland Sånfjället. Beträffande Sånfjället skall därvid särskilt beaktas vad som anges dels i avsnittet 1.2.5 beträffande uppföljning av björnstammens utveckling, dels i avsnittet 1.2.6 vad gäller program för att följa eventuell förändring av vegetation och fauna till följd av försurningen.

Enligt föreskrifterna för nationalparken erfordras tillstånd av naturvårdsverket för att genomföra vetenskapliga undersökningar. Naturvårdsverket tar initiativ till sådan dokumentations-, undersöknings- och forskningsverksamhet, som bedöms angelägen främst från naturvårdsförvaltnings-synpunkt.

4.2 Dokumentation av utförda åtgärder m m inom ramen för naturvårdsförvaltningen

Naturvårdsförvaltaren skall dokumentera utförda åtgärder genom att ange

1. var åtgärden är utförd
2. vilken åtgärd som har utförts
3. år och månad för åtgärdens utförande
4. kostnader
5. finansiering
6. eventuella intäkter
7. åtgärdens effekt och annat av intresse inom nationalparken, t ex slitage och andra störningar p g a friluftslivet.

Denna dokumentation utgör ett viktigt underlag vid eventuell revidering av skötselplanen.

Bilagd blankett (bilaga 3) skall användas för denna dokumentation.

I det fall renbete fortsättningsvis kommer att bedrivas vintertid i området skall verksamheten dokumenteras, liksom betets effekter på vegetationen. Särskilda anvisningar för denna dokumentation kommer i så fall att utarbetas.

5 FINANSIERING AV NATURVÅRDSFÖRVALTNINGEN

5.1 Ekonomisk utredning

Ekonomisk flerårsplan avseende kostnader och eventuella intäkter för naturvårdsförvaltningen skall upprättas av naturvårdsförvaltaren i samråd med naturvårdsverket och bifogas skötselplanen. Den ekonomiska utredningen undantas dock från fastställelsen.

5.2 Finansiering av naturvårdsförvaltningen

Samtliga åtgärder som rör naturvårdsförvaltningen inklusive istandsättning och underhåll av anordningar för friluftslivet, renhållning och tillsyn bekostas av naturvårdsverket.

Härtill kommer vissa kostnader för tillfartsvägarna som skall bestridas av naturvårdsverket. Kommunen finansierar dock skötseln av den vintemarkerade leden från Valmfjället utmed Sandbäcken ned till allmänna vägen mot Hede. Naturvårdsförvaltaren skall tillse att beredskapsmedel nyttjas så långt det är möjligt och lämpligt och samordna naturvårdsförvaltningen med kommunens resurser för skötsel av leder och länsstyrelsens fältorganisation i syfte att effektivisera naturvårdsförvaltningen och därigenom minimera kostnaderna.

6 ÅTGÄRDSPROGRAM

Föreliggande program avser de större åtgärder av istandsättningskaraktär, som erfordras under de närmaste åren. Inom parentes anges vem som är huvudansvarig för genomförandet av respektive åtgärd.

1. Utmärka huvudlederna. Översyn och komplettering av vägvisningen. 1989, 1990 (Naturvårdsförvaltaren)
2. Framställa och utplacera skyltställ i trä för information. 1989 (Naturvårdsförvaltaren)
3. Framställa och uppmontera informationsskyltar. Framställning av foldrar. 1989 (SNV och naturvårdsförvaltaren)
4. Markera nationalparksgränsen i terrängen. 1989, 1990 (Naturvårdsförvaltaren)
5. Bygga vindskydd vid Stor-Ryvålen. 1989 (Naturvårdsförvaltaren)
6. Uppföra kombinerad rast- och informationsstuga i Nyvallen samt göra en av toaletterna i Nyvallen handikappanpassad. 1989 (Naturvårdsförvaltaren)
7. Genomföra anläggningsförrättning avseende dels vägarna till Nysäterna och Nyvallen och dels parkeringsplatsen i Nysäterna. Rätt att uppföra och bibehålla toalettbyggnad och informationstavla i Nysäterna och bibehålla leden i Nysäterna (utanför det planerade naturreservatet) erhålls genom servitut eller avtal med berörd markägare. Motsvarande rätt erhålls även för leden till nationalparken från Dalsvallen och för informationstavlan i Dalsvallen. 1989 (Lantmäteriet, SNV och naturvårdsförvaltaren)
8. Anlägga parkeringsplats och uppföra toalettbyggnad i Nysäterna. 1989 eller 1990 (Naturvårdsförvaltaren)
9. Avveckla contortaplanteringen. 1989, 1990 (Naturvårdsförvaltaren)
10. Upprätta instruktion för tillsyn. 1989 (Naturvårdsförvaltaren)

FÖRTECKNING ÖVER INVENTIERINGAR M M

Allmänt

Arnborg, T: Sånfjällets nationalpark, Natur i Hälsingland och Härjedalen, Göteborg, 1951.

Arwidsson, Th: I Sånfjällsbjörnarnas spår, STF:s årsskrift, 1931.

Burman, E: Färder vid Sonfjället, Sveriges Natur, 1962.

Engblom, E, Lingdell, P-E: Vilket skydd har de vattenlevande smådjuren i landets naturskyddsområden. En studie av försurnings- och föroreningsförhållanden, 1987. SNV rapport 3349.

Forslund, K-E: Runt Sonfjället - dagboksblad från en vandringssemester, STF:s årsskrift, 1911.

Hedlund, T, Holmgren, G: Sonfjället med omnejd - naturvårdsinventering, Länsstyrelsen i Jämtlands län, 1976.

Kullman, L: Renbeteseffekter på Sånfjället 1989. SNV Rapport 3574.

Lidman, H: Sonfjället. Ur "Sveriges nationalparker", kap VII, Kungl domänstyrelsen, Stockholm, 1961.

Lönnberg, E: Sonfjällets nationalpark, Sveriges Natur, 1912.

Naturvårdsverket: Naturvård i fjällen, Naturvårdsverket informerar.

Geologi

Frösell, L, Holmgren, K 1984: Geomorfologisk karta över Sånfjället

Mannerfeldt, C M:son: Skvalrännor på Sånfjället, Natur i Hälsingland och Härjedalen, Göteborg 1951.

Mannerfeldt, C M:son: Några glacialmorfologiska formelement och deras vittnesbörd om inlandsisens avsmältningmekanik i svensk och norsk fjällterräng, s 1-10.

Mannerfeldt, C M:son: Några glacialmorfologiska formelement. Sonfjället, Geografiska annaler, Stockholm, 1945.

Botanik

Arwidsson, Th, Lund, P J: Bidrag till kännedom om Skandinaviens mossflora I. Några mossor från Sonfjällets nationalpark i Härjedalen, Botaniska notiser, 1934.

Arwidsson, Th: Floran inom Sonfjällets nationalpark, Kungl Svenska Vetenskapsakademiens skrifter i Naturskyddsärenden nr 12, 1930.

Länsstyrelsen i Jämtlands län: Urskogar och urskogsartade naturskogar i Jämtlands län, 1983:13.

Naturvårdsverket, skogsstyrelsen 1984: Urskogar. Inventering av urskogsartade områden i Sverige. 5. Fjällregionen. SNV PM 1511.

Vegetationskarta över norra Härjedalens skogsland och lågfjäll. Sånfjället, Vendalsfjällen, Klövsjöfjällen 18D SV o SO, 18E SV, 17D, 17E NV o SV, 1987.

Zoologi

Burman, E: I Sonfjällets björnland, Svensk Jakt, 1951.

Curry-Lindahl, K: Något om Sveriges vertebratfauna under 1948, Sveriges Natur, 1948.

Curry-Lindahl, K: Fjällfåglar i Härjedalen, Natur i Hälsingland och Härjedalen, Göteborg, 1951.

Curry-Lindahl, K: Djuren och människan i svensk natur, Stockholm, 1955.

Salomonsen, S: Fuglelivet i Härjedalen, Zoogeografisk belyst. I-II, Dansk Ornithologisk Forenings Tidsskrift, 1948-1949.