



Länsstyrelsen
Västernorrland



Bevarandeplan Natura 2000

Björkbäcksmyrn SE0710195



Foto: Länsstyrelsen

Namn:	Björkbäcksmyrn
Områdeskod:	SE0710195
Områdestyp:	SAC 2011-03
Area:	181,6 hektar
Skyddsform:	Blivande naturreservat
Kommun:	Sundsvall
Tillsynsmyndighet:	Länsstyrelsen i Västernorrlands län
Koordinat:	690648/153657
Karta:	17H 1H
Ägarförhållanden:	Privat, Holmen Skog AB
Uppdaterad:	2018-12

INNEHÅLLSFÖRTECKNING

1. ALLMÄNT OM NATURA 2000	3
1.1 Allmänt om bevarandeplanen.....	3
2. GRUNDER FÖR UTPEKANDE	3
2.1 Ingående naturtyp enligt art- och habitatdirektivet	3
3. BEVARANDESYFTEN OCH BEVARANDEMÅL.....	4
4. OMRÅDESBESKRIVNING.....	5
4.1 Allmän områdesbeskrivning	5
4.2 Intressanta arter i området, ej med i art- och habitatdirektivet.....	5
5. EKOLOGISKA FÖRUTSÄTTNINGAR	5
5.1 För området i dess helhet	5
5.2 För ingående naturtyp enligt art- och habitatdirektivet	5
6. HOTBILD MOT NATURA 2000-OMRÅDET	8
7. BEVARANDEÅTGÄRDER.....	9
7.1 Områdesskydd.....	9
7.2 Skötsel	9
8. BEVARANDESTATUS	10
9. UPPFÖLJNING AV BEVARANDEMÅL.....	10
10. REFERENSER	10
11. KARTOR	11

1. Allmänt om Natura 2000

Natura 2000 heter det nätverk av skyddsvärda områden som alla EU:s medlemsstater ska bidra till att skapa enligt EU:s två naturvårdsdirektiv, Art- och habitatdirektivet (Rådets direktiv 92/43/EEG av den 21 maj 1992 om bevarande av livsmiljöer samt vilda djur och växter) samt Fågeldirektivet (Rådets direktiv 79/409/EEG av den 2 april 1979 om bevarande av vilda fåglar). Syftet är att bidra till bevarandet av den biologiska mångfalden inom gemenskapen. Sverige har som medlem i EU åtagit sig att se till att naturtyperna och arterna har gynnsam bevarandestatus, dvs. att de finns kvar i långsiktigt hållbar omfattning genom att vidta bevarandeåtgärder i form av skydd och skötsel. Genom 15–17 §§ Förordningen (1998:1252) om områdesskydd har EU-direktiven implementerats i svensk lagstiftning. Ett särskilt tillstånd krävs om man vill utföra åtgärder som kan påverka miljön i ett Natura 2000-område på ett betydande sätt. Som en hjälp vid arbetet med att bevara naturvärdena i Natura 2000-områden samt som ett stöd för verksamheter som bedrivs i anslutning till området ska det finnas bevarandeplaner för samtliga områden.

1.1 Allmänt om bevarandeplanen

Bevarandeplanen är det dokument som ska beskriva vad som är syftet med bevarandet av varje enskilt Natura 2000-område och som ska ange vilka bevarandeåtgärder som planeras. Bevarandeplanen behandlar områdets ingående naturtyper och arter som finns upptagna i EU:s två naturvårdsdirektiv, Art- och habitatdirektivet samt Fågeldirektivet. En viktig del i arbetet med att vidta nödvändiga bevarandeåtgärder är formuleringen av bevarandesyfte och bevarandemål för varje Natura 2000-område samt att planera och prioritera vilka bevarandeåtgärder som behövs utifrån i dagsläget kända förhållanden och hot. Bevarandesyftet utgår från 17§ Förordningen om områdesskydd som anger att länsstyrelserna ska upprätta beskrivningar av syftet samt för de livsmiljöer och arter för vilka gynnsam bevarandestatus ska upprätthållas eller återställas.

2. Grunder för utpekande

2.1 Ingående naturtyp enligt art- och habitatdirektivet

Området är utpekade att ingå i Natura 2000-nätverket enligt art & habitatdirektivet mot bakgrund av att det inom området finns naturtyper som ingår i direktivet. Främsta motivet till utpekandet är förekomsten av de i direktivet prioriterade naturtyperna aapamyror, västlig taiga, lövsumpskogor av fennoskandisk typ och skogbevuxen myr (tabell 1).

Tabell 1. Ingående naturtyper enligt art- och habitatdirektivet

	<i>Naturtyp</i>	<i>Areal (ha)</i>	<i>Andel (%)</i>
7140	Öppna svagt välvda mossar, fattiga och intermediära kärr och gungflyn	84	46
7230	Rikkärr	5	3
7310*	Aapamyror	37	20
9010*	Västlig taiga Undergrupper: Gamla grandominerade skogar, Gamla barrblandskogor	17	9
9050	Örtrika, näringsrika skogar med gran av fennoskandisk typ	3	2
9080*	Lövsumpskogor av fennoskandisk typ	2	1
91D0*	Skogbevuxen myr	35	19

*) = Prioriterad naturtyp

3. Bevarandesyften och bevarandemål

Det överordnade bevarandesyftet för Natura 2000-nätverket är att bidra till bevarandet av biologisk mångfald genom att bibehålla eller återskapa gynnsam bevarandestatus för de naturtyper och arter som omfattas av EU:s fågeldirektiv eller Art- och habitatdirektiv. För det enskilda Natura 2000-området är det överordnade syftet att bevara eller återställa ett gynnsamt tillstånd för de naturtyper eller arter som utgjort grund för utpekandet av området.

Björkbäcksmýran består av ett myrkomplex med bland annat rikkärr, intermediära kärr samt skogen i området och det övergripande syftet är att bevara naturmiljön i området samt att bevara den naturliga hydrologin.

Området lämnas till största delen för fri utveckling där naturliga processer får råda. Tidigare hävdade våtmarksområden bör skötas med traditionell hävd med lie eller annat skärande redskap samt röjas på buskar och sly vid behov.

I tabell 2 finns en sammanfattning av de bevarandemål som anger det tillstånd som bör råda i det enskilda området för att optimera områdets bidrag till uppnåendet av gynnsam bevarandestatus på nationell, biogeografisk eller EU-nivå.

Tabell 2. Bevarandemål för ingående naturtyper

<i>Naturtyp</i>	<i>Bevarandemål</i>
7140, Öppna svagt välvda mossar, fattiga och intermediära kärr och gungflyn	<ul style="list-style-type: none"> Naturtypen bibehålls i minst 89 ha. Naturlig hydrologisk regim ska råda. Typiska arter ska ej ha minskande populationer
7230, Rikkärr	<ul style="list-style-type: none"> Naturtypen bibehålls i minst 5 ha. Naturlig hydrologisk regim ska råda. Krontäckning av träd och buskar är högst 5 %. Typiska arter ska ha ej minskande populationer
7310, Aapamyrrar	<ul style="list-style-type: none"> Naturtypen bibehålls i minst 37 ha. Naturlig hydrologisk regim ska råda. Typiska arter, som blåtåtel och snip, ska ha ej minskande populationer. Täckningsgraden av träd och buskar är maximalt 10 %
9010, Västlig taiga	<ul style="list-style-type: none"> Naturtypen bibehålls i minst 17 ha. Skoglig kontinuitet och naturlig dynamik ska råda. Typiska arter som t.ex. Långskägg ska ha ej minskande populationer. Mängden död ved ska över tiden utgöra minst 20 % av totalvolymen ved, dock minst 20 m³ per hektar.
9050, Örtrika, näringsrika skogar med gran av Fennoskandisk typ	<ul style="list-style-type: none"> Naturtypen bibehålls i minst 3 ha. Naturlig hydrologisk regim råder. Typiska arter ska ej ha minskande populationer
9080, Lövsumpskogor av Fennoskandisk typ	<ul style="list-style-type: none"> Naturtypen bibehålls i minst 2 ha. Skoglig kontinuitet och naturlig dynamik ska råda. Naturlig hydrologisk regim ska råda. Kontinuitet av lövträd inklusive gamla träd Typiska arter ska ej ha minskande populationer
91D0, Skogbevuxen myr	<ul style="list-style-type: none"> Naturtypen bibehålls i minst 35 ha Naturlig hydrologisk regim och skoglig kontinuitet ska råda Typiska arter ska ej ha minskande populationer

4. Områdesbeskrivning

4.1 Allmän områdesbeskrivning

Björkbäcksmyrans är ett variationsrikt och bitvis mosaikartat myrområde med flera fastmarksholmar. Området ligger på en vattendelare och avvattnas både åt norr och söder. Myrkomplexet är mycket mångformigt. De värdefullaste delområdena torde vara partierna med rikkärr i norra delen, de mångformiga strandkärr längs bäcken samt en artrik sumpskog i sydvästra delen. Området är huvudsakligen hydrologiskt ostört med undantag av några mer eller mindre igenväxta diken.

4.2 Intressanta arter i området, ej med i art- och habitatdirektivet

I rikkärr kan man hitta ängsnycklar (*Dactylorhiza incarnata* var. *incarnata*) och tvåblad (*Listera ovata*). I sumpskogspartiet ses kung karls spira (*Pedicularis sceptrum-carolinum*).

5. Ekologiska förutsättningar

5.1 För området i dess helhet

Björkbäcksmyrans utgör idag en viktig livsmiljö för många arter och har förutsättning att göra det så länge inte området utsätts för exploatering som påverkar hydrologin i området.

5.2 För ingående naturtyp enligt art- och habitatdirektivet

7140, Öppna svagt välvda mossar, fattiga och intermediära kärr och gungflyn. Öppna eller mycket glest skogbevuxna myrar med max 25 % trädäckning och näringsfattiga miljöer. Naturtypen domineras av våtmarksarter som vitmossarter, ängsull, vattenklöver, mm.

En förutsättning för gynnsam bevarandestatus är:

- att populationerna hos de typiska arterna i naturtypen inte minskar påtagligt. De typiska arterna är indikatorarter vars förekomst indikerar gynnsam bevarandestatus hos naturtypen genom att de reagerar relativt tidigt på någon av de hotfaktorer som är aktuella för naturtypen
- Hydrologi och hydrokemi bör inte påverkas negativt. Detta inkluderar att torv inte oxideras som en följd av ingrepp utan endast som en eventuell följd av naturliga klimatförändringar.
- Vattenregimen i vattendragen bör vara så naturlig som möjligt.
- Täckningsgraden av botten-, fält-, busk- och trädskikt bör inte förändras till att bli nämnvärt glesare eller tätare.
- De strukturer/formelement som finns på myrarna bibehålls. Undantaget det som kan klassas som naturliga förändringar.

7230, Rikkärr. Öppna eller skogklädda kärr i betydelsen minerotrofa myrar med ständig tillförsel av mineralrikt vatten från omgivningen. pH-värdet är högre än i andra myrtyper, vanligen 6 eller högre. Vegetationen domineras av olika stråväxter och örter. Bottenskiktet byggs upp av s.k. brunmossor eller i vissa fall vitmossor. Många rikkärr, särskilt i södra Sverige har hävdats genom ängsbruk och betesdrift, vilket påverkat vegetationens sammansättning. Många rikkärr som idag inte betas växer därför igen till sumpskog.

Förutsättningar för gynnsam bevarandestatus:

- täckningsgraden av botten-, fält-, busk- och trädsikt bör inte förändras till att bli nämnvärt glesare eller tätare. Undantaget fall där förändringen är en för habitatet positiv effekt av restaureringsåtgärder.
- naturlig hydrologisk regim ska råda inom och strax utanför området.
- hävd i form av återkommande slyröjningar, slåtter eller extensivt bete kan vara en förutsättning för att naturvärden knutna till den öppna miljön ska bibehållas.
- På myrar med lång kontinuitet i trädsikt bör skogsbruk undvikas eller bedrivs med stor naturvårdshänsyn.
- den gynnsamma bevarandestatusen bör knytas an till de ekologiska krav som de för naturtypen karakteristiska arterna har, så att de kan finnas kvar och öka i antal.
- De strukturer/formelement (ex. gungflyn) som finns på myren bibehålls och har oförändrad omfattning och geografisk spridning. Undantaget det som kan klassas som naturliga förändringar eller positiva förändringar som följd av en lyckad restaureringsåtgärd.

7310, Aapamyror. Myrkomplex som domineras av kärr i de centrala delarna.

Hydrotopografiska myrtyper som strängflarkkärr och olika typer av blandmyrar räknas automatiskt till aapamyror. Andra myrtyper som kan ingå i dessa komplex är nordliga mossar av rostvitmossa-typ, topogena och soligena kärr, backkärr och sumpskog. Aapamyren är nordlig och bäst utbildad norr om Dalälven.

Förutsättningar för gynnsam bevarandestatus:

- Hydrologi och hydrokemi bör inte påverkas negativt, bl a får torv inte oxideras som en följd av mänsklig påverkan utan endast som en eventuell följd av naturliga klimatförändringar.
- Täckningsgraden av botten-, fält-, busk- och trädsikt bör inte förändras till att bli nämnvärt glesare eller tätare. Undantaget är en positiv effekt av restaureringsåtgärder (t ex hävd).
- De strukturer (ex. tuvor, strängar, flarkar, flarkgölar) som finns på myren bibehålls och har oförändrad omfattning och geografisk spridning. Undantaget det som kan klassas som naturliga förändringar eller förändringar som följd av en lyckad restaureringsåtgärd.
- Ingen påtaglig minskning av populationerna av de typiska arterna i naturtypen. De typiska arterna är indikatorarter vars förekomst indikerar gynnsam bevarandestatus hos naturtypen genom att de reagerar relativt tidigt på någon av de hotfaktorer som är aktuella för naturtypen.

9010, Västlig taiga. Naturliga, gamla, barrträdsdominerade skogar i norra och mellersta Sverige samt yngre successioner som utvecklas naturligt efter brand eller omfattande stormfällningar. Med naturliga, gamla skogar menas skogar som bibehållit en stor del av den naturliga skogens artsammansättning, åldersvariation och ekologiska funktion. Dessa skogar kan ha en viss mänsklig påverkan genom exempelvis plockhuggning, men de har aldrig omfattats av större kalavverkningar. Naturtypen hyser mycket stor variation av arter allt från vanliga skogsarter till en rad hotade arter bland mossor, lavar, svampar och insekter (främst skalbaggar) mm.

Undergrupper:

Gamla grandominerade skogar, Gamla barrblandskogar utgör de naturliga skogarnas kärna och omfattar rikligt med grovvuxna träd och murken ved av varierande ålder.

Förutsättningar för gynnsam bevarandestatus är:

- att populationerna hos de typiska arterna i naturtypen inte minskar påtagligt. De typiska arterna är indikatorarter vars förekomst indikerar gynnsam bevarandestatus hos naturtypen genom att de reagerar relativt tidigt på någon av de hotfaktorer som är aktuella för naturtypen.
- Skoglig kontinuitet. En viktig förutsättning är en kontinuitet av träd där det har skapats en naturlig åldersdifferentiering och artsammansättning.
- Naturlig dynamik. Naturvärdena utvecklas i huvudsak genom naturlig dynamik, vilket omfattar störningar, t.ex. stormfällningar, insektsangrepp, översvämningar och brand.
- Förekomst av substrat är en förutsättning för epifytiska lavar och svampar knutna till naturtypen, samt även för vedlevande insekter. Exempel på substrat är död ved; grenar, torrträd, lågor m.m. i olika nedbrytningsstadier, gamla och grova träd med dithörande barkstruktur. Gamla träd och lång trädkontinuitet är även viktigt för marklevande mykorrhizasvampar.
- Ostörd hydrologi i framför allt sumpskogsmiljöer, samt i angränsande myrmark.

9050, Örtrika, näringsrika skogar med gran av Fennoskandisk typ är enligt definition barrskogar eller blandskogar med gran på näringsrika jordar. Lokalerna ligger ofta i låglandet, i dalgångar eller på sluttningar med finsediment och rörligt markvatten. Högorter och ormbunkar dominerar men i torrare partier är lågorter vanligare. Översilade örtrika sumpskogar på sluttande mineraljordar kan ingå. Skogen kan vara måttligt påverkad av mänskliga aktiviteter såsom kreatursbete eller plockhuggning.

Förutsättningar för gynnsam bevarandestatus:

- en skoglig kontinuitet med en naturlig åldersdifferentiering och artsammansättning utvecklas i huvudsak genom naturlig dynamik
- den gynnsamma bevarandestatusen bör knytas an till de ekologiska krav som de för naturtypen karakteristiska arterna har, så att de kan finnas kvar och öka i antal.
- naturlig hydrologisk regim ska råda inom och strax utanför området.

9080, Lövsumpskogar av Fennoskandisk typ ofta med inslag av gran, finns i huvudsak på översilad mark. I Norrland dominerar mest gråal, glasbjörk och asp i trädskiktet. Träden står vanligtvis på socklar.

Förutsättningar för gynnsam bevarandestatus

- Kontinuitet av lövträd olika trädslag och av varierande ålder inklusive gamla träd.
- Förekomst av substrat t.ex. död ved, gamla träd och förekomst av trädsocklar är av största vikt i denna naturtyp för främst mossor, men även epifytiska lavar och svampar, samt för insekter och landmollusker.
- Skogstypens naturvärden utvecklas i huvudsak genom naturlig dynamik vilket omfattar naturliga störningar, som t.ex. stormfällningar och insektsangrepp.
- Översilad eller genomsilad mark.
- Opåverkad hydrologi.

91D0, Skogbevuxen myr. Myrar som är skogbevuxna med barr-, bland- eller lövskog. Krontäckningen ska vara minst 25 % och högst 70 %. Naturtypen domineras av bl.a. glasbjörk, tall, gran, ris, starr och vitmossarter.

Förutsättningar för gynnsam bevarandestatus är:

- Skoglig kontinuitet. En viktig förutsättning är en kontinuitet av trädbestånd där det har skapats en naturlig åldersdifferentiering och artsammansättning.
- Naturlig dynamik. Naturvärdena utvecklas i huvudsak genom naturlig dynamik, vilket omfattar störningar som t.ex. stormfällningar, insektsangrepp och översvämningar.
- Opåverkad hydrologi och hydrokemi.
- Förekomst av substrat för främst mossor och lavar. Exempel på substrat är död ved (högstubbar, grenar, torrträd, hålträd, lågor m.m. av olika trädslag och nedbrytningsgrad), gamla och grova träd av olika trädslag.
- Ingen påtaglig minskning av populationerna hos de typiska arterna i naturtypen. De typiska arterna är indikatorarter vars förekomst indikerar gynnsam bevarandestatus hos naturtypen genom att de reagerar relativt tidigt på någon av de hotfaktorer som är aktuella för naturtypen.

6. Hotbild mot Natura 2000-området

Området är i dag oskyddat, förutom tillståndsplikten för verksamheter som kan skada naturvärdena enligt 7 kap 28 § MB. Verksamheter och faktorer som kan tänkas påverka Natura 2000-området negativt visas i tabell 3.

Vid beskrivandet av hotbilden för ett område kan endast nu kända problem belysas. Det är viktigt att ha i åtanke att nya hot troligen kommer att identifieras i framtiden. De hot som är av global karaktär t.ex. klimatförändringar och atmosfäriskt spridna miljöbelastningar kan inte lösas genom områdets skötsel. I övervakningsarbetet är det viktigt att i mån av resurser redovisa hur de globala problemen utvecklas på såväl objekts- som länsnivå. Tyngdpunkten för hotbilden av varje enskilt Natura 2000-objekt ligger främst på lokala hot från landskaps- till artnivå.

Tabell 3. Verksamheter och faktorer som kan påverka Natura 2000-området negativt

<i>Naturtyp</i>	<i>Hot</i>
7140, Öppna svagt välvda mossar, fattiga och intermediära kärr och gungflyn	<ul style="list-style-type: none"> • Markavvattnande åtgärder liksom dämning som kan påverka habitatets hydrologi och hydrokemi på ett negativt sätt, även markavvattningsföretag och dämning i närliggande våtmarks- eller fastmarksmiljöer kan ge en negativ påverkan på habitatet. • Genom att anlägga skogsbilvägar i närheten av habitatet kan hydrologin och/eller hydrokemin i området förstöras.
7230, Rikkärr	<ul style="list-style-type: none"> • Skogsbruksåtgärder i anslutning till området. • Verksamheter som påverkar hydrologin inom eller i nära anslutning t.ex. grävning och utökning av befintlig väg. • Spridning av till exempel aska och gödningsämnen i habitatet ger drastiska förändringar på vegetationens artsammansättning. Motsvarande spridning av kemiska substanser i habitatets närhet kan också skada habitatet genom luftburen deposition eller genom transport med tillrinnande vatten. En zon på 50 m närmast habitatet undantagen spridning antas minska hotet. • Ökad våtdeposition av kväve gör att habitatets vegetationssammansättning förändras med resultat att antalet vitmossor minskar, och andelen gräs, buskar och träd ökar. • Vissa av de öppna källkärrarna med hävdgynnad flora hotas av igenväxning eller är under igenväxning pga av upphörd hävd.
7310, Aapamyrrar	<ul style="list-style-type: none"> • Skogsbruk och andra företag som innebär att närliggande fastmark avverkas kan innebära är näringsämnen läcker ut på myren. Hotet kan minskas genom att en skyddszon enligt skogsvårdslagens

	<p>rekommendationer lämnas intill mossen.</p> <ul style="list-style-type: none"> • Spridning av till exempel kalk, aska och gödningsämnen i habitatet kan bl.a. ge drastiska förändringar på vegetationens artsammansättning. Motsvarande spridning av kemiska substanser i habitatets närhet kan också skada habitatet genom luftburen deposition. En zon närmast habitatet undantagen från spridning antas minska hotet. • Torvbrytning är ett hot mot habitatet idag då det finns en risk för att efterfrågan på torv som energikälla och jordförbättringsmedel blir större. • Genom att anlägga skogsbilvägar över eller i närheten av habitatet kan hydrologin och/eller hydrokemin i området förstöras. • Åtgärder som kan påverka habitatets hydrologi, t ex dikning och dämning. • Markexploatering, som t ex anläggning av nya vägar, byggnader, mm
9010, Västlig taiga	<ul style="list-style-type: none"> • Inga direkta hot finns i dagsläget
9050, Örtrika, näringsrika skogar med gran av fennoskandisk typ	<ul style="list-style-type: none"> • Skogsbruksåtgärder i anslutning till området. • Verksamheter som påverkar hydrologin inom eller i nära anslutning t.ex. grävning och utökning av befintliga vägar
9080, Lövsumpskog av Fennoskandisk typ	<ul style="list-style-type: none"> • Skogsbruksåtgärder inom eller i anslutning till området • Verksamheter som påverkar hydrologin inom eller i nära anslutning t.ex. grävning, vägdragning • Täta granbestånd • Exploateringsverksamheter • Transporter över området
91D0, Skogbevuxen myr	<ul style="list-style-type: none"> • Ingrepp i kringliggande vattenytans hydrologi, eller förändrad vattenregim i ett vattendrag. • Spridning av till exempel aska och gödningsämnen i habitatet ger drastiska förändringar på vegetationens artsammansättning. Motsvarande spridning av kemiska substanser i habitatets närhet kan också skada habitatet genom luftburen deposition eller genom transport med tillrinnande vatten. En zon på 50 m närmast habitatet undantagen från spridning antas minska hotet.

7. Bevarandeåtgärder

7.1 Områdesskydd

Björkbäcksmýran är idag oskyddad, förutom statusen som riksintresse enligt 4 kap Miljöbalken men länsstyrelsen arbetar för närvarande med att skydda området som naturreservat. Enligt 7 kap 28 a § miljöbalken krävs det tillstånd för att bedriva verksamheter eller vidta åtgärder som på ett betydande sätt kan påverka ett Natura 2000-område. Tillståndsprövningar ska utgå från hur verksamheten eller åtgärden påverkar områdets bevarandemål och möjligheten för området att uppnå bevarandesyftet.

7.2 Skötsel

Hela området förutom tidigare hävdade våtmarksområden lämnas för fri utveckling där naturliga processer ska få råda. Tidigare hävdade våtmarksområden kommer att skötas med traditionell hävd med lie eller annat skärande redskap. Även buskar och sly röjs bort. Ett 900 m långt igenväxt dike löper från mitten ner mot Styggbäcken och några mindre diken i NO hörnet finns i området men det är osäkert i vilken omfattning dessa påverkar hydrologin i området. På sikt kan igenläggningen vara något som bör åtgärdas. Sammanfattning av planerade skötselåtgärder visas i tabell 4.

Tabell 4. Sammanfattning av planerade skötselåtgärder

<i>Område</i>	<i>Skötselåtgärd</i>	<i>Tidpunkt</i>	<i>Prioritet</i>
Hela området förutom tidigare hävdade våtmarksområden	Fri utveckling	Tills vidare	1
Våtmarksområde	Igenläggning av diken	Inom 5 år	2
Tidigare hävdade våtmarksområden	Slåtterhävd	Årligen	3
Tidigare hävdade våtmarksområden	Röjning av buskar och sly	Årligen	3

8. Bevarandestatus

Bevarandestatusen för området i sin helhet är gynnsam då området är relativt opåverkat och en god hydrologisk regim råder.

9. Uppföljning av bevarandemål

Uppföljning av naturtyper och arter sker enligt Naturvårdsverket riktlinjer för uppföljning av skyddade områden och är beskrivna i regionala uppföljningsplaner på Naturvårdsverkets hemsida. Områdesvis uppföljning kommer att ske inom ett enskilt Natura 2000 område ifall det finns faktorer som där behöver följas upp särskilt och som inte fångas upp av den regionala uppföljningsplanen. Utvärdering av gynnsam bevarandestatus för naturtyper och arter sker på biogeografisk nivå, för Västernorrlands län den boreala regionen.

10. Referenser

Fågeldirektivet, Directive 2009/147/EC of the European Parliament and of the Council of 30 November 2009 on the conservation of wild birds, svensk översättning

Art-och habitatdirektivet, Rådets direktiv 92/43/EEG an den 21 maj 1992 om bevarande av livsmiljöer samt vilda djur och växter, officiell svensk översättning, version 01.01.2007

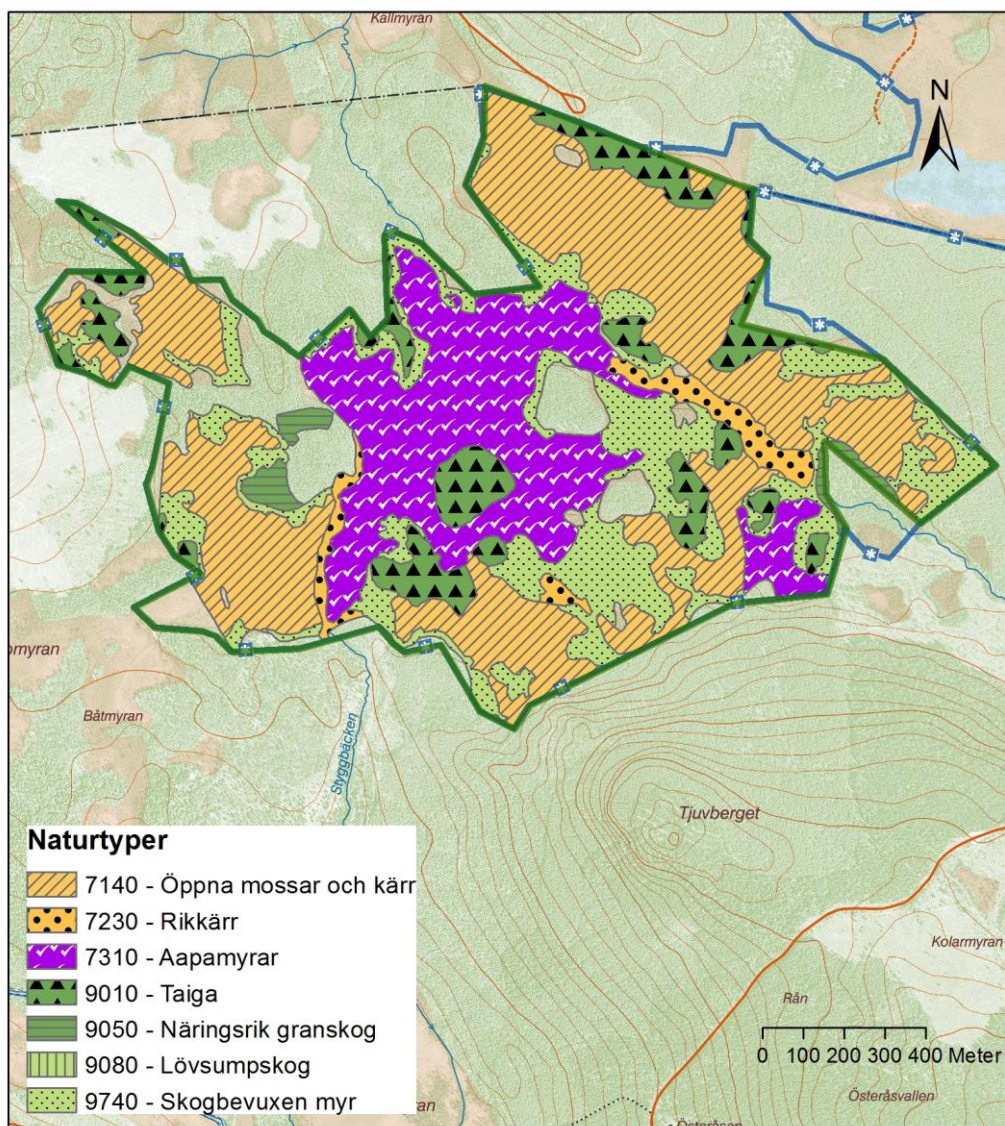
Natura 2000 i Sverige, handbok med allmänna råd, Naturvårdsverkets handbok 2003:9

15–17 §§ Förordningen (1998:1252) om områdesskydd enligt miljöbalken m. m.

Grundström S. & Uppsäll S. *Skyddsvärda Våtmarker i Västernorrlands län*. Länsstyrelsen i Västernorrland 1994: 2. Härnösand.

11. Kartor

Kartorna nedan visar de ingående naturtypernas utbredning samt en översikt av området. Aktuell information om naturtyperns utbredning och arter i ett enskilt område finns på Naturvårdsverkets hemsida, kartverket [skyddad natur](http://skyddad.natur.se). Observera att det är naturtypernas utbredning och förekomst i verkligheten som gäller vid en tillståndsprovning enligt miljöbalken. Det innebär att både rapporterad areal och det som framgår av naturanaturtypskartan (NNK) kan behöva säkerställas med ytterligare uppgifter, t.ex. fältinventeringar.



 Natura 2000-gräns

 Naturreservat



© Länsstyrelsen Västernorrland

© Lantmäteriet Geodatasamverkan