



Länsstyrelsen
Västernorrland



Bevarandeplan Natura 2000

Rankleven SE0710019



Foto: John Granbo

Namn:	Rankleven
Sitecode:	SE0710019
Områdestyp:	SAC 2011-03
Areal:	51,9 hektar
Skyddsform:	Naturreservat
Kommun:	Ånge
Tillsynsmyndighet:	Länsstyrelsen i Västernorrlands län
Koordinat:	693348/150761
Karta:	17G 6B
Ägarförhållanden:	statligt
Uppdaterad:	2018-11

INNEHÅLLSFÖRTECKNING

1. ALLMÄNT OM NATURA 2000	3
1.1 Allmänt om bevarandeplanen.....	3
2. GRUNDER FÖR UTPEKANDE	3
2.1 Ingående naturtyper enligt art- och habitatdirektivet	3
3. BEVARANDESYFTEN OCH BEVARANDEMÅL.....	3
4. OMRÅDESBESKRIVNING.....	4
4.1 Allmän områdesbeskrivning	4
4.2 Intressanta arter i området, ej med i art- och habitatdirektivet.....	4
5. EKOLOGISKA FÖRUTSÄTTNINGAR	5
5.1 För området i dess helhet	5
5.2 För ingående naturtyper enligt art- och habitatdirektivet.....	5
6. HOTBILD MOT NATURA 2000-OMRÅDET	6
7. BEVARANDEÅTGÄRDER.....	6
7.1 Områdesskydd.....	6
7.2 Skötsel	6
8. BEVARANDESTATUS	6
9. UPPFÖLJNING AV BEVARANDEMÅL.....	6
10. REFERENSER	7
11. KARTOR	8

1. Allmänt om Natura 2000

Natura 2000 heter det nätverk av skyddsvärda områden som alla EU:s medlemsstater ska bidra till att skapa enligt EU:s två naturvårdsdirektiv, Art- och habitatdirektivet (Rådets direktiv 92/43/EEG av den 21 maj 1992 om bevarande av livsmiljöer samt vilda djur och växter) samt Fågeldirektivet (Rådets direktiv 79/409/EEG av den 2 april 1979 om bevarande av vilda fåglar). Syftet är att bidra till bevarandet av den biologiska mångfalden inom gemenskapen. Sverige har som medlem i EU åtagit sig att se till att naturtyperna och arterna har gynnsam bevarandestatus, dvs. att de finns kvar i långsiktigt hållbar omfattning genom att vidta bevarandeåtgärder i form av skydd och skötsel. Genom 15–17 §§ Förordningen (1998:1252) om områdesskydd har EU-direktiven implementerats i svensk lagstiftning. Ett särskilt tillstånd krävs om man vill utföra åtgärder som kan påverka miljön i ett Natura 2000-område på ett betydande sätt. Som en hjälp vid arbetet med att bevara naturvärdena i Natura 2000-områden samt som ett stöd för verksamheter som bedrivs i anslutning till området ska det finnas bevarandeplaner för samtliga områden.

1.1 Allmänt om bevarandeplanen

Bevarandeplanen är det dokument som ska beskriva vad som är syftet med bevarandet av varje enskilt Natura 2000-område och som ska ange vilka bevarandeåtgärder som planeras. Bevarandeplanen behandlar områdets ingående naturtyper och arter som finns upptagna i EU:s två naturvårdsdirektiv, Art- och habitatdirektivet samt Fågeldirektivet. En viktig del i arbetet med att vidta nödvändiga bevarandeåtgärder är formuleringen av bevarandesyfte och bevarandemål för varje Natura 2000-område samt att planera och prioritera vilka bevarandeåtgärder som behövs utifrån i dagsläget kända förhållanden och hot. Bevarandesyftet utgår från 17§ Förordningen om områdesskydd som anger att länsstyrelserna ska upprätta beskrivningar av syftet samt för de livsmiljöer och arter för vilka gynnsam bevarandestatus ska upprätthållas eller återställas.

2. Grunder för utpekande

2.1 Ingående naturtyper enligt art- och habitatdirektivet

Området är utpekade att ingå i Natura 2000-nätverket enligt art & habitatdirektivet mot bakgrund av att det inom området finns i direktivet ingående naturtyper (tabell 1). I området finns den av kommissionen prioriterade naturtypen Västlig taiga vilket är det främsta motivet för utpekandet. På detaljkartan finns naturtyperna redovisade geografiskt för området.

Tabell 1. Ingående naturtyper enligt art- och habitatdirektivet

<i>Kod</i>	<i>Naturtyp</i>	<i>Areal (ha)</i>	<i>Andel (%)</i>
8220	Klippvegetation på silikatrika bergssluttningar	5	10
9010*	Västlig taiga	28	54

*) = Prioriterad naturtyp

3. Bevarandesyften och bevarandemål

Det överordnade bevarandesyftet för Natura 2000-nätverket är att bidra bevarandet av biologisk mångfald genom att bibehålla eller återskapa gynnsam bevarandestatus för de naturtyper och arter som omfattas av EU:s fågeldirektiv eller Art- och habitatdirektiv. För de

enskilda Natura 2000-området är det överordnade syftet att bevara eller återställa ett gynnsamt tillstånd för de naturtyper eller arter som utgjort grund för utpekandet av området.

Natura 2000-området Rankleven är ett berg med delvis branta stup och granskog av naturskogskaraktär. Rankleven är en värdefull livsmiljö för många växter och bergsbrantens nordsluttning uppvisar en rik kärlväxtflora med både alpina och sydliga växter. Det främsta bevarandesyftet är att bevara naturmiljön i området med dess naturvärden. Syftet ska uppnås genom att området lämnas till fri utveckling där naturlig dynamik får råda.

Området är skyddat som naturreservat. Något ytterligare behov av bevarandeåtgärder är inte aktuellt. I tabell 2 finns en sammanfattning av de bevarandemål som anger det tillstånd som bör råda i det enskilda området för att optimera områdets bidrag till uppnåendet av gynnsam bevarandestatus på nationell, biogeografisk eller EU-nivå.

Tabell 2. Bevarandemål för ingående naturtyper

<i>Naturtyp</i>	<i>Bevarandemål</i>
9010, Västlig taiga (undergrupp gammal granskog)	<ul style="list-style-type: none"> Naturtypen bibehålls i minst 28 hektar. Skoglig kontinuitet och naturlig dynamik ska råda. Typiska arter som violettgrå tagellav (<i>Bryoria nadvornikiana</i>) ska ha ej minskande populationer. Mängden död ved ska utgöra minst 20 % av totalvolymen ved, dock minst 20 m³/ha.
8220, Klippvegetation på silikatrika bergssluttningar	<ul style="list-style-type: none"> Naturtypen bibehålls i minst 5 hektar. Hydrologin ska förbli opåverkad. Typiska arter ska ha ej minskande populationer.

4. Områdesbeskrivning

4.1 Allmän områdesbeskrivning

Det drygt 350 m höga diabasberget Rankleven har branta och imponerande stup och en mycket artrik flora. I bergsbranten, bergsfoten och rasmarken blommar ett tjugotal arter som annars påträffas i fjälltrakterna, samtidigt som det förekommer ett antal ”sydliga” arter. Det framförallt kombinationen av alpin och sydlig flora som gör Rankleven intressant ur botanisk synpunkt.

Skogen på den bördiga marken nedanför bergsbranten består av 100–120 årig granskog med inslag av tall och löv. Vissa bestånd har plockhuggits under 1960-talet, medan andra är relativt opåverkade och börjar få naturskogskvaliteér. Förekomsten av döda träd är bitvis god. Skogen uppe på berget utgörs av 100-årig, delvis gallrad, barrblandskog.

4.2 Intressanta arter i området, ej med i art- och habitatdirektivet

Bland de botaniska värdena finns ”sydliga” arter som exempelvis vårärt (*Lathyrus vernus*), myskmåra (*Galium triflorum*) och skuggviol (*Viola selkirkii*), samtidigt som det förekommer alpina arter som t ex nordlig låsbräken (*Botrychium boreale*), lapprör (*Calamagrostis lapponica*), taigastarr (*Carex norvegica*), fjällarv (*Cerastium alpinum*), klippbräcka (*Saxifraga adscendens*), och fjällförgätmigej (*Myosotis decumbens*).

5. Ekologiska förutsättningar

5.1 För området i dess helhet

Naturlig barrskog med inslag av klippvegetation på silikatrika bergssluttningar är idag en värdefull livsmiljö för många arter och har förutsättning att vara det så länge inte området påverkas av modernt skogsbruk och bergssluttningarna lämnas orörda.

5.2 För ingående naturtyper enligt art- och habitatdirektivet

9010, Västlig taiga (undergrupp gammal granskog). Naturliga, gamla, grandominerade skogar i norra och mellersta Sverige samt yngre successioner som utvecklas naturligt efter brand eller omfattande stormfällningar. Med naturliga, gamla skogar menas skogar som bibehållit en stor del av den naturliga skogens artsammansättning, åldersvariation och ekologiska funktion. Dessa skogar kan ha en viss mänsklig påverkan genom exempelvis plockhuggning, men de har aldrig omfattats av större kalavverkningar. Naturtypen hyser mycket stor variation av arter allt från vanliga skogsarter till en rad hotade arter bland mossor, lavar, svampar och insekter (främst skalbaggar) mm.

Undergrupp gammal granskog utgör de naturliga skogarnas kärna och omfattar rikligt med grovvuxna träd och murken ved av varierande ålder.

Förutsättningar för gynnsam bevarandestatus:

- Att populationerna hos de typiska arterna i naturtypen inte minskar påtagligt. De typiska arterna är indikatorarter vars förekomst indikerar gynnsam bevarandestatus hos naturtypen genom att de reagerar relativt tidigt på någon av de hotfaktorer som är aktuella för naturtypen.
- Skoglig kontinuitet. En viktig förutsättning är en kontinuitet av träd där det har skapats en naturlig åldersdifferentiering och artsammansättning.
- Naturlig dynamik. Naturvärdena utvecklas i huvudsak genom naturlig dynamik, vilket omfattar störningar, t.ex. stormfällningar, insektsangrepp, översvämningar och brand.
- Förekomst av substrat är en förutsättning för epifytiska lavar och svampar knutna till naturtypen, samt även för vedlevande insekter. Exempel på substrat är död ved; grenar, torrträd, lågor m.m. i olika nedbrytningsstadier, gamla och grova träd med dithörande barkstruktur. Gamla träd och lång trädkontinuitet är även viktigt för marklevande mykorrhizasvampar.
- Lövträd (speciellt gamla och/eller grova träd) av t.ex. asp, sälg och rönn är viktiga substrat, och dessutom viktiga som hålträd för fåglar.

8220, Klippvegetation på silikatrika bergssluttningar. Typen är vanlig i Sverige och kan indelas i ett flertal regionala undergrupper, dess främsta naturvårdsintresse ligger i dess roll som livsmiljö för t.ex. lavar och rovfåglar. Vegetationen är mycket varierande och i de enskilda områdena förekommer vegetationstyper av många olika slag.

Förutsättningar för gynnsam bevarandestatus är:

- Gynnsam bevarandestatus hos typiska arter
- Att bergssluttningar med tillhörande vegetation lämnas orörda.
- Opåverkad hydrologi.
- Måttligt slitage från rörligt friluftsliv.

6. Hotbild mot Natura 2000-området

Rankleven är skyddat som naturreservat, vilket innebär att de stora hoten är undanröjda. Verksamheter och faktorer som kan tänkas påverka Natura 2000-området negativt visas i tabell 3.

Vid beskrivandet av hotbilden för ett område kan endast nu kända problem belysas. Det är viktigt att ha i åtanke att nya hot troligen kommer att identifieras i framtiden. De hot som är av global karaktär t.ex. klimatförändringar och atmosfäriskt spridna miljöbelastningar kan inte lösas genom områdets skötsel. I övervakningsarbetet är det viktigt att i mån av resurser redovisa hur de globala problemen utvecklas på såväl objekts- som länsnivå. Tyngdpunkten för hotbilden av varje enskilt Natura 2000-objekt ligger främst på lokala hot från landskaps- till artnivå.

Tabell 3. Verksamheter och faktorer som kan påverka Natura 2000-området negativt

<i>Naturtyp</i>	<i>Hot</i>
8220, Klippvegetation på silikatrika bergssluttningar	<ul style="list-style-type: none"> • Substratet är känsligt för slitage från t.ex. friluftsliv.
9010, Västlig taiga	<ul style="list-style-type: none"> • Inga direkta hot i dagsläget.

7. Bevarandeåtgärder

7.1 Områdesskydd

Rankleven är förutom att vara skyddat inom nätverket Natura 2000 också skyddat i form av naturreservat. Området har därför det rättsliga skydd som kan tänkas behövas.

Natura 2000-regelverket medför att det enligt 7 kap 28 a § miljöbalken krävs tillstånd för att bedriva verksamheter eller vidta åtgärder som på ett betydande sätt kan påverka ett Natura 2000-område. Tillståndsprövningar ska utgå från hur verksamheten eller åtgärden påverkar områdets bevarandemål och möjligheten för området att uppnå bevarandesyftet.

7.2 Skötsel

Den gamla granskogen och bergssluttningarna lämnas för fri utveckling där naturliga processer ska få råda. Sammanfattning av planerade skötselåtgärder visas i tabell 4.

Tabell 4. Sammanfattning av planerade skötselåtgärder

<i>Skötselåtgärd</i>	<i>Tidpunkt</i>	<i>Prioritet</i>
Fri utveckling	Tills vidare	1

8. Bevarandestatus

Bevarandestatusen för området i sin helhet är gynnsam då området är relativt opåverkat från modernt skogsbruk och en god hydrologisk regim råder.

9. Uppföljning av bevarandemål

Uppföljning av naturtyper och arter sker enligt Naturvårdsverket riktlinjer för uppföljning av skyddade områden och är beskrivna i regionala uppföljningsplaner på Naturvårdsverkets

hemsida. Områdesvis uppföljning kommer att ske inom ett enskilt Natura 2000 område ifall det finns faktorer som där behöver följas upp särskilt och som inte fångas upp av den regionala uppföljningsplanen. Utvärdering av gynnsam bevarandestatus för naturtyper och arter sker på biogeografisk nivå, för Västernorrlands län den boreala regionen.

10. Referenser

Art-och habitatdirektivet, Rådets direktiv 92/43/EEG an den 21 maj 1992 om bevarande av livsmiljöer samt vilda djur och växter, officiell svensk översättning, version 01.01.2007

Natura 2000 i Sverige, handbok med allmänna råd, Naturvårdsverkets handbok 2003:9

15–17 §§ Förordningen (1998:1252) om områdesskydd enligt miljöbalken m. m.

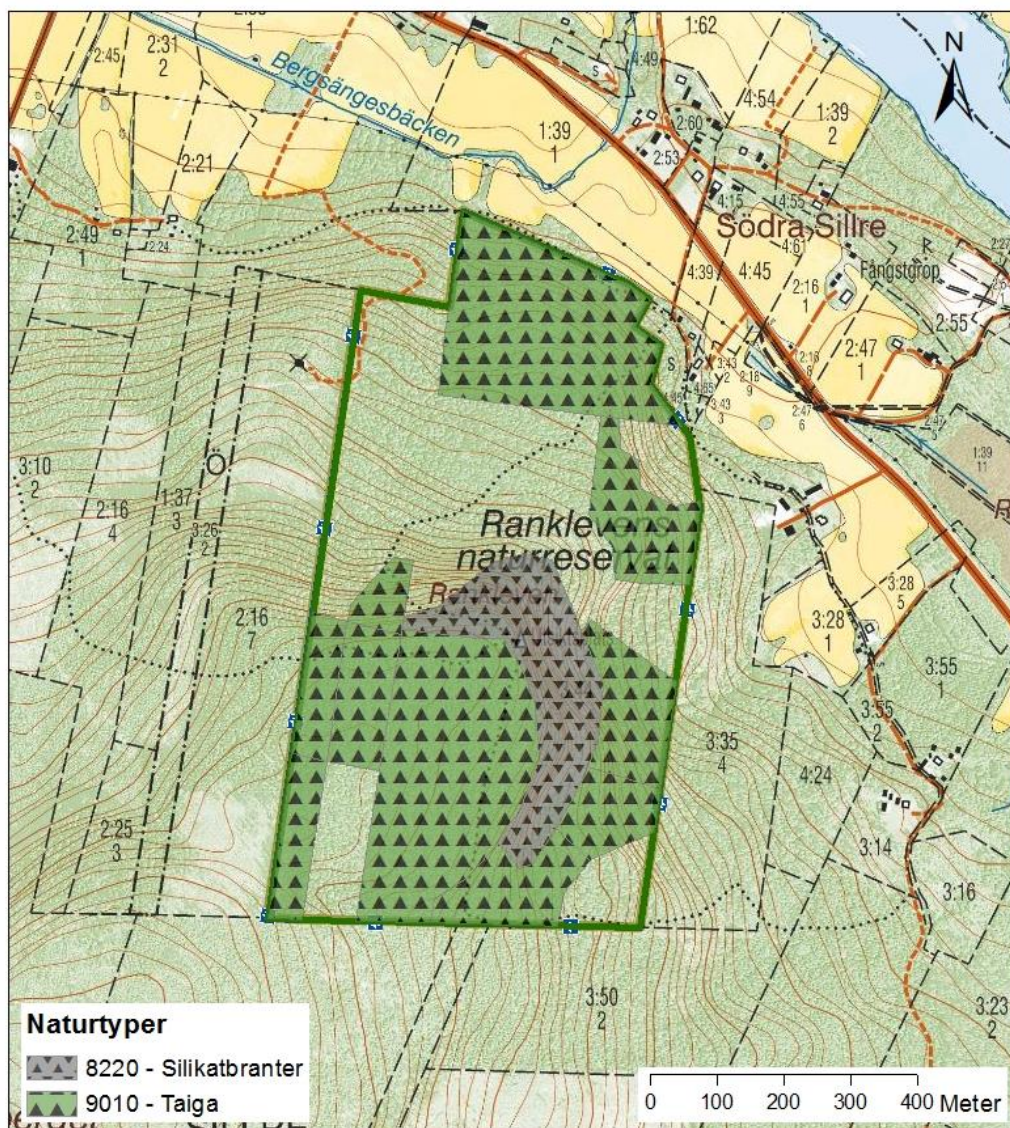
Candell, Lars, 1986, Ranklevens hängande trädgårdar, Ljungankommittén.

Guvå, L.1971. Naturvårdsinventering i Västernorrlands län. Del 3. Medelpad.

Natura 2000, Art- och naturtypsvisa vägledningar. Naturvårdsverket, 2003.

11. Kartor

Kartorna nedan visar de ingående naturtypernas utbredning samt en översikt av området. Aktuell information om naturtypers utbredning och arter i ett enskilt område finns på Naturvårdsverkets hemsida, kartverket [skyddad natur](http://skyddad.natur.se). Observera att det är naturtypernas utbredning och förekomst i verkligheten som gäller vid en tillståndsprövning enligt miljöbalken. Det innebär att både rapporterad areal och det som framgår av naturanaturtypskartan (NNK) kan behöva säkerställas med ytterligare uppgifter, t.ex. fältinventeringar.



 Natura 2000

 Naturreservat



© Länsstyrelsen Västernorrland

© Lantmäteriet Geodatasamverkan