



LÄNSSTYRELSEN  
ÖSTERGÖTLAND



Foto: Sättramarken, maj 2013 © Henry Stahre

# **B**everandeplan för Natura 2000-området Sättramarken SE0230263



## **Natura 2000**

Natura 2000 är ett ekologiskt nätverk av värdefulla naturområden inom EU. Syftet är att hejda utrotningen av djur och växter samt att hindra att deras livsmiljöer förstörs. Utpekandet av Natura 2000-områden bygger på krav som finns i EU:s fågeldirektiv och art- och habitatdirektiv. Alla medlemsländer ska peka ut områden dels för fåglar som anges i EU:s fågeldirektiv, dels för naturtyper och arter som anges i art- och habitatdirektivet. Genom utpekandet åtar sig länderna att bevara de utpekade värdena i områdena långsiktigt. Natura 2000-nätverket är en av hörnstenarna i EU:s arbete för att bevara biologisk mångfald. I fågeldirektivet och habitatdirektivet listas 170 naturtyper och cirka 900 växt- och djurarter som särskilt värdefulla. 90 av naturtyperna och drygt 100 av djur- och växtarterna i habitatdirektivets bilaga 1 och 2 finns i Sverige. Därtill häckar i vårt land regelbundet cirka 60 av de fåglar som listas i bilaga 1 i fågeldirektivet.

## **Bevarandeplaner**

För varje Natura 2000-område ska Länsstyrelsen ta fram en beskrivning. Detta görs i särskilda bevarandeplaner, men beskrivningen kan också ingå i en skötselplan om området även är naturreservat. I planen finns en beskrivning av området med bevarandesyfte och bevarandemål för de naturtyper och arter som ska bevaras, och det ska framgå hur skyddet kan bidra till en gynnsam bevarandestatus för naturtyperna och arterna. Även hot mot Natura 2000-området och behov av bevarandeåtgärder, till exempel skydd eller skötsel, ska beskrivas. Bevarandeplanen underlättar förvaltningen av området och tillståndsprövningar enligt miljöbalken genom att den ger viktig information om området till bland annat markägare, myndigheter, exploatörer och naturvårdsförvaltare.

Bevarandeplanen utarbetas och fastställs av Länsstyrelsen, som även är ytterst ansvarig för att målsättningen med området uppfylls. Det gäller även för de bevarandeåtgärder och den naturvårdsskötsel som kan krävas för att bevara värdena, i den mån markägare eller andra brukare inte har möjligheten eller skyldigheten via andra lagar eller avtal att göra detta (till exempel miljöersättningar). Bevarandeplanen revideras när ny kunskap tillkommer eller när förutsättningar ändras - den är ett "levande dokument". Det gör det möjligt för alla att bidra med ny kunskap och synpunkter genom att kontakta Länsstyrelsen.

I bevarandeplanen redovisas gränser, naturtyper och arter enligt bästa tillgängliga kunskap. I de fall där ny kunskap har tillkommit, har Länsstyrelsen för avsikt att föreslå dessa ändringar till regeringen när nästa tillfälle ges. Framtida naturvårdsarbete kan komma att leda till ytterligare ny kunskap som i sin tur kan leda till behov av justeringar av Natura 2000-områdets gränser, naturtyper eller arter. Vid förvaltning och tillståndsprövning är det viktigt att utgå från de befintliga värdena, inte bara de regeringsgodkända, varför det är av vikt att bevarandeplanen redovisar dessa, även om de inte har hunnit bli regeringsgodkända ännu.

Bevarandeplanen är inte ett juridiskt bindande dokument. För formell reglering av till exempel skydd eller skötsel kan andra beslut behövas, till exempel skyddsbeslut för naturreservat. Reglerna enligt eventuella skyddsbeslut gäller parallellt med den tillståndsplikt som gäller i Natura 2000-områden.

## **Tillståndsplikt och samråd**

För att inte skada naturvärden krävs tillstånd för verksamheter eller åtgärder som på ett betydande sätt kan påverka utpekade livsmiljöer eller arter i ett Natura 2000-område. Det kan även gälla åtgärder utanför Natura 2000-området, om de kan påverka miljön eller utpekade arter i området. Det är påverkan på de livsmiljöer och/eller arter som skyddas i området som är grunden för prövningen oavsett var källan till störningen ligger geografiskt. Detta regleras i miljöbalken (7 kap. 27–29 §§). Tillståndskravet aktualiseras när en verksamhet eller åtgärd kan påverka miljön i ett Natura 2000-område på ett betydande sätt, det vill säga när det finns risk för skada eller störning.

Då det kan vara svårt att avgöra vilka åtgärder som kan påverka naturvärdena i Natura 2000-området behöver man samråda med Länsstyrelsen före genomförandet. Vid skogsbruksåtgärder hålls dock samråd med Skogsstyrelsen istället. Mer information finns hos Länsstyrelsen, läs på webben ([lansstyrelsen.se/ostergotland](http://lansstyrelsen.se/ostergotland)) eller kontakta en handläggare (växel: 010-223 50 00).

För verksamheter och åtgärder som direkt hänger samman med eller är nödvändiga för naturvårdsskötsel och naturvårdsförvaltning av ett Natura 2000-område och finns beskrivna i områdets bevarandeplan, i syfte att långsiktigt bevara de naturtyper och/eller arter som skyddas, krävs inte tillstånd.

## **Innehåll**

Området, Sättramarken .....	5
9010 – Taiga.....	9
9020 – Nordlig ädellövskog.....	10
Dokumentation .....	11
Kartor .....	12



LÄNSSTYRELSEN  
ÖSTERGÖTLAND

# Bevarandeplan för Natura 2000 - området SE0230263 Sättramarken

Kommun: Norrköping

Områdets totala areal: 18,6 hektar (regeringsgodkänd areal är 18,2 hektar)

Markägarförhållande: Statligt

Bevarandeplanen fastställd av Länsstyrelsen: 2018-12-19

Regeringsbeslut, historik:

Regeringen föreslår att området är av gemenskapsintresse (pSCI): 2000-07

Fastställts som ett område av gemenskapsintresse (SCI): 2005-01

Regeringen förklarar området som ett särskilt bevarandeområde (SAC): 2011-03

Naturtyper och arter som ska bevaras i området:

9010 – \*Taiga

9020 – \*Nordlig ädellövskog

\*) = Prioriterad art eller naturtyp i EU:s Natura 2000-bevarandearbete

Länsstyrelsen har föreslagit, till regeringen, en justering av yttergränsen så att Natura 2000-området följer samma yttergräns som naturreservatet. Detta har medfört en mindre arealökning från 18,2 hektar till 18,6 hektar (se karta över gamla (regeringsgodkända) och nya yttergränsen).

# Området

---

## **Bevarandesyfte**

Det överordnade bevarandesyftet för Natura 2000-nätverket är att bidra till bevarandet av biologisk mångfald genom att bibehålla eller återskapa gynnsam bevarandestatus för de naturtyper och arter som omfattas av EU:s fågeldirektiv eller art- och habitatdirektiv. För det enskilda Natura 2000-området är det överordnade syftet att bevara eller återställa ett gynnsamt tillstånd för de naturtyper och arter som förekommer i området.

### ***Prioriterade bevarandevärden:***

Syftet med Natura 2000-området Sättramarken är att bevara och vidareutveckla naturvärden knutna till samtliga ingående naturtyper enligt art- och habitatdirektivet. I Sättramarken är taigan (9010) och värden knutna till naturtypen prioriterade.

### ***Motivering:***

Området pekades ut som Natura 2000-område tack vara sina höga värden knutna till granskogen.

### ***Prioriterade åtgärder:***

Generellt sett ska hela området få utvecklas mot att bli en naturskog med en hög andel död ved.

## **Beskrivning av området**

Sättramarken är ett mångformigt och artrikt skogsområde som ligger ungefär 13 kilometer nordnordväst om Norrköping vid Ågelsjöns norra strand. I området finns flera branter och höjdskillnaden från Ågelsjön till områdets högst liggande områden är cirka 55 meter.

Större delen av området domineras av äldre granskog, med inslag av asp i branterna och al i fuktiga svackor. Skogen hyser krävande mossor, lavar och svampar som tyder på lång skogskontinuitet. På granlågor påträffas arter som vedtrappmossa (*Anastrophyllum hellerianum*, rödlistekategori NT), vedticka och kornig nållav. Aspar i branterna hyser bland annat den mycket sällsynta västlig njurlav (*Nephroma laevigatum*, VU). En bäckdal löper genom nordöstra delen av området. Här och på ytterligare några platser i området finns skogsklädda mindre myrmarker. Vid bäcken finns också värdefulla källmiljöer. Området kring bäcken, källmiljöerna och sumpskogarna har en rik kärlväxtflora med bland annat kärrbräken, korallrot, skärmstarr och Jungfru Marie nycklar. Sumpskogspartierna utgör också viktiga livsmiljöer för järpe.

Längst i söder finns hällmarker och sydvända små rasbranter med ädellövskog. Ekar och andra ädellövträd hyser en mycket rik och värdefull lav- och mossflora med ovanliga arter, till exempel lunglav (*Lobaria pulmonaria*, NT), gulvit blekspik (*Sclerophora pallida*, VU) och grov fjädermossa. På friskare mark nedan branterna är floran rik med lundväxter som trolldruva, underviol och ormbär.

På slutet av 1800-talet var området, för Sättramarkens naturreservat, barrskog vilket ses på häradskartan. Skogen var troligen intensivt nyttjad för timmerhuggning och hade sannolikt också viss påverkan av utmarksbete.

Sättramarken ingår i ett större skogslandskap som är en så kallad värdeetrakt för gran- och barrblandskog. Inom värdeetrakten finns många områden samlade som har höga naturvärden för denna skogstyp.

## Vad kan påverka området negativt

Naturtypsspecifika hotbilder preciseras under respektive naturtyp.

Faktorer som påverkar området negativt:

- Exploatering av området och kringliggande mark.
- Avverkning, röjning, gallring utgör hot genom att lämpliga strukturer förstörs eller borttages. Även åtgärder i intilliggande områden kan vara skadliga genom att de påverkar lokalklimatet i beståndet av intresse. Undantag kan finnas där åtgärden syftar till att utveckla något annat naturvärde.
- Produktionshöjande åtgärder i skogsbruket, exempelvis gödsling, markberedning, dikning, plantering och användandet av främmande trädslag.
- Markskador. Förutom den mekaniska skadan kan hydrologin påverkas och naturmiljön förändras. Detta gäller större markskador.
- Fragmentering. I den mindre skalan kan exempelvis skogsbilvägar leda till fragmentering av vissa organismers populationer, medan andra organismer påverkas negativt när skogsbestånden blir alltför isolerade i landskapet. På landskapsnivå utgör fragmentering ett betydande hot genom att partier med äldre skog förekommer allt mer isolerat, och genom att sammanhängande områden med kontinuitetsskogar splittras upp genom avverkningar.
- Nedfall av kemiska ämnen. Vissa kemiska ämnen har förmågan att direkt skada organismer, men kan också påverka hela naturmiljön. Så har till exempel vissa kväveföreningar den effekten att de är skadliga för svampar och lavar, samtidigt som de kan vara gödande och ge förändringar i vegetationen. Andra skadliga ämnen är svavel- och metallföreningar.
- Brist på dynamik. Arterna förekommer ofta bara i några få stadier i skogens utveckling. Om de dynamiska krafterna inte får verka kan det i landskapet uppstå brist på något av dessa stadier, med följd att de ingående arternas habitat försvinner. Detta gäller särskilt brand som verkar över stora ytor, men andra viktiga dynamiska krafter är översvämning, vind och angrepp av insekter och svamp.
- Älg och annat vilt kan motverka återväxt av lövträd. Andra hot är invasiva främmande arter som har potential att skada den naturliga floran och faunan.

## Områdets bevarandeåtgärder

Tabell 1: En generell sammanställning av bevarandeåtgärder omnämnda i den aktuella bevarandeplanen.

Bevarandeåtgärd	När	Var	Prioritet
Frihuggning av äldre ekar och andra ädellövträd	10 års mellanrum	Nordlig ädellövskog (9020)	1
Röjning av igenväxande gran	Vid behov	Nordlig ädellövskog (9020)	2

### **Reglering av skydd och skötsel:**

Skydd och skötsel är reglerat i naturreservatets skötselplan (Sättramarken naturreservat, fastställd 2006) och beslut (2007). Skötselplanen anger generellt åtgärder som gynnar eller bibehåller naturvärdena som Natura 2000-området syftar till att bevara.

Eftersom skogsbruksåtgärder är förbjudna enligt reservatsbeslutet så bör det inte bli aktuellt med samråd med Länsstyrelsen angående skogsbruksåtgärder inom Natura 2000-området. Eventuellt kan andra åtgärder, som anläggning för friluftsliv eller åtgärder vid anläggning krävs samråd om åtgärderna riskerar att skada utpekade naturvärden i Natura 2000.

För åtgärder (som påverkar naturmiljön negativt inom området) utanför Sättramarken eller i direkt anslutning till Sättramarken, gäller inte naturreservatsföreskrifterna. Då träder Natura 2000-lagstiftningen in. Verksamheter som

**Länsstyrelsen Östergötland**

påverkar naturmiljön negativt inom Natura 2000-områden kräver samråd med Länsstyrelsen enligt 12 kap. 6 § MB. Vid samråd som rör skogsbruksåtgärder i skog kontaktas Skogsstyrelsen.

Ingen ytterligare reglering av skydd och skötsel bedöms nödvändig för att uppnå bevarandemålen inom reservatsdelen. Skötselplanen för reservatet (fastställd 2006) anger generellt åtgärder som stämmer väl överens med bevarandemålen. En översyn av skötselplanen bör ske senast 2030. I samband med detta kan skötselplan och bevarandeplan med fördel slås samman, så att skötselplanen även innehåller de obligatoriska delarna för en bevarandeplan.

Markavvattning är åtgärder som utförs för att avvattna mark, för att sänka eller tappa ur ett vattenområde eller för att skydda mot vatten om åtgärderna syftar till att varaktigt öka en fastighets lämplighet för något visst ändamål. Markavvattning kräver alltid tillstånd (11 kap. 13 § MB). I Östergötland är det dessutom förbjudet att avvattna mark vilket medför att man även behöver söka en dispens från det generella markavvattningsförbudet. Ansökan om dispens och tillstånd till markavvattning prövas i normalfallet av Länsstyrelsen.

Strandskyddets syfte är att bevara allmänhetens tillgänglighet samt växt- och djurlivet vid stränderna. Strandskyddet gäller vid hav, sjöar och vattendrag enligt 7 kap. 13 § i MB. Det generella strandskyddet omfattar land och vattenområden 100 meter från strandlinjen vid normalt vattenstånd. I Östergötland är strandskyddet utökat på vissa platser. Det är inte tillåtet att göra något som försämrar livsvillkoren för växter och djur eller begränsar allmänhetens tillträde till det strandskyddade området. Under vissa förutsättningar och i vissa fall kan dispens ges för en åtgärd som strider mot förbudet i strandskyddslagstiftningen.

### **Bevarandeåtgärder:**

För mer ingående och specifika bevarandeåtgärder se skötselplanen för Sättramarkens naturreservat. Nedan finns de övergripande åtgärderna som behövs i området.

Hela Natura 2000-området få utvecklas mot att bli en naturskog med stor andel död ved.

All stående död ved samt grövre trädgrenar och stammar som faller till marken ska lämnas kvar inom Natura 2000-området. Om de faller på ett, ur brukningsmässigt, dåligt ställe eller på delar med artrik flora kan de flyttas till annan del av området.

Igenväxning av gran är generellt ett problem i skogsnaturtyper som ej är grandominerade. Om igenväxning av gran blir ett betydande problem i de delar som dominerats av andra trädslag ska det åtgärdas genom till exempel röjning av gran.

### **Bevarandestatus och bevarandetillstånd**

*Bevarandestatus* beskriver läget för naturtyperna i landet som helhet, medan *bevarandetillståndet* beskriver aktuellt läge inom Natura 2000-området. Dessa beskrivs närmare under respektive naturtyp och art längre fram i planen. Här redovisas en sammanställning av bevarandetillståndet inom området.

Tabell 2: Naturtypsareal och förekomst av Natura 2000-arter (ej fåglar) inom Natura 2000-området. **Blå färg** innebär en förändring av areal jämfört med regeringsgodkända uppgifter angivna inom parentes. Bevarandetillståndet för naturtyperna och arterna kan klassas som okänt, dåligt, otillfredsställande, tillfredsställande eller gynnsamt. \*) = Prioriterad art eller naturtyp i EU:s Natura 2000-bevarandearbete. Prioriteringen kan skilja sig från prioriteringen i det specifika området.

Naturtyp/art	Hektar/Förekomst	Bevarandetillstånd	Sida
9010 - *Taiga	13,9	Tillfredsställande	9

9020 - *Nordlig ädellövskog	1,1	Tillfredsställande	10
Annan naturtyp	3,6		
Total areal	18,6 (18,2)		

### Uppföljning

Länsstyrelsen ansvarar för att uppföljning av bevarandemål genomförs. Uppföljningen ska ske enligt de manualer för skyddade områden som har tagits fram av Naturvårdsverket samt Havs- och vattenmyndigheten. Mätbara mål, så kallade målindikatorer, ska registreras i databasen SkötselDOS. Dessa målindikatorer följs sedan upp. Målsättningen är att kunna se om de bevarandemål som satts upp i bevarandeplaner och skötselplaner uppfylls, att skötseln fungerar och att Natura 2000-naturtyperna och arterna har gynnsamt tillstånd.



# 9010 – Taiga

---

Arealen 13,9 ha är fastställd i regeringsbeslut

## **Beskrivning**

Naturtypen förekommer främst i den boreala zonen på fuktiga näringsrika marker till torra och näringsfattiga. Trädskiktets krontäckningsgrad är normalt 30–100 % och utgörs av gran, tall, björk, asp, rönn och sälg, ibland även med inslag av andra inhemska arter. Naturtypen taiga innefattar även brandfält och stormfällningar som då kan innebära en lägre krontäckning. Naturtypen består av äldre naturskogsartade barrskogar samt naturliga successioner efter större störningar. Det kanske viktigaste elementet för naturtypen är den döda veden som hyser en lång rad vedlevande svampar och insekter, dessutom är veden födosöks- och boplatser för många fågelarter. Naturtypen delas vanligen in i flera olika undergrupper beroende på dominerande trädslag samt successionsstadier. Naturtypen i Sättramarken består främst av undergruppen granskog.

## **Bevarandemål**

Arealen av taiga (9010) ska vara minst 13,9 hektar i Natura 2000-området. Krontäckningen ska variera mellan tätare och glesare beskogad mark med ett olikåldrigt och flerskiktat trädskikt. Barrträd ska dominera naturtypen. Lövträd ska utgöra ett enstaka till måttligt inslag. Det ska finnas tämligen allmänt med grov och solbelyst död ved till exempel torrträd, hålträd, liggande stockar, halv döda träd eller branddödade träd. Förekomsten av äldre träd ska vara måttlig till riklig och det ska finnas en förnygring av ovan nämnda arter.

Hela eller stora delar av naturtypen ska vara skogsbrandspåverkad, även andra omvälvande störningar så som insektsangrepp, stormfällning eller bete ska tillåtas påverka naturtypens dynamik och struktur. Andra småskaliga naturliga processer som trädens förnygring, åldrande och döende samt omkullfallna träd och luckbildning är positivt och ska förekomma inom området. Igenväxningsvegetation ska inte tillåtas dominera i fältskiktet. Typiska och karaktäristiska arter ska kunna fortleva långsiktigt i området och det ska finnas en art- och individrik förekomst av dessa arter inom insekter (till exempel vedlevande skalbaggar), mossor (till exempel blåmossa), svampar (till exempel ostticka) och lavar.

## **Vad kan påverka negativt**

Faktorer som kan påverka naturtypen negativt utöver de generella hotbilderna:

- Inväxande gran kan vara ett hot mot naturvärden i delar där brandpräglad tall utgör dominerande naturvärde.

## **Bevarandestatus och bevarandetillstånd**

Naturtypen (9010) förekommer i hela landet med tyngdpunkten av utbredningen i den boreala zonen. Marker som normalt brukas som produktionsskogar tillhör ofta naturtypen taiga och det är endast i de fjällnära regionerna som det finns kvar betydande områden med äldre skog i sena successionsstadier. Naturtypen taiga (9010) har en negativ utveckling eftersom skogsbruket i marker med höga naturvärden och fjällnära skog fortsätter, dessutom har intresset för biobränslen, skogsgödsling och skogsodling med främmande trädarter ökat under senare år. Samtidigt har hänsynen vid skogsavverkning ökat och arealen skyddad skog har utökats. År 2013 var förekomstarealen av taiga i den boreala regionen 1 330 000 hektar och för att naturtypen 9010 ska uppnå gynnsam bevarandestatus behövs det uppskattningsvis 3 500 000 hektar. Bevarandestatusen för naturtypen taiga (9010) är idag dålig i den boreala regionen och utvecklingen är övervägande negativ.

Bevarandetillstånd för naturtypen i Sättramarken anses som tillfredsställande. Området hyser flertalet hotade arter. Trädskiktet domineras av äldre granskog men inslag av andra trädarter, åldern varierar på träden men andelen död ved i området är något låg.

# 9020 – Nordlig ädellövskog

---

Arealen 1,1 ha är fastställd i regeringsbeslut

## **Beskrivning**

Nordlig ädellövskog karakteriseras av kontinuitet av lövträd (främst ädellövträd) av en varierande ålder, inklusive gamla träd. Naturtypen har en krontäckning på 50–100 %, där ädellövträd utgör normalt minst 50 % av grundytan. Viktiga komponenter i trädskiktet är ek, alm, ask, lind och lönn. Ingen av dessa utgör mer än 50 % av grundytan. Skogen ska vara, eller i en relativt nära framtid kunna bli, naturskog eller likna naturskog med avseende på egenskaper och strukturer. Den ska ha påverkats av till exempel plockhuggning, bete eller naturlig störning. Det ska finnas gamla träd, död ved, i form av grenar, torrträd, hålträd, lågor m.m. av olika trädslag och i olika nedbrytningsstadier, och en kontinuitet för de aktuella trädslagen. Förekomst av död ved, gamla och grova träd är viktig för vissa lavar, mossor och svampar, samt för insekter och landmollusker. Artsammansättningen varierar med skogens slutenhet. Naturvärdena i skogar som varit ohävdade under en längre tid utvecklas till stora delar genom naturlig dynamik vilket omfattar mindre naturliga störningar.

## **Bevarandemål**

Arealen av nordlig ädellövskog (9020), i Sättramarkens Natura 2000-område, ska vara minst 1,1 hektar. Lövträd ska prägla skogen i hela området. Eken ska fortsätta vara det dominerande trädslaget. Småskaliga naturliga processer, som till exempel trädens föryngring, åldrande och döende samt omkullfallna träd och luckbildning ska påverka dynamik och struktur. Det ska finnas gamla träd och föryngring av nya träd som efterträdare av följande trädarter: bland annat ek. Trädskiktet ska vara olikåldrigt och flerskiktat. Det ska finnas följande strukturer/substrat i påtagligt antal: stående döda eller döende träd; död ved i olika former inklusive levande träd med döda träddeklar; gamla träd med grov bark, skador, håligheter eller mulm. Gran, buskar och sly/ungräd ska inte tillåtas ta överhanden eller skada de biologiska gamla och värdefulla träden i området. Det ska finnas typiska/karakteristiska arter inom insekter, lavar samt mossor. Igenväxningsvegetation, av framför allt gran, ska inte förekomma.

## **Bevarandestatus och bevarandetillstånd**

Sverige har till skillnad mot övriga Europa en väl bevarad ädellövskog med stor artrikedom, vilket gör att vi har ett stort ansvar att ta vara på denna typ av skog. Ädellövskogen är ofta knuten till gamla kulturbygder och dess utseende har stor betydelse för landskapsbilden. Många människor uppskattar ädellövskogen som en plats för friluftsliv.

Naturtypen (9020) förekommer i hela den kontinentala och södra delen av den boreala regionen i Sverige. Andelen ädellövträd i skogsmark har ökat något under ser senaste decenniet men trots detta är de befintliga arealerna av naturtypen nordlig ädellövskog relativt som och avverkning av värdefulla ädellövskogsmiljöer fortsätter. Det är mycket positivt att hänsynstagandet till naturvärdena vid skogsavverkning ökat och att arealen skyddad skog fortsätter att öka. För naturtypen nordlig ädellövskog (9020) är förekomsten i boreal region (både inom och utanför Natura 2000-områden) 7 800 hektar i Sverige. För att en gynnsam bevarandestatus ska nås i samma område behövs uppskattningsvis 10 000 hektar nordlig ädellövskog. Bevarandestatusen för naturtypen bedöms idag vara dålig i Sverige.

Bevarandetillstånd för naturtypen i Sättramarken anses som tillfredsställande. Området hyser flertalet hotade arter. Trädskiktet domineras av äldre ekar men inslag av andra trädarter, åldern varierar på träden men andelen död ved i området är något låg.

## Kartor

---

Kartor som visar områdets läge, yttergränser, naturtypernas utbredning, kända forn- och kulturlämningar, samt äldre ekonomiska kartor finns sist i planen.

## Dokumentation

---

### **Webbsidor/databaser:**

Artportalen, <https://www.artportalen.se>, (2018-11-22).

Länsstyrelsen Östergötland, <http://www.lansstyrelsen.se/ostergotland>, (2018-11-22).

Naturvårdsverket, <http://www.naturvardsverket.se/>, (2018-11-22).

Skyddad natur, <http://skyddadnatur.naturvardsverket.se/>, (2018-11-22).

Skogsstyrelsen, <https://skogskartan.skogsstyrelsen.se/skogskartan/>, (2018-11-22).

Ängs- och betesmarksinventeringen (TUVVA), <http://www.jordbruksverket.se/>, (2018-11-22).

Riksantikvarieämbetets fornregister, <http://www.fmis.raa.se/cocoon/fornsok/search.html>, (2018-11-22).

### **Dokument:**

Naturvårdsverkets vägledningsdokument för habitat och ArtDatabankens vägledningar för arter.

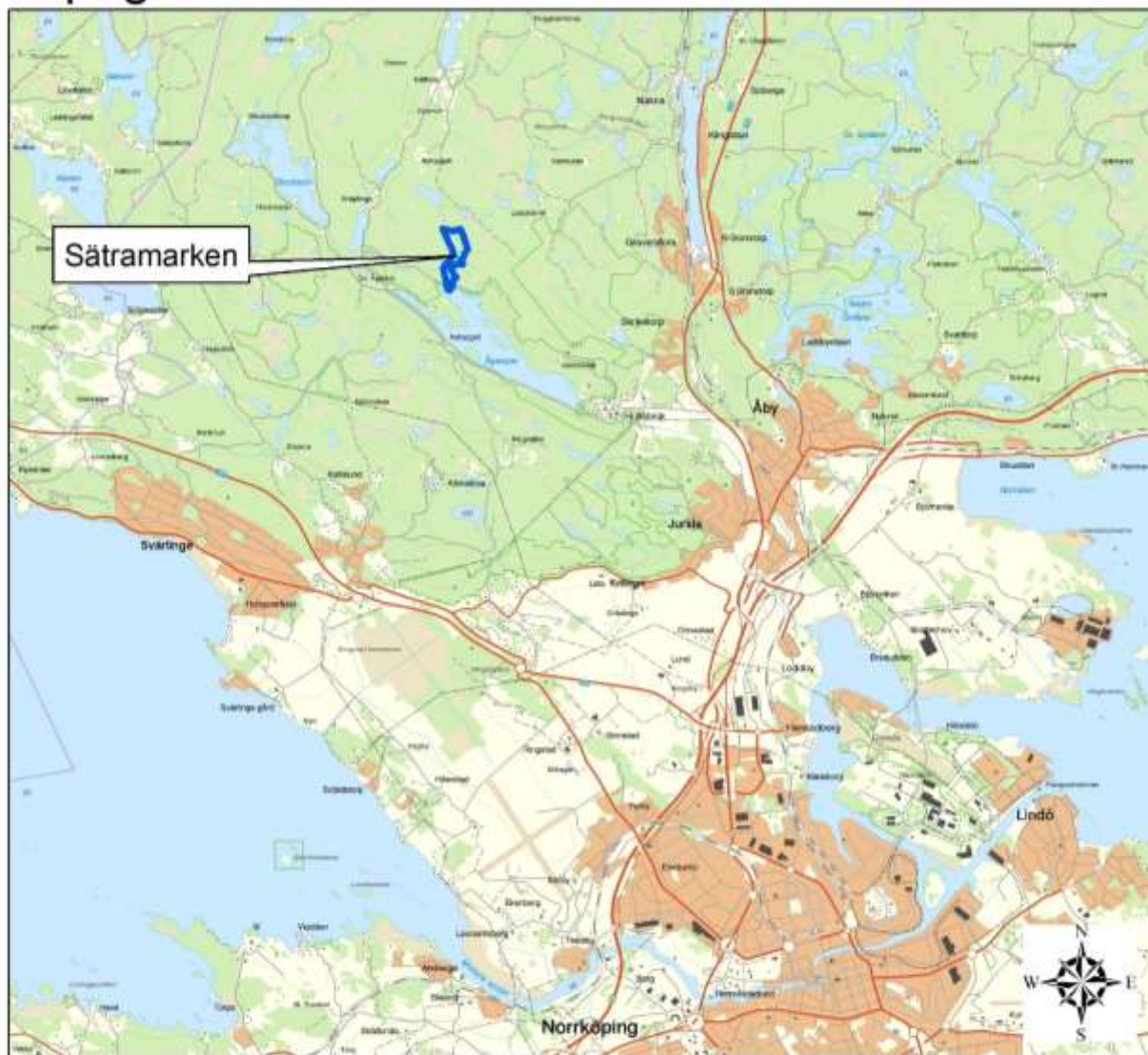
Wenche Eide (red.), Arter och naturtyper i habitatdirektivet - bevarandestatus i Sverige 2013, ArtDatabanken SLU, Uppsala, 2014.

Bevarandeplan för Sättramarkens Natura 2000-område, fastställd 2010-01-20.

Skötselplan för Sättramarkens naturreservat, fastställd 2006.


Beslut om bildande av Sättramarkens naturreservat, 2007-10-24.

## Topografisk karta



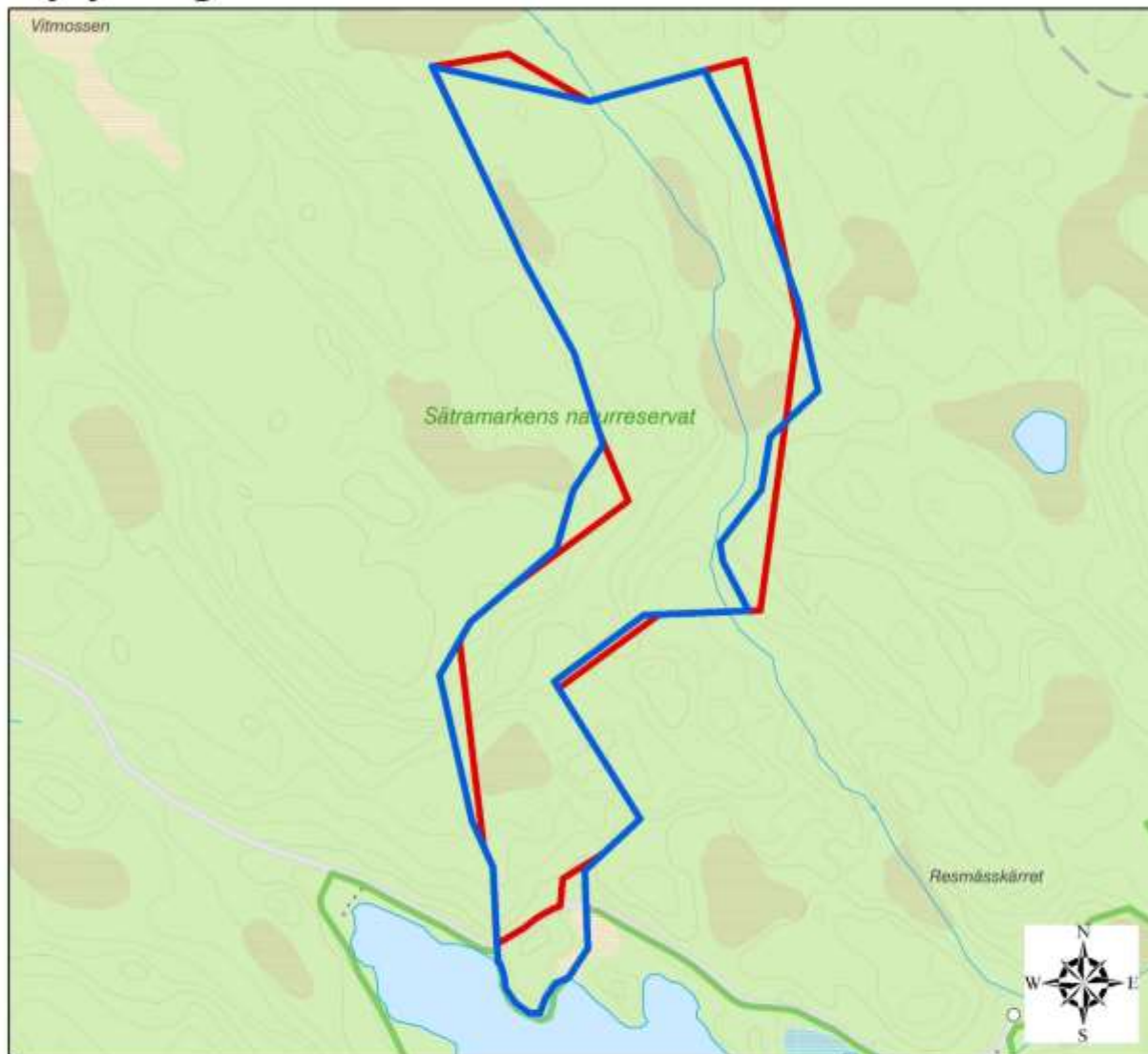
©Naturvårdsverket och ©Lantmäteriet Geodatasamverkan

0 1 2 4 6  
Kilometer

 Natura 2000-området

Översiktskartan visar att Sättramarken ligger nordnordväst om Norrköping.

## Ny yttergräns



©Naturvårdsverket och ©Lantmäteriet Geodatasamverkan

0 50 100 200 300 400  
Meter



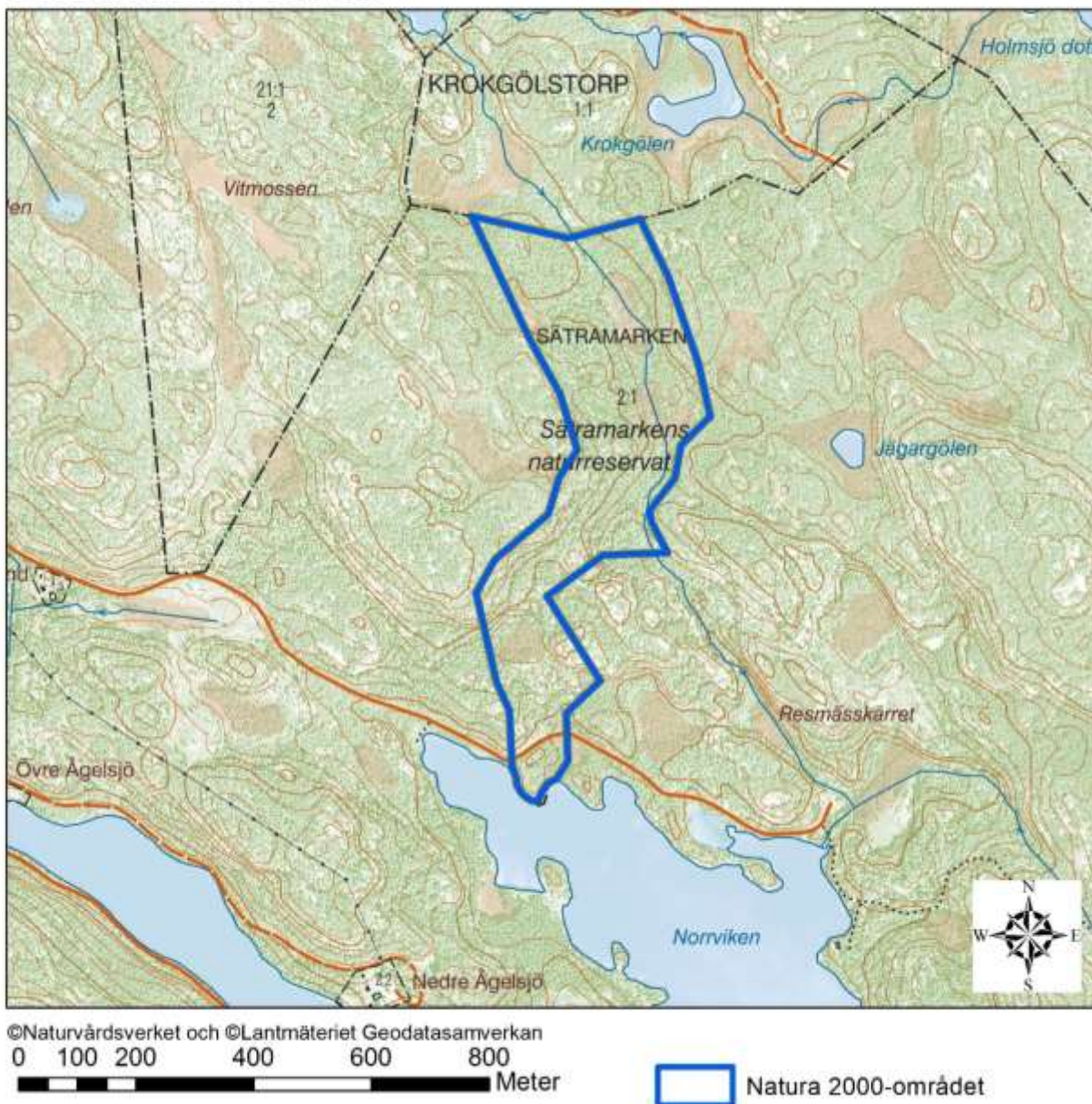
Ny föreslagen yttergräns



Gamla (regeringsgodkända) yttergränsen

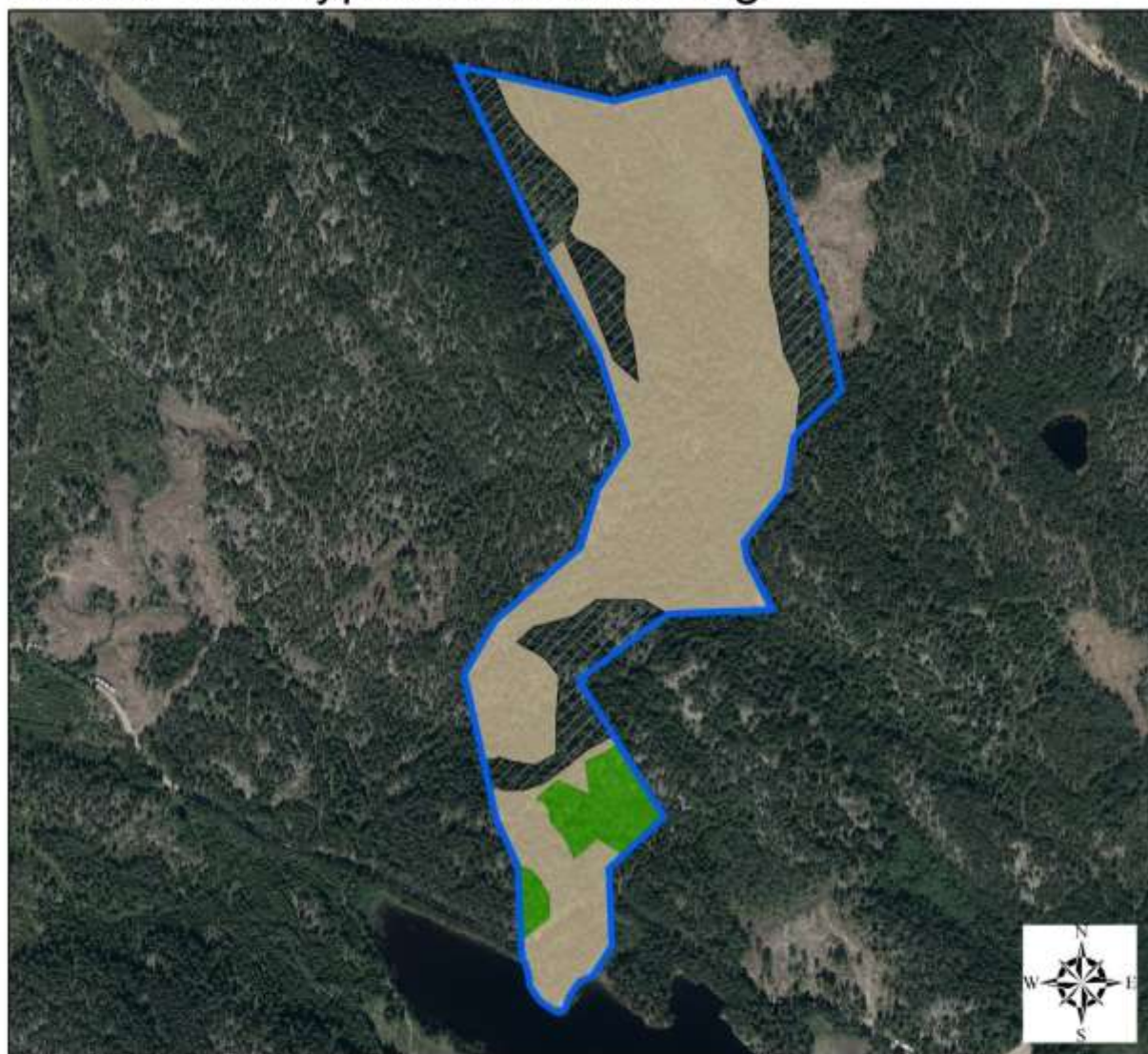
Länsstyrelsen har föreslagit en ändring av yttergränsen till regeringen, detta för att den ska följa naturreservatets yttergräns.

## Ekonomisk karta



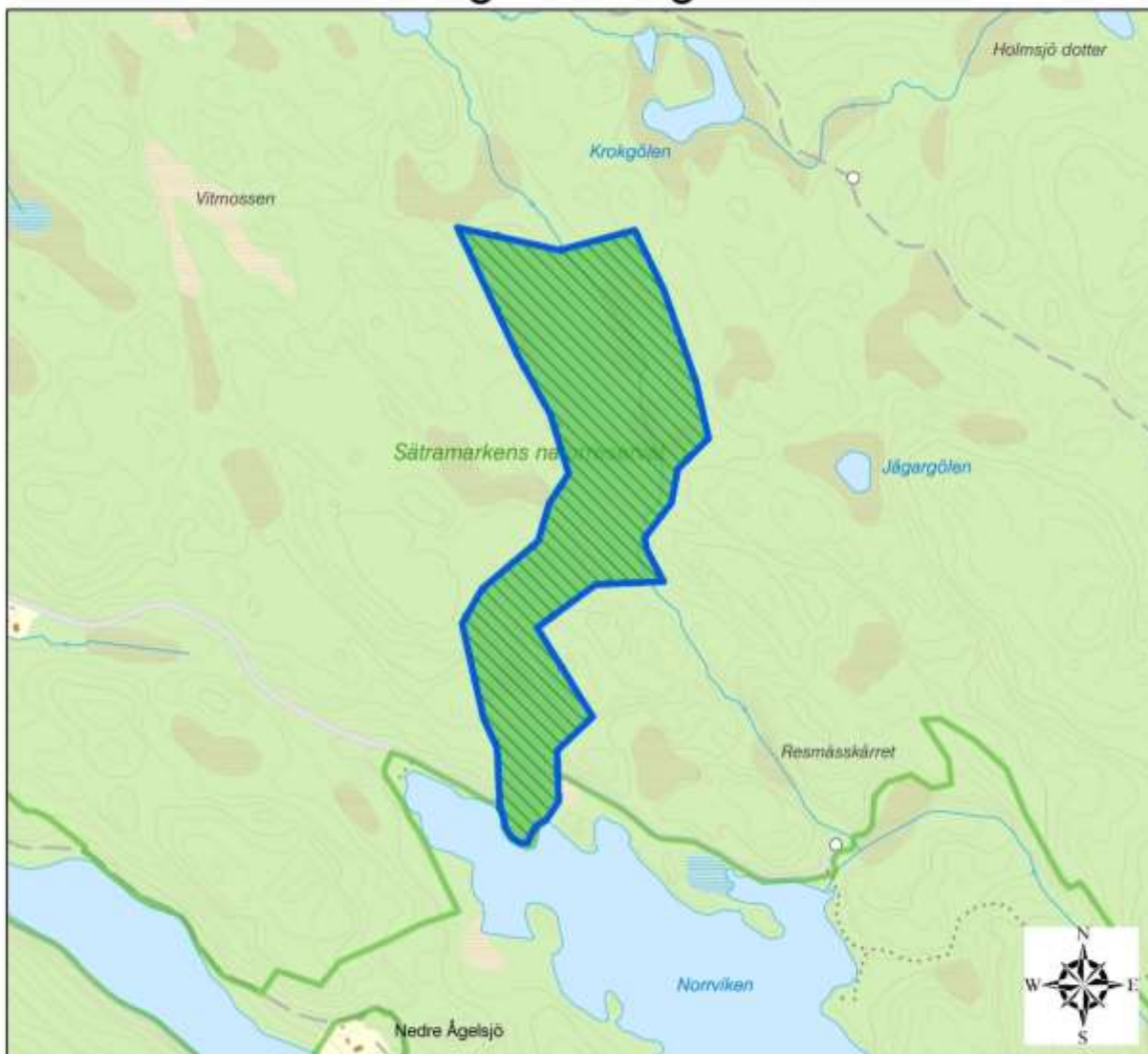
Fastighetskartan visar yttergränserna för området.

## Natura 2000-områdets avgränsningar och N2000-naturtypernas utbredning




Flygfotot visar naturtypernas utbredning i området.

## Natura 2000-områdets avgränsningar och Naturreservatets avgränsningar



©Naturvårdsverket och ©Lantmäteriet Geodatasamverkan

0 100 200 400 600 800  
Meter

 Natura 2000-området

Natura 2000-området ligger helt inom naturreservatet Sättramarken.




## Ekonomisk karta från 30- och 40-talet



©Naturvårdsverket och ©Lantmäteriet Geodatasamverkan

0 100 200 400 600 800  
Meter

 Natura 2000-området

Den ekonomiska kartan från 30- och 40-talet visar att området varit något mer öppet än vad det är idag.

## Häradskarta



Häradskartan, från slutet av 1800-talet, visar att området varit mer öppet, men beklätt med barrskog.

Gul mark är åker, grön är slätteräng, vit är utmark (skog och hagmark) och blågrön är vatten. Små stjärnor visar var marken är barrträdklädd och små ringar var den är lövträdklädd.