

## Skötselplan för naturreservatet Storberget-Laver

*Denna skötselplan är en bilaga till Länsstyrelsens beslut 2018-12-11 om bildande av naturreservatet Storberget-Laver.*

### Innehållsförteckning

1. Allmänt .....	1
2. Reservatets syfte .....	1
3. Prioriterade bevarandevärden .....	2
4. Uppgifter om naturreservatet .....	2
5. Mål och åtgärder .....	3
5.1 Skog .....	3
5.1.1 Skogliga värdekärnor .....	3
5.1.2 Skogliga utvecklingsmarker/arronderingsmarker .....	3
5.2 Våtmarker och vattendrag .....	4
5.3 Information och anläggningar .....	4
5.3.1 Information .....	5
5.4 Gränser .....	5
5.5 Tillfartsvägar .....	5
6. Sammanfattning av skötselåtgärder .....	6
7. Källhänvisning .....	7

### Bilagor

- A. Översiktskarta
- B. Skoglig naturvärdesklassning

### 1. Allmänt

Denna skötselplan anger riktlinjerna och målen för skötseln av **naturreservatet Storberget-Laver**. Vid planering och utförande av skötselåtgärder ska syftet med naturreservatet och reservatsföreskrifterna vara styrande. Andra aktuella regelverk och riktlinjer ska också beaktas. Bevarandemålen för de ingående naturtyperna styr vilken slags naturvårdande skötsel som planeras.

### 2. Reservatets syfte

Syftet med reservatet är att bevara områdets värdefulla naturmiljö med dess opåverkade karaktär och biologiska mångfald. Skogar, våtmarker, sjöar, vattendrag och andra ingående ekosystem ska ges förutsättningar att utvecklas naturligt. Syftet är även att

motverka fragmentering av området och att de delar av reservatet som idag har lägre naturvärden ska utvecklas i riktning mot ett naturligt tillstånd. Inom ramen för ovanstående är reservatets syfte också att ge möjlighet till naturupplevelser och friluftsliv.

Syftet ska nås genom att:

- Inget skogsbruk bedrivs i området.
- Exploateringar och annan verksamhet som kan skada naturmiljön i området förhindras.
- Områdets skogliga värdekärnor lämnas för fri utveckling.
- Utvecklingsmarker och arronderingsmarker återställs till naturskog genom fri utveckling eller naturvårdande skötsel så som exempelvis ringbarkning.
- Främmande arter som bedöms utgöra ett hot mot ekosystemen i reservatet tas bort, i de fall det är möjligt.
- Naturliga störningar som till exempel stormfällningar tillåts ha ett naturligt förlopp. Bränder ska dock släckas.
- Alla åtgärder i reservatet planeras så att körskador och annan påverkan på markskiktet undviks.
- Besökare informeras om reservatets naturvärden.

### **3. Prioriterade bevarandevärden**

Områdets prioriterade bevarandevärden är den urskogsartade barrskogen samt de lövrika bestånden som gör att det finns en stor variation av naturskogsarter i Storberget-Laver. Skogsavverkning eller annan exploatering skulle innebära att områdets naturvärden förstörs.

### **4. Uppgifter om naturreservatet**

Naturreservatets namn:	Storberget-Laver
Kommun:	Älvsbyns kommun
Lägesbeskrivning:	13 km SV om Vidsel
Area:	85 ha
Fastigheter och ägare:	Storfors 4:6 (del av), Sveaskog
Sameby:	Semisjaur-Njarg
Förvaltare:	Länstyrelsen

## 5. Mål och åtgärder

### 5.1 Skog

Naturreservatet utgör en rest av urskogsartad skog i ett annars hårt brukat landskap. Skogen är visserligen präglad av återkommande bränder, men Länsstyrelsen gör ändå bedömningen att naturvårdsnyttan av en brand skulle vara lägre än den skada som en hård brand skulle kunna innebära för ingående miljöer och arter. Med anledning av ovanstående planeras ingen naturvårdsbränning inom reservatet. Av samma skäl ska även spontant uppkomna bränder släckas inom området. Vid släckningsarbete ska så skonsamma metoder som möjligt användas och naturliga begränsningslinjer så som vägar, vattendrag och rågångar nyttjas i första hand. Fysiska ingrepp som fällning av träd eller anläggande av mineralgator ska undvikas.

#### 5.1.1 Skogliga värdekärnor

*9030 Landhöjningsskog*  
*9010 Taiga*

Området domineras av urskogsartad barrskog men det finns även gott om lövrika bestånd. De mer lövrika delarna har bland annat kommit upp efter de flertal bränder som har härjat i reservatet. Det finns gott om stående och liggande död ved något som bidragit till att det finns en stor variation av naturskogsarter i Storberget-Laver.

Idag finns inga uppgifter om att contortatall eller andra främmande arter skulle ha etablerats inom reservatets värdekärnor. Om contortatall eller andra främmande arter upptäcks inom värdekärnorna i samband med gränskontroll eller andra besök till området ska detta rapporteras och åtgärdas.

#### Bevarandemål

- Arealen värdekärna får inte minska; målet är att arealen värdekärna ska *öka* i takt med att utvecklingsmarker uppnår statusen värdekärna.
- Naturvärden ska bevaras och växt- och djurlivet ska tillåtas utvecklas fritt. Förändringar i naturtillståndet ska endast ske genom naturlig succession och naturliga processer.
- Främmande arter som t ex contortatall ska inte förekomma.

#### Skötselåtgärder

- Inga aktiva skötselåtgärder, med undantag för avveckling av främmande arter som upptäcks inom reservatets värdekärnor.

#### 5.1.2 Skogliga utvecklingsmarker/arronderingsmarker

Den större utvecklingsmarken består av en cirka 70-årig blandbränna där delar av det brandskadade beståndet har tagits ut därför varierar förekomsten av tallöverståndare. Lämplig åtgärd är fri utveckling eller möjligtvis katning i underbeståndet för att skapa större variation och död ved.

Arronderingsmarkerna utgörs av hyggesflikar som går innan för reservatsgränsen. I arronderingsmarkerna bör det särskilt uppmärksammas att det kan förekomma contortatall då naturreservatet till stor del omges av stora contortatall ungskogar. I samband med att Sveaskog gallrar i bestånden utanför reservatet kan det vara lämpligt att de får i uppdrag att ta bort eventuell contortatall innanför reservatsgränsen.

#### Bevarandemål

- Naturvärdena ska öka och ungskogen ska utvecklas i riktning mot skiktad naturskog.
- Främmande arter som t ex contortatall ska inte förekomma.

#### Skötselåtgärder

- Avveckling av främmande arter vid behov.
- Eventuell katning av underbeståndet i utvecklingsmarken.

### **5.2 Våtmarker och vattendrag**

*7140 Öppna mossor och kärr*  
*9740 Skogsbevuxen myr*

Länstyrelsen har inte genomfört någon riktad naturvärdesinventering av reservatets våtmarker, sjöar eller vattendrag. Det går därför inte att utesluta att de kan vara påverkade av någon form av markavvattning, dämning eller annan yttre påverkan som kan ha en negativ effekt på naturvärdena. Om senare inventeringar visar på någon yttre påverkan som skulle kunna åtgärdas genom aktiva åtgärder kan nedanstående mål och åtgärder komma att anpassas i enlighet med detta.

#### Bevarandemål

- Naturlig hydrologi ska bevaras och växt- och djurlivet skall tillåtas utvecklas fritt. Förändringar i naturtillståndet ska i första hand ske genom naturlig succession och naturliga processer.
- Främmande arter ska inte förekomma.

#### Skötselåtgärder

- Inga aktiva skötselåtgärder.

### **5.3 Information och anläggningar**

Storberget-Laver är ett förhållandevis okänt utflyktsmål. Området nyttjas så vitt Länstyrelsen känner till endast i begränsad omfattning för jakt, utflykter och bärplockning. Genom att området nu ges naturreservatsstatus kommer områdets höga natur- och friluftslivsvärden bli mer kända, vilket kan innebära ett förändrat besöksstryck.

I området saknas stigar, eldstäder och andra anordningar för rörligt friluftsliv. Länstyrelsen bedömer att det inte behövs några i dagsläget. Behovet av anläggningar och stigar behöver kontinuerligt utvärderas. Utgångspunkten för detta är att reservatet ska nyttjas för rörligt friluftsliv utifrån sina naturgivna förutsättningar. Om behov uppkommer och det bedöms vara förenligt med reservatets syften kan nya anläggningar för att kanalisera eller främja friluftslivet iordningsställas.

### 5.3.1 Information

Digital information om naturreservatet finns på Länstyrelsens hemsida. Vid behov kan det sättas upp en informationstavla på lämplig plats som eventuellt är samordnat med närliggande naturreservat.

#### Skötsel mål

- Information på Länstyrelsens hemsida ska underlätta för besökare att hitta till reservatet.

#### Skötselåtgärder

- Information om reservatet läggs ut på Länstyrelsens hemsida snarast efter att beslutet vunnit laga kraft.

## 5.4 Gränser

Naturreservatets gränser ska markeras enligt Naturvårdsverkets anvisningar snarast efter att naturreservatet har beslutats.

#### Skötsel mål

- Reservatets gränser ska vara tydligt markerade enligt Naturvårdsverkets anvisningar.

#### Skötselåtgärder

- Kontroll av gränsmarkeringarna och rågångar ska göras löpande.
- Vid behov åtgärdas otydliga markeringar och rågångar.

## 5.5 Tillfartsvägar

Storberget-Laver ligger cirka 13 kilometer sydväst om Vidsel i Älvsbyns kommun. Från Vidsel kör man över Piteälven, följer sedan älven västerut och svänger vänster efter sjön Stentrasket. Efter Åträsket domänreservat så går det en skogsbilväg till östra delen av naturreservatet men den når inte ända fram.

Sista vägsträckan är i nuläget i bra skick men Länstyrelsen har inga planer på att underhålla den på grund av låg beläggning.

Länstyrelsen bör följa besöksutvecklingen i reservatet och utvärdera vilket behov som finns av vägförbindelse till naturreservatet, utöver Länstyrelsens egna behov vid tillsyn och skötselåtgärder.

#### Skötselmål

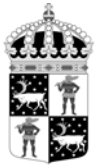
- Länstyrelsen ska ha kännedom om vägens skick för att kunna anpassa information och eventuellt vidta åtgärder.

#### Skötselåtgärder

- Vägens status kontrolleras vid övrig tillsyn av reservatet. Eventuella förändringar av vägens status rapporteras till webbansvarig.

### **6. Sammanfattning av skötselåtgärder**

Avsnitt	Vad	När
	Översyn och eventuell revidering av Skötselplan	Senast 2028
<b>5.1</b>	<b>Skog</b>	
	Borttagande av främmande arter	Vid behov
	Eventuell katning av underbeståndet i utvecklingsmarken	Vid behov
<b>5.3</b>	<b>Information och anläggningar</b>	
	Information om reservatet läggs ut på Länstyrelsens hemsida	Snarast efter att beslutet vunnit laga kraft
	Anläggningsgraden ska med jämna mellanrum utvärderas och anpassas till de behov som finns	Löpande
<b>5.4</b>	<b>Gränser</b>	
	Kontroll av gränsmarkeringarna och rågångar	Löpande
	Åtgärda otydliga rågångar och markeringar	Vid behov
<b>5.5</b>	<b>Tillfartsvägar</b>	
	Kontroll av vägen till östra delen av reservatet. Eventuella förändringar av vägens status rapporteras till webbansvarig	I samband med övrig tillsyn



Länsstyrelsen  
Norrbotten

Datum  
2018-05-31

Diarienummer  
511-6631-18

NVR ID  
2014695

## **7. Källhänvisning**

Länsstyrelsen 2003, 2013

Data från fältinventering

Naturvårdsverket 2004

Skyddsvärda statliga skogar, Södra Norrbottens län. Rapport 5344.

Naturvårdsverket 2005

Kategorisering av områden på Sveaskogs innehav i Norrbottens län. Rapport 5498.



# Naturreservatet Storberget-Laver

Älvsbyns kommun

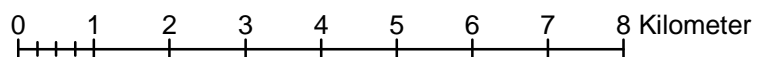
Länsstyrelsen  
Norrbotten

Skala 1:100 000

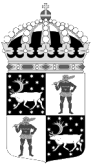


© Lantmäteriet och © Länsstyrelsen i Norrbotten

- Naturreservatet Storberget-Laver
- Andra reservat







Länsstyrelsen  
Norrbotten

511-6631-18

NVR ID 2014695

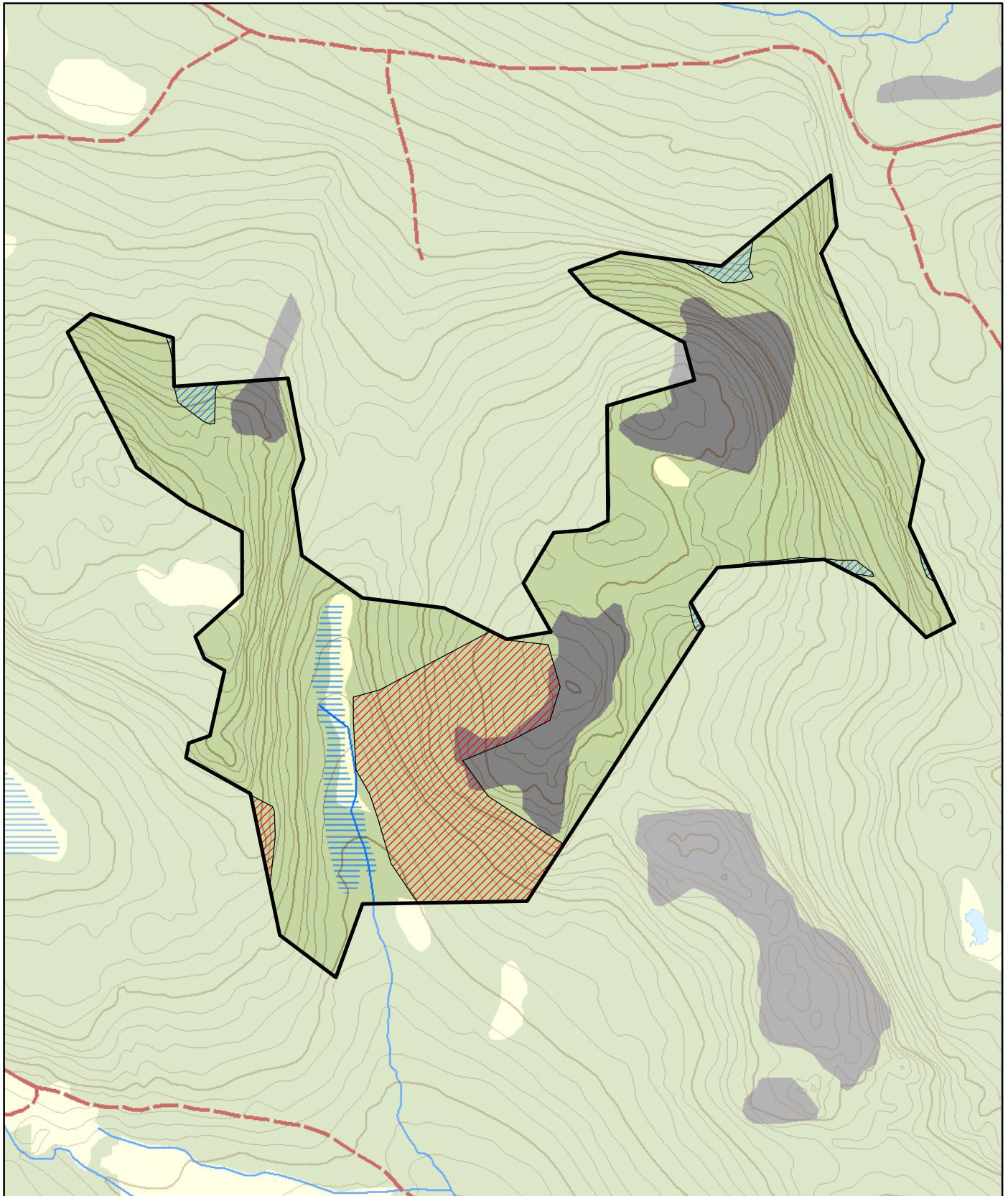
Bilaga B

# Naturreseptatet Storberget-Laver


Skoglig naturvärdesklassning

Area ca 85 ha

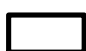
Skala 1:10 000



© Länsstyrelsen Norrbotten och © Lantmäteriet

 Arronderingsmark

 Utvecklingsmark

 Gräns för naturreseptatet

0 500 m

